

OPAIȚELE DE FIER DIN DACIA ROMÂNĂ

În provincia Dacia, ca de altfel pe întreg teritoriul Imperiului roman, opaițele din metal sunt mult mai puțin numeroase în comparație cu cele de lut. Faptul se poate explica prin aceea că opaițele de metal erau și în antichitate în număr redus, având o durată de utilizare îndelungată.

Dintre opaițele de metal, doar cele de bronz, descoperite pe teritoriul Daciei Superior, au fost clasificate tipologic și cronologic¹. Ele sunt considerate piese de valoare în cadrul locuințelor, sugerând un confort sporit al caselor respective.

Opațiile de fier, puține la număr, au fost doar menționate în literatura de specialitate, tratate în general, neîncadrate tipologic și uneori chiar nedatate. Asemenea opaițe sunt utilizate îndeosebi pentru iluminarea cu seaua unor spații de locuit și ateliere.

La majoritatea opaițelor de fier din Dacia lipsesc date referitoare la contextul arheologic în care au fost descoperite, făcând dificilă încadrarea lor cronologică mai riguroasă. Din această cauză am avut în vedere, limitele cronologice ale așezărilor în care au fost descoperite aceste opaițe.

Opațiile de fier, apărute în epoca lui Augustus, se întâlnesc până în sec. al III-lea d.Hr. și cu mici diferențe servesc ca lămpi pentru mineri, până în epoca modernă².

În general, opaițele de fier descoperite pe teritoriul Imperiului roman, au forme simple mult mai primitive decât cele de bronz și de lut.

Opațiile de fier sunt fără capac, au rezervor rotund sau oval deschis, mâner în formă de frunză sau de tijă dreaptă sau îndoită deasupra rezervorului, terminat cu un cui cu cârlig pentru atârnare³.

Spre deosebire de opaițele de bronz și de lut, care erau confecționate în tipar, cele de fier erau lucrate prin batere la cald. Opațiile de fier erau folosite la iluminarea atelierelor meșteșugărești, întrebuintând combustibil solid.

¹ Cloșca L. Băluță, *Lămpile antice de bronz din Dacia Superior*, în *Sargeția*, XVI, 1979, p. 165-171.

² S. Loeschke, *Lampes aus Vindonissa*, Zürich, 1919, p. 131-134.

³ *Ibidem*; D. Ivanyi, *Die Pannonischen Lampen. Eine typologisch-cronologische Übersicht*, in *Diss. Pann.*, ser. 2, nr. 2, Budapesta, 1935, p. 24; H. Menzel, *Antike Lampen im Römisch-Germanischen Zentral Museum zu Mainz*, Mainz, 1954, p. 115; A. Leibundgut, *Die römischen Lampen in der Schweiz. Eine Kultur – und Handelsgeschichtliche Studie*, Berne, 1977, pl. 21, nr. 1035; nr. 1040, nr. 1043.

Pe teritoriul provinciei Dacia se cunosc 10 opaițe de fier.

Fiind în număr mic și foarte asemănătoare, opaițele de fier se pot încadra în două tipuri, cu mai multe variante, ținând cont de modul de aplicare a mânerului la rezervor.

Primul tip este reprezentat de opaițe deschise, cu rezervor rotund sau alungit, puțin înalt, cioc unghiular sau rotund. Mânerul face corp comun cu rezervorul. El este în formă de tijă îndoită deasupra rezervorului, lată la bază și subțire spre capăt, unde din nou se lățește, fiind perforată pentru fixarea scoabei sau a cuiului.

Ținând cont de modul de atârnare și fixare a opaițelor în spațiu, se pot stabili trei variante ale primului tip.

Prima variantă prezintă pentru atârnare un cui care are la capătul dinspre opaiț un buton, iar la capătul opus un cârlig pentru agățarea opaițului.

În această variantă se încadrează opaițele de fier descoperite pe teritoriul Daciei de la: Gilău (nr. 9)⁴, *Porolissum* (nr. 3; nr. 4)⁵, *Potaissa* (nr. 5)⁶ și *Tibiscum* (nr. 10)⁷.

A doua variantă de opaiț prezintă o scoabă pentru fixarea opaițului într-un lemn. Din această variantă se cunosc doar două opaițe descoperite în *principia* castrului de la Ilișua (nr. 1 și nr. 2)⁸.

Cea de-a treia variantă este deosebită de celelalte două prin faptul că opaițul prezintă pentru atârnare un lanț, alcătuit din trei mici bare de fier, cu articulații. În această variantă se încadrează un singur opaiț din fier descoperit în așezarea civilă de la Brâncovenești (nr. 8)⁹. Din păcate acesta a fost pierdut la operație de curățire-tratare.

Tot primului tip îi aparține și opaițul din fier descoperit în castrul de la Românași-*Largiana* (nr. 6)¹⁰. Acesta fiind fragmentar nu l-am putut încadra în variantele stabilite mai sus.

⁴ D. Isac, *Die Kohorten- und Alenkastelle von Gilău/Castrele de cohortă și ală de la Gilău*, Zalău, 1997, pl. XXVII, 8.

⁵ N. Gudea, *Porolissum, un complex arheologic daco-roman la marginea de nord a Imperiului roman*, în *Acta MP*, XIII, 1989, p. 561-562, pl. CXLVIII, 1, 2.

⁶ A. Căținaș, *Opaițe din colecția Téglás*, în *Civilizația romană în Dacia*, 1997, p. 188, fig. 1/2, 3.

⁷ Mulțumim d-nei D. Benea pentru materialul inedit acordat pentru publicare.

⁸ D. Protase, C. Gaiu, G. Marinescu, *Castrul roman și așezarea civilă de la Ilișua (jud. Bistrița-Năsăud)*, în *Revista Bistriței*, X-XI, 1997, pl. LXX, 2, 3.

⁹ D. Protase, A. Zrinyi, *Castrul roman și așezarea civilă de la Brâncovenești (jud. Mureș)*, în *Marisia*, XXIII-XXIV, 1997, p. 129, pl. LV, 1.

¹⁰ D. Tamba, *Das Römergrenzkastell von Românași-Largiana*, 1997, fig. 18.

Al doilea tip de opaite din fier descoperite pe teritoriul Daciei este reprezentat doar de un singur exemplar fragmentar găsit în *principia* castrului de la *Tibiscum* (nr. 7)¹¹. Acestuia îi lipsește mânerul care era prins de rezervor prin două nituri. Rezervorul deschis, puțin înalt este rotund, ușor deformat, cu un cioc alungit.

Tot printre opaitele de fier trebuie să menționăm și piesa aflată în colecția I. Botăr, descoperită la *Potaissa* și păstrată doar în fotografie¹². O altă piesă din fier provine de la Bumbesti¹³.

Analogii pentru opaitele de fier din Dacia se găsesc în Pannonia¹⁴ și Germania¹⁵, unde sunt date în intervalul larg al secolelor I-III d.Hr., fără alte precizări cronologice.

Luând în considerare limitele cronologice ale așezărilor romane din Dacia, în care au fost descoperite opaite de fier, acestea se pot încadra în intervalul secolelor II-III d.Hr. Avem o datare clară doar pentru piesele descoperite în atelierul de sticlă (nr. 10) – mijlocul sec. II d.Hr. și cel găsit în *principia* castrului (nr. 7) – începutul sec. III d.Hr., ambele de la *Tibiscum*. În sec. III d.Hr. este datat și opaitul descoperit la *Porolissum* (nr. 4).

Spre deosebire de opaitele de bronz și lut care puteau fi așezate pe o suprafață plană, sau atârinate, opaitele de fier erau folosite doar suspendate, fie cu ajutorul unor cârlige, scoabe, sau chiar lanț. Fundul neted al opaitelor din fier nu exclude posibilitatea și a depunerii pieselor în lăcașuri special amenajate.

Opaitele de fier din Dacia descoperite, deocamdată, în număr mic și cu forme simple, pot fi considerate ca produse locale, fiind folosite la iluminarea atelierelor meșteșugărești, atât în așezări civile, cât și în castre. Este surprinzător că asemenea piese nu au apărut în mediul minier, fapt explicat prin aceea că cercetări arheologice în zona minieră nu s-au făcut decât sub forma unor mici sondaje sau cercetări de teren.

S-ar părea că opaitele din fier apar în mediul militar, probabil în apropierea atelierelor.

Catalog:

1. Opaît (Fig. 1); 2 – din fier; 3 – întreg; 4 – L corp: 9,7 cm; h corp: 2,3 cm; L mâner: 7,8 – 6,8 cm; L scoabă: 5,5 cm; 5 – fără capac; rezervor rotund;

¹¹ M. Petrescu, P. Rogoza, *Tibiscum-principia castrului mare de piatră (I)*, în *Banatica*, X, 19, p. 119, nr. 16.

¹² A. Căținaș, *op. cit.*, p. 176.

¹³ Informație Doina Benea.

¹⁴ D. Ivanyi, *op. cit.*, p. 24.

¹⁵ S. Loeschcke, *op. cit.*, p. 328-320.

cioc unghiular; mâner sub forma unei tije îndoită deasupra rezervorului; mânerul este lat la bază și se subțiază spre capăt; la capătul mânerului se afla un orificiu care ține o scoabă pentru fixarea în lemn; 6 - analog cu piesa nr. 2; 7 - datare: secolele II - III d. Hr.; 8 - Ilișua - castru, *principia*; 9 - f.nr.inv.; 10 - D. Protase, C. Gaiu, G. Marinescu, în *Revista Bistriței*, X - XI, 1997, pl. LXX, 2; pl. I, 1.

2. Opaț (Fig. 1); 2 - din fier; 3 - întreg; 4 - L corp: 9 cm; h corp: 2,3 cm; L mâner: 5 - 6,6 cm; L scoabă: 5,5 cm; 5 - asemănător cu cel precedent; 6 - analog cu piesa nr. 1; 7 - datare: secolele II - III d. Hr.; 8 - Ilișua - castru, *principia*; 9 - f.nr.inv.; 10 - D. Protase, C. Gaiu, G. Marinescu, în *Revista Bistriței*, X - XI, 1997, pl. LXX, 3; pl. I, 2.

3. Opaț (Fig. 5); 2 - din fier; 3 - întreg, corodat mai ales rezervorul; 4 - L corp: 7,5 cm; h corp: 1,5 cm; L mâner: 7 - 4,5 cm; L cui fixare: 8 cm; 5 - fără capac; rezervor rotund, puțin înalt; cioc unghiular; mânerul prezintă o curbă largă deasupra rezervorului, spre capăt este găurit și fixat un cârlig torsionat cu un buton îngroșat la un capăt, este utilizat pentru fixarea piesei; 6 - analog cu piesele nr. 4, 5, 6, 9, 10; 8 - *Porolissum*, f.l.d.; 9 - pierdut, păstrat numai în desen; 10 - N. Gudea, în *Acta MP*, XIII, 1989, nr.1, pl.CXLVIII; pl. I, 3.

4. Opaț (Fig. 6); 2 - din fier; 3 - întreg, foarte corodat; 4 - L corp: 8 cm; l corp: 6 cm; h corp: 2 cm; L mâner: 7,5 cm; L cui: 6,7 cm; 5 - fără capac; rezervor rotund, puțin înalt; cioc unghiular; mâner în formă de tija îndoită, lată la bază și subțire spre capăt, unde din nou se lățește; este perforată pentru cuiul de fixare; cuiul torsionat are un buton la capătul dinspre mâner și un cârlig la celălalt capăt pentru fixarea opaițului; 6 - analog cu piesele nr. 3, 5, 6, 9, 10; 7 - datare: probabil, sec. al III-lea d. Hr.; 8 - *Porolissum* - oraș, sector J, sect. II, 1958; 9 - MIT, nr.inv. 12074; 10 - N. Gudea, în *Acta MP*, XIII, 1989, nr. 2, pl. CXLVIII; pl. I, 4.

5. Opaț (Fig. 2); 2 - din fier; 3 - fragmentar - se păstrează o parte din rezervor; 5 - fără capac; rezervor rotund; cioc unghiular; mânerul prezintă o linie curbă deasupra rezervorului; mânerul perforat la capăt conține cuiul pentru atârănare piesei; se mai păstrează și cârligul cu care se suspenda; 6 - analog cu piesele nr. 3, 4, 6, 9, 10; 8 - *Potaissa* - oraș, partea de est a Dealului Cetății; 9 - Colecția lui Tégylás, nr.inv. 750; 10 - A. Cătinaș, în *Civilizația romană în Dacia*, 1997, nr.3, fig.1/2; pl. II,1.

6. Opaț (Fig. 4); 2 - din fier; 3 - întreg; rezervorul foarte corodat; 4 - L corp: 8,5 cm; h corp: 2 cm; L mâner: 4-6 cm; 5 - fără capac; rezervorul oval; cioc unghiular; baza plană; mâner lat; în formă de tija îndoită deasupra rezervorului; mânerul perforat la capăt; 6 - analog cu piesele nr. 3, 4, 5, 9, 10; 8

– Românași –*Largiana* – castru; 9 – MJIAZ, f.nr.inv.; 10 – D. Tamba, *Das Römergrenzkastell von Românași-Largiana*, fig.18; pl. II,2.

7. Opaț (Fig. 3); 2 - din fier; 3 – fragment – lipsește mânerul; 4 – L: 7,8 cm; l: 6 cm; h: 2,1 cm; G: 0,3 cm; 5 – fără capac; rezervor rotund; ciocul scurt; lipsește mânerul care era fixat prin două nituri laterale, din care se mai păstrează unul; 7 – datare: sfârșitul sec. al II-lea – începutul sec. al III-lea d. Hr.; 8 – *Tibiscum* – castru, *principia*; 9 – MC, nr.inv. 13328; 10 – M. Sorin Petrescu, P. Rogozea, în *Banatica*, X, 1990, nr.16, pl. IX; pl. III, 1.

8. Opaț (Fig. 8); 2 - din fier; 3 – pierdut la operația de curățire – tratare; 4 – L: 7,3 cm; h: 7,3 cm; g: 0,14 cm; L bare: 6,1 cm, 6,1 cm, 6,5 cm; 5 – rezervor rotund; cioc scurt; are un lanț pentru atârnare, compus din mici bare de fier, cu articulații; 8 – Brâncovenesti – așezarea civilă; 9 – f.nr.inv.; 10 – D. Protase, A. Zrinyi, în *Marisia*, XXIII – XXIV, 1994, pl.LV/1; pl. II, 3.

9. Opaț (Fig. 9); 2 - din fier; 3 – întreg; 4 – L: 7,2 cm; h: 2 cm; L mâner: 5,5-5,8 cm; L cui: 8 cm; 5 – fără capac; rezervor rotund; cioc scurt, rotund; mâner în formă de tijă îndoită deasupra rezervorului; mânerul este perforat la capăt conține un cui, care are la un capăt un buton îngroșat, iar la celălalt un cârlig pentru atârnarea piesei; 6 – analog cu piesele nr. 3, 4, 5, 6, 10; 8 – Gilău - castru; 9 – f.nr.inv.; 10 – D. Isac, *Castrele de cohortă și ală de la Gilău*, pl. XXVII, 8; pl. IV, 1.

10. Opaț (Fig. 7); 2 – din fier; 3 – întreg; 4 – L: 7,7 cm; l: 6,1 cm; h: 2 cm; 5 – fără capac; rezervor rotund; ciocul scurt; mânerul sub forma unei tije îndoită deasupra rezervorului; la capăt mânerul prezintă un cui fragmentar, i se păstrează doar butonul, capătul cu cârlig lipsește; 6 – analog cu piesele nr. 3, 4, 5, 6, 9; 7 – datare: mijlocul sec. al II-lea d. Hr.; 8 – *Tibiscum* - vicus militar, atelier de sticlă; 9 – MB, f.nr inv.; 10 – Inedit; pl. IV, 2.

SIMONA REGEP

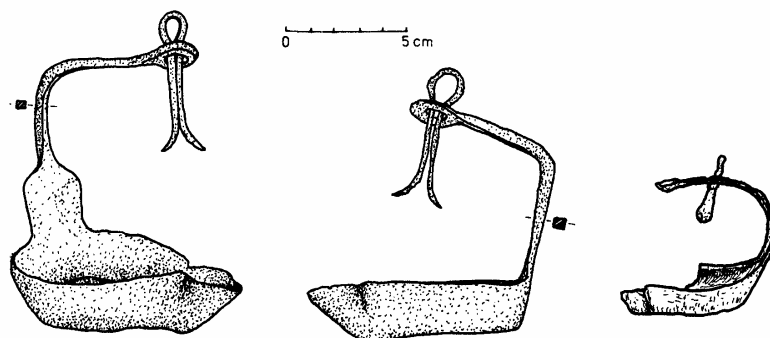


Fig. 1

Fig. 2

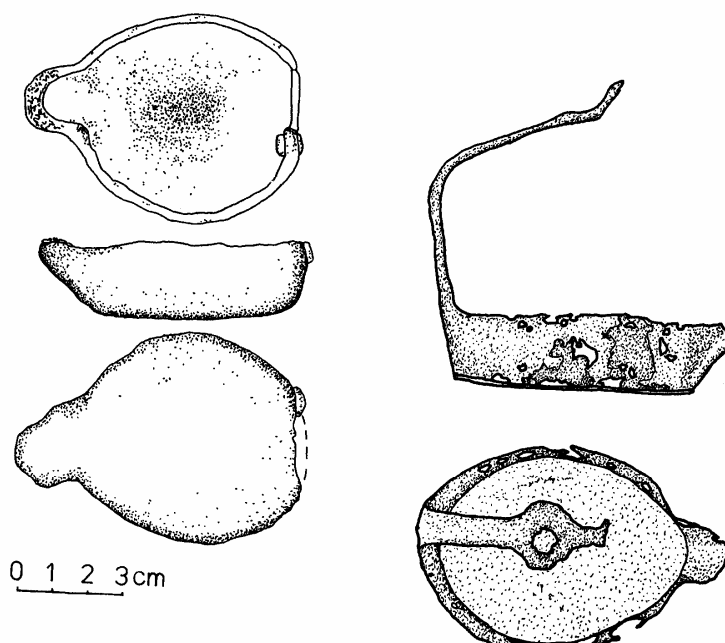


Fig. 3

Fig. 4

Fig. 1 - Două opaițe din fier din castrul de la Ilișua (după D. Protase și C. Gaiu); 2 - Opaț din fier de la *Potaissa* - Turda (după A. Căținaș); 3 - Fragment de opaț din fier din castrul de la *Tibiscum* - Jupa (după M.S. Petrescu și P. Rogoza); 4 - Opaț din fier de la Românași - *Largiana* (după Dan Tamba)

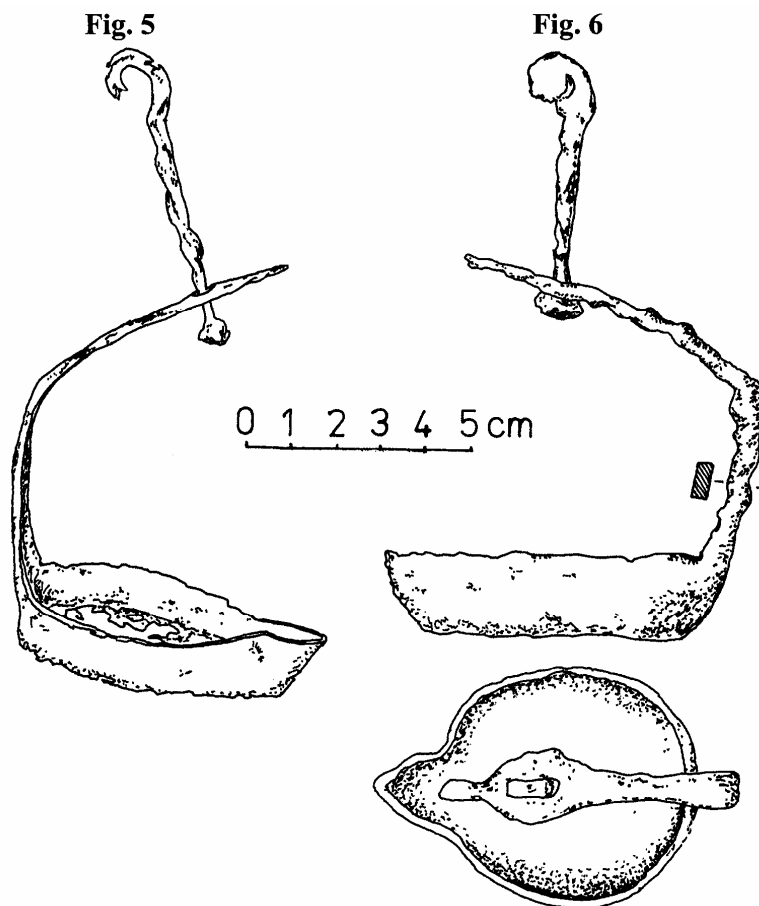


Fig. 7

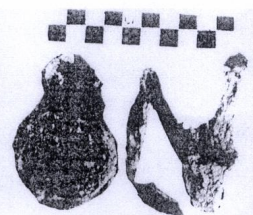


Fig. 8

Fig. 5-6 - Două opaițe de metal de la Porolissum - Moigrad (după N. Gudea);
 7 - Opaț de fier din așezarea civilă de la *Tibiscum* - Jupa (inedit);
 8 - Opaț de fier din castrul de la Brâncovenești (după D. Protase)

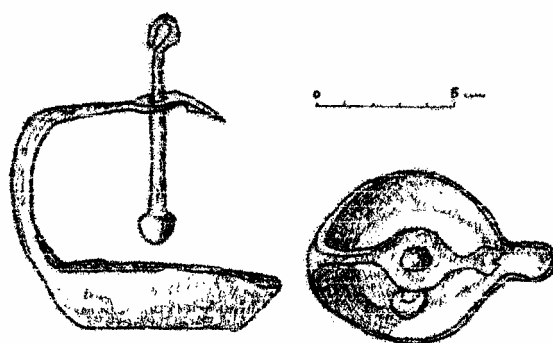


Fig. 9 - Opaț din fier descoperit în castrul de la Gilău (după Dan Isac)

Eisenlampen aus dem römischen Dakien

(Zusammenfassung)

Im römischen Dakien wurden neben den Tonlampen auch aus Eisen angefertigte Lampen gefunden. Nach der Herstellungsart des Griffes unterscheidet man zwei Varianten.

Eisenlampen kommen sowohl in den Zivilsiedlungen als auch in den Militärbauten, wie z.B. Brâncovenești, Gilău, Ilișua, Porolissum, Potaissa, Românași și Tibiscum. Sie werden in der Zeitspanne des II.-III. Jhr. n.Chr. datiert.

Erklärung Abbildungen

- Abb. 1 - Zwei Lampen aus Eisen aus dem Römerkastell Ilișua (nach D. Protase und C. Gaiu).
- Abb. 2 - Eisenlampe von *Potaissa* - Turda (nach A. Căținaș).
- Abb. 3 - Fragmentarische Eisenlampe aus dem Römerkastell *Tibiscum* - Jupa (nach M.S. Petrescu und P. Rogozea).
- Abb. 4 - Eisenlampe aus Românași - *Largiana* (nach Dan Tamba).
- Abb. 5-6 - Zwei Lampen aus Eisen aus *Porolissum* - Moigrad (nach N. Gudea).
- Abb. 7 - Eisenlampe aus der Zivilniederlassung von *Tibiscum* - Jupa (unveröffentlicht).
- Abb. 8 - Eisenlampe aus dem Römerkastell Brâncovenești (nach D. Protase).
- Abb. 9 - Eisenlampe aus dem Alenkastell in Gilău (nach Dan Isac).

