

NOI ARTEFACTE DIN OS DE LA APULUM

Artefactele din os care fac obiectul analizei ce urmează provin de la Apulum și au fost colectate din două zone marcante ale orașului antic în perioada cuprinsă între anii 1981-1985¹. Aproximativ 90% dintre obiecte au fost recoltate odată cu începerea unor lucrări edilitare în arealul delimitat de străzile Gemina, Aurel Vlaicu și Calea Moșilor, pe latura nordică a cetății medievale. Intrucât instituțiile de profil nu au putut efectua cu acea ocazie săpături arheologice sistematice, doar sondaje de salvare, utilajele întrebunțate de constructori au distrus importante urme de locuire romană aparținând primilor coloniști stabiliți la Apulum, conform datării realizate pe baza monedelor de la Traian și Hadrian descoperite acolo. Potrivit opiniei specialiștilor, în zona respectivă au fost amplasate *canabae*-le castrului Legiunii a XIII-a Gemina, constituite ca prim nucleu de viața citadină, după instalarea legiunii la Apulum.

O plăsea și două dintre jetoane au fost recuperate din zona arabilă a suburbiei Partoș unde s-a dezvoltat o a doua așezare civilă, ridicată în timpul lui Severus la rangul de *municipium* și transformată la mijlocul secolului III d. Chr. în *Colonia Nova Apulensis*.

Obiectele din această colecție prezintă o diversitate tipologică consistentă, de la piese de toaletă și podoabă ilustrate prin acele de păr, la piese pentru jocuri, instrumente medicale, până la piese de uz casnic – reprezentate de omniprezentele ace de cusut și o plăsea cu un decor unic între piesele de această factură descoperite pe teritoriul Daciei romane.

În categoria **obiectelor de toaletă și podoabă** se încadrează acele de păr, printre care se pot distinge următoarele tipuri:

1. Ace de păr cu cap triunghiular (Pl. II/1, 2, 3)
2. Ace de păr cu cap conic (Pl. II/5)
3. Ace de păr cu cap plat (Pl. II/4)
4. Ace de păr cu cap în formă de con de pin (Pl. IV/4)
5. Ace de păr cu cap în formă de bulbi (?) supraetajați (Pl. IV/5)
6. Ace de păr cu cap sferic (Pl. III/1, 3)
7. Ace de păr cu cap sferic și vârf piramidal (Pl. III/2)
8. Ace de păr cu cap piramidal și un guler (Pl. III/4)

¹ Obiectele fac parte din colecția arheologică Gh. Alungulesei, care ni le-a pus la dispoziție în vederea publicării și căruia îi mulțumim pe această cale pentru bunăvoință.

Întrucât în urmă cu câțiva ani am realizat o tipologie a acelor de păr descoperite la Apulum² nu mai considerăm necesară discutarea mai detaliată a problematicii respective, precum și a analogiilor pentru fiecare tip în parte, care pot fi consultate în monografia menționată.

Instrumentele medicale sunt reprezentate în primul rând de o linguriță de tip *cochlear* cu căușul circular (Pl. V/1), care are bune analogii printre descoperirile din siturile și castrele din Dacia de la Apulum³, Porolissum⁴, Potaissa⁵, Ilișua⁶ sau Buciumi⁷, precum și din alte provincii ale Imperiului în așezările de la Viminacium⁸, Gorsium⁹, Augst¹⁰, Lyon¹¹.

Cel de-al doilea instrument medical din această colecție, de altfel des întâlnit în medicina romană îl constituie o sondă pentru ureche - *specillum oricularium* - compusă dintr-o tijă lungă prevăzută la una din extremități cu o mică linguriță plată (Pl. V/2). Sonda era utilizată la consultarea bolilor de ureche sau pentru introducerea unor medicamente în ochi și urechi¹². Piese similare apar destul de frecvent în descoperirile arheologice din Dacia¹³, cât și din celelalte provincii ale Imperiului¹⁴.

Piesele de uz casnic constau în câteva exemplare de ace de cusut pe care le vom cataloga conform unei tipologii realizate recent¹⁵, după cum urmează:

1. Tip I, varianta 1 – cu ureche simplă, obținută prin perforare unică și cap rotunjit – un exemplar (Pl. I/7).

2. Tip II, varianta 1 – cu urechea în forma cifrei 8, obținută prin dublă perforare și cap plat – 2 exemplare (Pl. I/6; II/6).

3. Tip II, varianta 4 – cu urechea în forma cifrei 8, obținută prin dublă perforare și cap triunghiular – un exemplar (Pl. I/3).

Dacă un număr de 3 ace au partea superioară deteriorată (Pl. I/2, 4; II/7) și nu pot fi încadrate cu certitudine într-un anumit tip, există în această colecție 2 piese pentru care nu avem analogii printre obiectele descoperite la Apulum. Este vorba ace cu două urechi, cea superioară simplă, obținută prin perforație unică și cea inferioară în forma cifrei 8, obținută prin dublă perforație (Pl. I/1, 5). Piese

² Ciugudean, 1997, p.17-21, cu notele aferente.

³ Ciugudean, 1997, p.46-47, Pl. XXVI- XXVII.

⁴ Gudea, Bajusz, 1992, p. 262-263, Pl. IX/4, 5, 7; X/3.

⁵ Bărbulescu, 1994, p. 121, Fig.25/1.

⁶ Cociș, Alicu, 1993, p. 119-120, Pl. XII/2, 4.

⁷ Gudea, Lucăcel, 1972, Pl. CXXVI/2.

⁸ Zotović, Jordović, 1990, p. 27, Abb. 12; Taf. LXXIX/8; CXCII/2.

⁹ Biró, 1987, Fig. 30/284; 34/338; 38/424.

¹⁰ Riha, Stern, 1982, Taf. 1-10.

¹¹ Béal, 1983, Pl. XLIV-XLVI/780-796.

¹² Tabanelli, 1958, p. 75-76.

¹³ Cociș, Alicu, 1993, p. 119, Pl. XI/2.

¹⁴ Riha, 1986, Pl. 37/391-401; Béal, 1983, p. 241, Pl. XLII, 763.

¹⁵ Ciugudean, 1997, p. 30-32.

similare au fost descoperite în provinciile Moesia Superior¹⁶ și Pannonia¹⁷. De altfel, în legătură cu acest tip particular de ace, cu două sau trei urechi s-au conturat până la ora actuală cel puțin două ipoteze: unii cercetători¹⁸ opinează că aceste ace permiteau să se lucreze cu mai multe fire deodată, în timp ce într-o altă accepțiune¹⁹ ele funcționau ca fibule sau ace pentru fixarea îmbrăcăminții.

Un exemplar de factură cu totul specială îl constituie o **plăsea** din os, având forma gambei piciorului uman stâng (Pl. III/5). Detaliile anatomice sunt bine profilate, respectiv rotula genunchiului, pulpa și glezna. Pe laba piciorului sunt incizate striatii în rețea, care sugerează o *caliga* – încălțăminte specifică soldaților romani²⁰, fiind în același timp distinct conturată și talpa sandalei. Pe suprafața plăselei se conservă două orificii pentru niturile de fixare pe lama cuțitului din metal, cel practicat pe manșonul din partea superioară a piesei fiind actualmente ușor deteriorat. În două zone de pe fețele interioară și exterioară ale plăselei din os de culoare gălbuie se pot remarca pete de culoare brună, provenind de la oxidarea lamei metalice care a putut fi confecționată din bronz sau fier. Pe reversul piesei a fost trasat un cant oblic care facilita probabil încastrarea mânerului cuțitului respectiv.

Dată fiind reprezentarea realizată cu suficientă acuratețe plastică, atât a segmentului anatomic, cât și a încălțăminteii, opinăm că plăseaua în discuție a ornamentat probabil mânerul unui *culter crepidarius*, cuțitul cu care un meșter *caligarius* tăia pielea din care se confecționau sandalele soldaților romani cantonați la Apulum.

În ciuda faptului că în ultimul timp studiile consacrate artefactelor din os descoperite în diversele provincii ale Imperiului au sporit considerabil, nu am găsit analogii pentru piesa noastră decât printre obiectele de acest gen din Dacia. Este vorba despre o plăsea de forma piciorului uman stâng descoperită în castrul de la Drobeta²¹, dar pe care nu se regăsește *caliga* ce conferă unicitatea exemplarului de la Apulum.

Piese pentru jocuri din această colecție se regăsesc prin prezența unui număr de 3 zaruri bine conservate (Pl. IV/1-3), alături de 4 jetoane comune (Pl. V/3-6) care au bune paralele atât printre descoperirile de la Apulum și din alte așezări din Dacia, cât și din alte provincii ale Imperiului²².

¹⁶ Petković, 1995, T. XVII/20.

¹⁷ Bíró, 1994, Pl. IX/58.

¹⁸ Béal, 1983, p. 163 și nota 2.

¹⁹ Biro, 1987, p. 34, Fig. 11.

²⁰ D.A., I, 2, 1877, articol *Caliga*, p. 849-850.

²¹ Sîngă, 1998, p. 118, Pl. LXXXIV/11.

²² Ciugudean, 1997, p.40-42 și notele 1-23.

Grație amabilității de a ni se încredința spre valorificare științifică aceste obiecte, repertoriul artefactelor industriei osteologice de la Apulum s-a îmbogățit și diversificat în același timp, rămânând în continuare pe poziția de lider în domeniu, dat fiind numărul de peste 600 de piese din os descoperite în acest important centru al Daciei romane. Ne menținem convingerea că o serie de exemplare de la Apulum au circulat în diverse medii, nu întotdeauna instituționalizate, și care au fost apoi incluse prin donații sau achiziții în colecțiile unor muzee precum cel din Cluj²³ sau din Sibiu²⁴

Problema producției acestor piese într-un mediu casnic, neprofesional, sau în ateliere specializate nu poate fi elucidată nici cu acest demers. Se poate doar reitera supoziția funcționării unui atelier de profil la Partoș, unde concentrația importantă de obiecte din os corespunde în egală măsură caracterului comercial al zonei. Susținerea acestei idei vine de această dată de la recuperarea din același areal a plăselei cuțitului meșterului *caligarius*, urmând ca cercetările arheologice ulterioare să aducă un plus de informații referitoare la viața economică ce se derula în epoca romană la Apulum.

CATALOG

Piese de toaletă și podoabă

Ace de păr

1. Ac; os; vârful rupt; L = 11,9 cm; Apulum: colecție particulară; sec. II-III d. Chr.; Pl. II/1 ; Inedit.

2. Ac; os; vârful rupt; L = 10,2 cm; Apulum: colecție particulară; sec. II-III d. Chr.; Pl. II/2; Inedit.

3. Ac; os; L=9,3 cm; Apulum: colecție particulară; sec. II-III d. Chr.; Pl. II/3; Inedit.

4. Ac; os; vârful rupt; L = 10,9 cm; Apulum: colecție particulară; sec. II-III d. Chr.; Pl. II/5; Inedit.

5. Ac; os; vârful rupt; L = 8,7 cm; Apulum: colecție particulară; sec. II-III d. Chr.; Pl. II/4; Inedit.

6. Ac; os; fragmentar; L = 5,6 cm; Apulum: colecție particulară; sec. II-III d. Chr.; Pl. IV/4; Inedit.

7. Ac; os; fragmentar; L = 3,3 cm; Apulum: colecție particulară; sec. II-III d. Chr.; Pl. IV/5; Inedit.

²³ Cociș, Alicu, 1993, p. 115-124.

²⁴ Rodean, Ciugudean, 1999, p.249-253, Pl. I-III.

8. Ac; os; vârful rupt; L = 8,7 cm; Apulum: colecție particulară; sec. II-III d. Chr.; Pl. III/1; Inedit.

9. Ac; os; vârful rupt; L = 7,1 cm; Apulum: colecție particulară; sec. II-III d. Chr.; Pl. III/2; Inedit.

10. Ac; os; vârful rupt; L = 6,2 cm; Apulum: colecție particulară; sec. II-III d. Chr.; Pl. III/3; Inedit.

11. Ac; os; vârful rupt; L=6,4 cm; Apulum: colecție particulară; sec. II-III d. Chr.; Pl. III/4 ; Inedit.

12. Ac; os; cap lipsă; L = 11 cm; Apulum; colecție particulară; sec. II-III d. Chr.; Pl. IV/6; Inedit.

Piese pentru jocuri

Jetoane

13. Jeton; os; D = 2,4 cm; aversul este decorat cu cercuri concentrice incizate; Apulum; colecție particulară; sec. II-III d. Chr.; Pl. V/4; Inedit.

14. Jeton; os; D = 1,8 cm; avers alveolar; Apulum; colecție particulară; sec. II-III d. Chr.; Pl. V/3; Inedit.

15. Jeton; os; D = 1,6 cm; avers alveolar; rețea incizată pe revers; Apulum; colecție particulară; sec. II-III d. Chr.; Pl. V/6; Inedit.

16. Jeton; os; D = 1,5 cm; avers alveolar; Apulum; colecție particulară; sec. II-III d. Chr.; Pl. V/5; Inedit.

Zaruri

17. Zar; os; Dim. = 1,3 x 1,2 cm; Apulum; colecție particulară; sec. II-III d. Chr.; Pl. IV/1; Inedit.

18. Zar; os; Dim. = 1,2 x 1,1 x 0,9 cm; Apulum; colecție particulară; sec. II-III d. Chr.; Pl. IV/3; Inedit.

19. Zar; os; Dim. = 0,9 x 0,9 cm; Apulum; colecție particulară; sec. II-III d. Chr.; Pl. IV/2; Inedit.

Instrumente medicale

20. Linguriță; os; L = 10,3 cm; tija este ornamentată cu două muluri delimitate prin incizii și are vârful rupt; Apulum; colecție particulară; sec. II-III d. Chr.; Pl. V/1; Inedită.

21. Sondă de ureche; os; L = 8,5 cm; vârful rupt; Apulum; colecție particulară; sec. II-III d. Chr.; Pl. V/2; Inedită.

Piese de uz casnic

Ace de cusut

22. Ac; os; L = 14 cm; două urechi; Apulum; colecție particulară; sec. II-III d. Chr.; Pl. I/1; Inedit.

23. Ac; os; L = 12 cm; ureche și vârf rupte; Apulum; colecție particulară; sec. II-III d. Chr.; Pl. I/2; Inedit.

24. Ac; os; L = 11,5 cm; ureche dublă perforare; lipsă fragment median; Apulum; colecție particulară; sec. II-III d. Chr.; Pl. I/3; Inedit.

25. Ac; os; L = 9,8 cm; ureche ruptă; Apulum; colecție particulară; sec. II-III d. Chr.; Pl. I/4; Inedit.

26. Ac; os; L = 9,3 cm; două urechi; Apulum; colecție particulară; sec. II-III d. Chr.; Pl. I/5; Inedit.

27. Ac; os; L = 8,1 cm; ureche dublă perforare ruptă; Apulum; colecție particulară; sec. II-III d. Chr.; Pl. II/7; Inedit.

28. Ac; os; L = 7,4 cm; ureche dublă perforare; Apulum; colecție particulară; sec. II-III d. Chr.; Pl. II/6; Inedit.

29. Ac; os; L = 5,5 cm; ureche dublă perforare; partea inferioară lipsă; Apulum; colecție particulară; sec. II-III d. Chr.; Pl. I/6; Inedit.

30. Ac; os; L = 5,3 cm; ureche perforație simplă; jumătatea inferioară lipsă; Apulum; colecție particulară; sec. II-III d. Chr.; Pl. I/7; Inedit.

Plăsea

31. Plăsea; os; L = 7,6 cm; l = 1,5 cm; gr. = 0,6 cm; Apulum; colecție particulară; sec. II-III d. Chr.; Pl. II/5; Inedit.

DANIELA CIUGUDEAN

Abrevieri bibliografice

- | | |
|--------------------|---|
| Bărbulescu, 1994 | - M. Bărbulescu, <i>Potaissa. Studiu monografic</i> , Turda, 1994. |
| Béal 1983 | - J. C. Béal, <i>Catalogue des objets de tabletterie du Musée de la Civilisation Gallo-romaine de Lyon</i> , Lyon, 1983. |
| Bíró, 1987 | M. T. Bíró, <i>Gorsium bone carvings</i> , <i>Alba Regia XXIII</i> , 1987, p. 25-45. |
| 1994 | - M. T. Bíró, <i>The Bone Objects of the Roman Collection</i> , <i>Catalogi Musei Nationalis Hungarici, Series Archaeologica II</i> , Budapest, 1994. |
| Ciugudean, 1997 | - D. Ciugudean, <i>Obiectele din os, corn și fildeș de la Apulum</i> , <i>Bibliotheca Musei Apulensis V</i> , Alba Iulia, 1997. |
| Cociș, Alicu, 1993 | - S. Cociș, D. Alicu, <i>Obiecte din os din Dacia Apulensis și Dacia Porolissensis</i> , <i>Acta MP XVIII</i> , 1993, p. 113-149. |

- D. A., 1877 - E. Saglio, Ch. Daremberg, *Dictionnaire des antiquités grecques et romaines, d'après les textes et les monuments*, Paris, 1877.
- Gudea, Bajusz, 1990-1991 - N. Gudea, I. Bajusz, *Ace de păr de la Porolissum, Acta MPXIV-XV*, 1990-1991, p. 81-126.
- Gudea, Lucăcel, 1972 - N. Gudea, V. Lucăcel, *Castrul roman de la Buciumi*, Cluj, 1972.
- Petković, 1995 S. Petković, *Rimski predmeti od kosti i roga sa teritorije Gornje Mezije*, Beograd, 1995.
- Riha, 1986 - E. Riha, *Römisches Toiletgerät und medizinische Instrumente aus Augst und Kaiseraugst, Forschungen in Augst 6*, Augst, 1986.
- Riha, Stern, 1982 - E. Riha, W. B. Stern, *Die römischen Löffel aus Augst und Kaiseraugst, Forschungen in Augst 5*, Augst, 1982.
- Rodean, Ciugudean, 1999 - N. Rodean, D. Ciugudean, *Obiecte romane din os și corn din colecția Muzeului Brukenthal, Apulum XXXVI*, 1999, p. 249-257.
- Stîngă, 1998 - I. Stîngă, *Viața economică la Drobeta în secolele II-VI p. Ch., Bibliotheca Thracologica XXVI*, București, 1998.
- Tabanelli, 1958 - M. Tabanelli, *Lo strumenti chirurgico e la sua storia*, Roma, 1958.
- Zotović, Jordović, 1990 - L. Zotović, C. Jordović, *Viminacium I, Necropole "Više Grobalja"*, Belgrad, 1990.

Nouveaux artefactes en os d'Apulum

(Résumé)

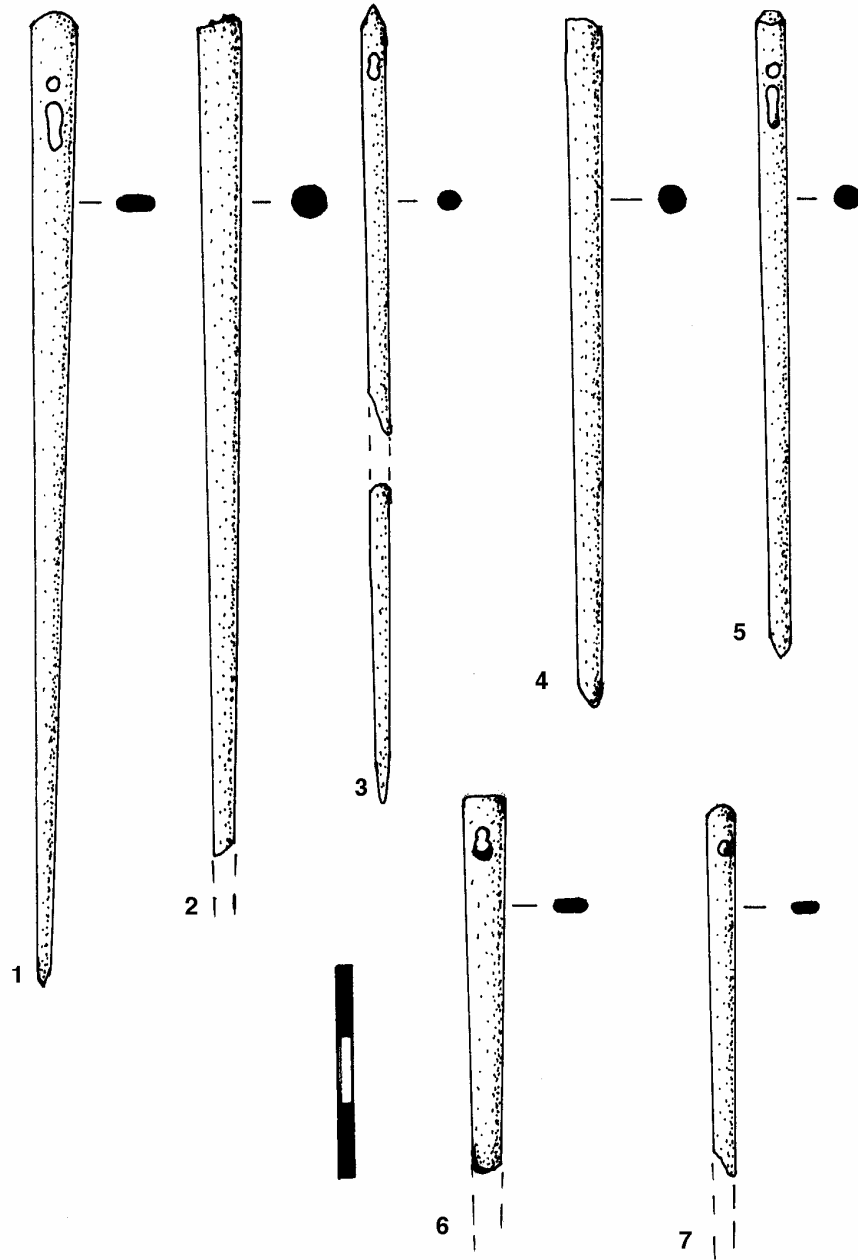
Les artefacts en os qui font l'objet de cet étude proviennent d'une collection privée et ont été amassés sur le territoire des deux villes romaines d'Apulum. Elles consistent en pièces de parure (épingles à cheveux), instruments de médecine (cuillère, cure-oreille), pièces de jeux (dés à jouer et jetons) et objets d'usage courant (aiguilles, manche de couteau). On remarque l'inédite manière de fabrication de la manche de couteau sous la forme d'une jambe humaine sur laquelle est figuré un réseau incisé qui suggère une *caliga*. Nous supposons que la manche ornait un *culter crepidarius* dont s'est servi un *caligarius* qui confectionnait les chaussures des militaires romains.

Ces objets inconnus jusqu'à l'heure viennent de compléter les nombreuses et intéressantes découvertes d'Apulum, récemment publiées dans une monographie.

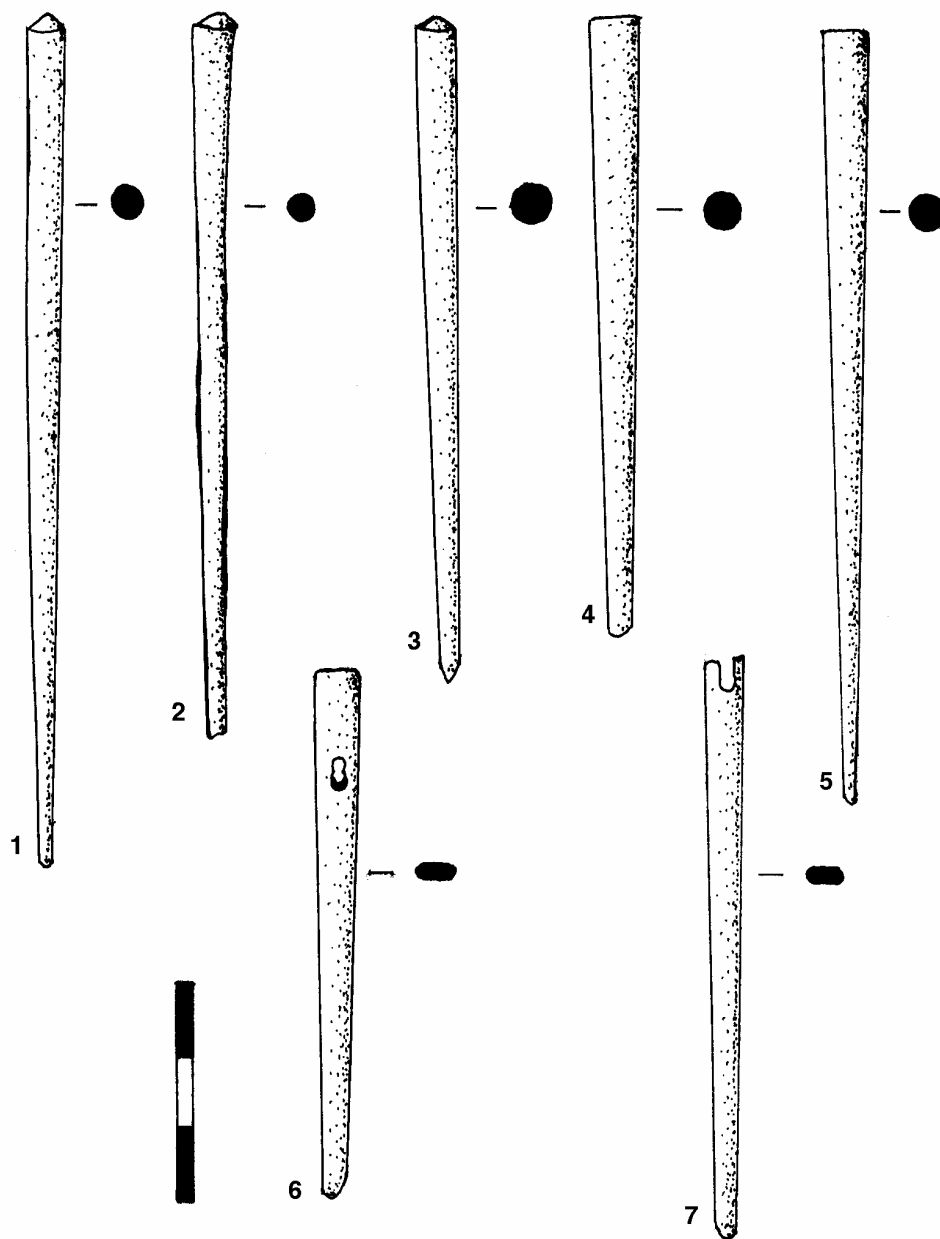
(Traduction: Daniela Ciugudean)

Explication des figures

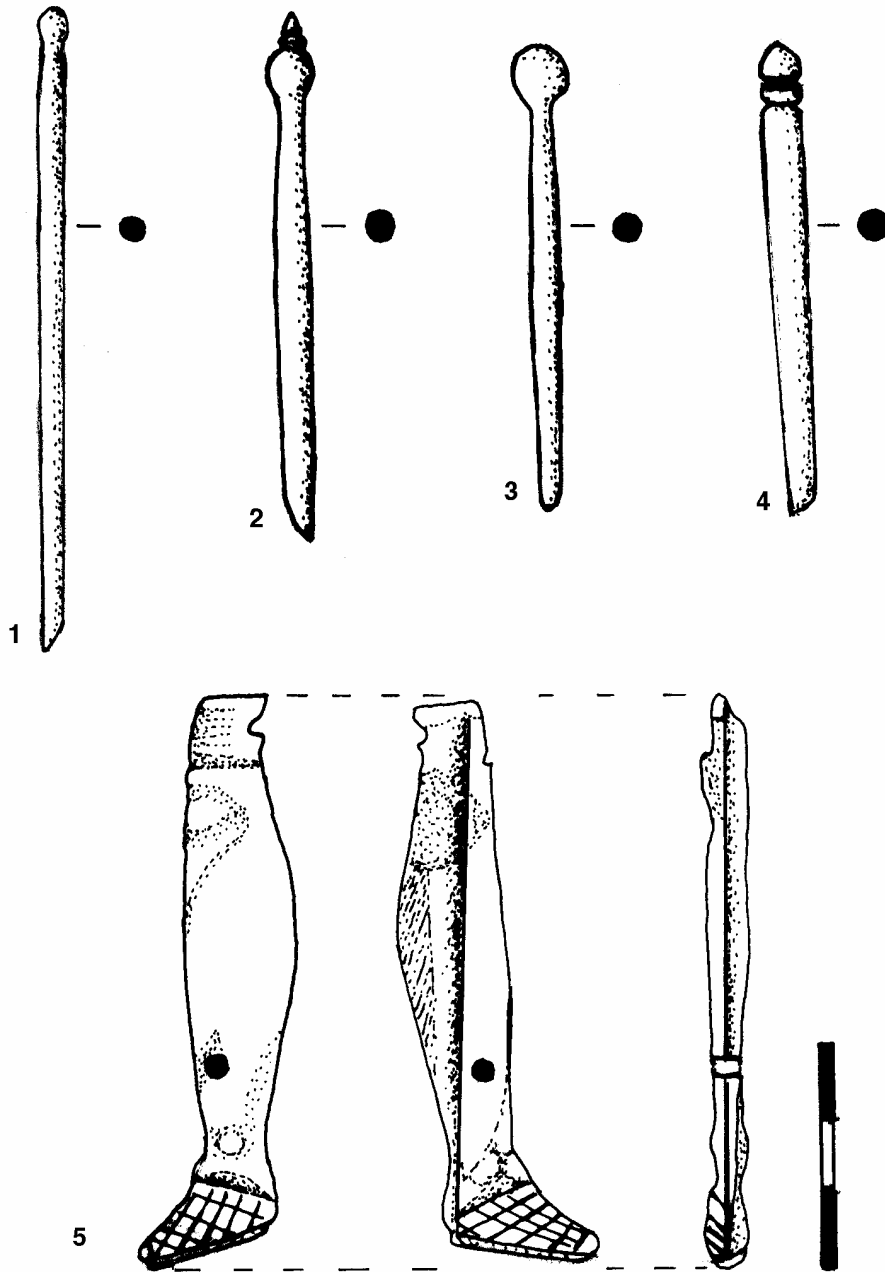
- Fig. I - 1-7 : Aiguilles
 Fig. II - 1-5 : Épingles à cheveux; 6-7: Aiguilles
 Fig. III - 1-4 : Épingles à cheveux; 5: Manche de couteau
 Fig. IV - 1-3 : Dés à jouer; 4-6: Épingles à cheveux.
 Fig. V - 1: Cuillère; 2: Cure-oreille; 3-6: Jetons



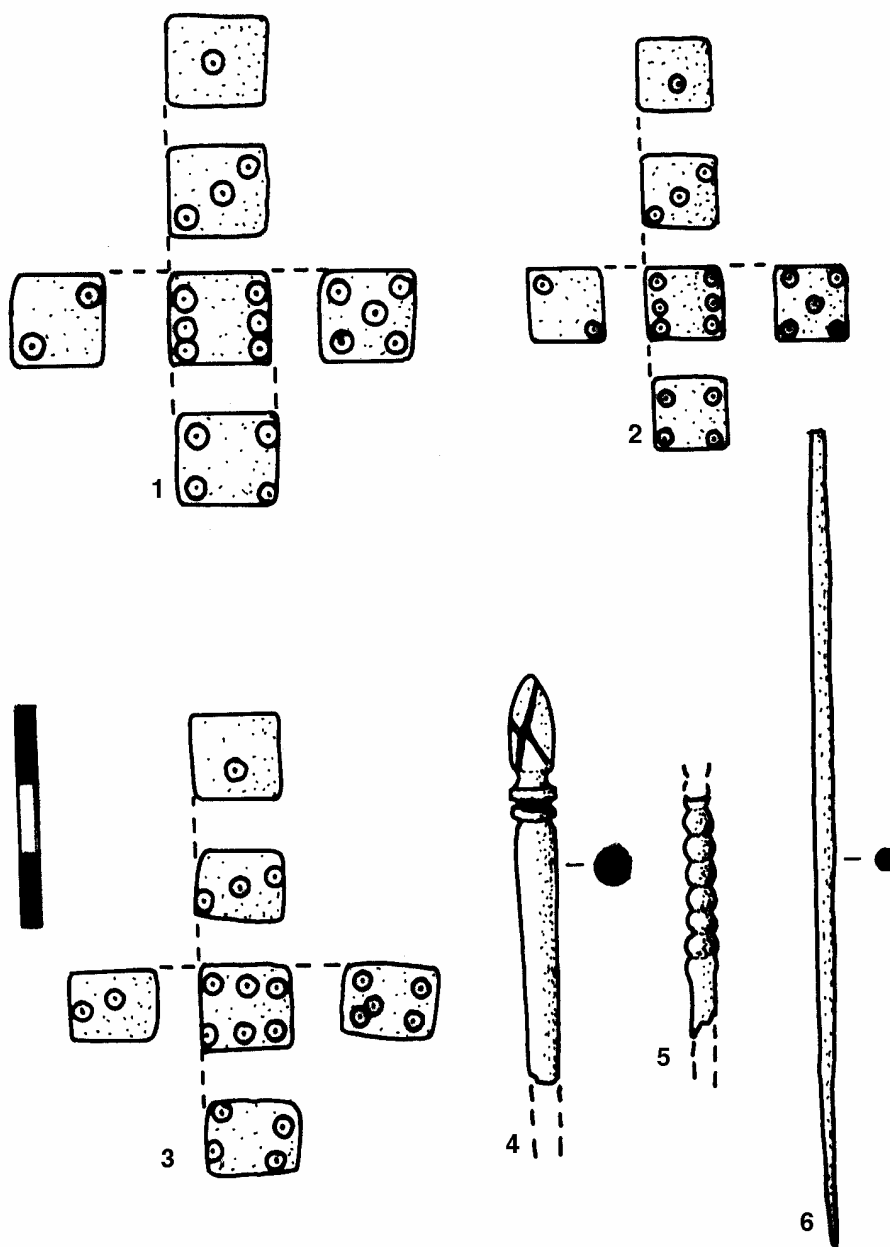
Pl. I - 1-7- Ace de cusut



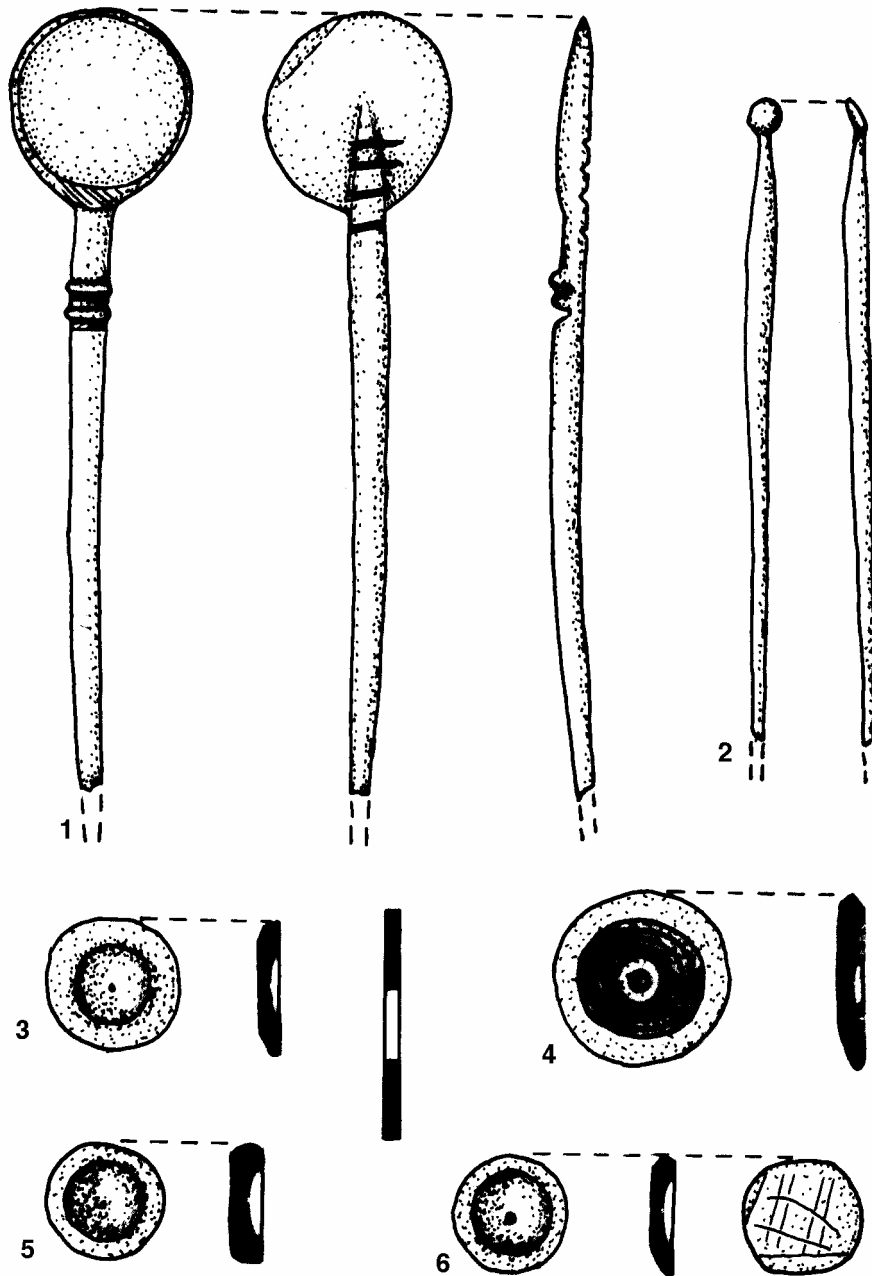
Pl. II - 1-5 ace de păr; 6-7 ace de cusut



Pl. III - 1-4 ace de păr; 5 plăsea



Pl. IV - 1-3 zaruri; 4-6 ace de păr



Pl. V - 1 linguriță; 2 sondă de ureche; 3-6 jetoane