

## PICIOARE DE VAS DE TIPUL “STIEFELGEFÄSE” DESCOPERITE LA ALBA IULIA-DEALUL FURCILOR-MONOLIT

Cercetările arheologice preventive de la Alba Iulia-Dealul Furcilor-Monolit, desfășurate pe parcursul a patru campanii succesive, între anii 2003-2006, au dus la îmbogățirea hărții arheologice a zonei<sup>1</sup>. Situl în discuție este plasat pe partea stângă a drumului județean Alba Iulia-Pâclișa (fig. 1), pe prima terasă a râului Mureș, situată în prelungirea platoului Dealul Furcilor.

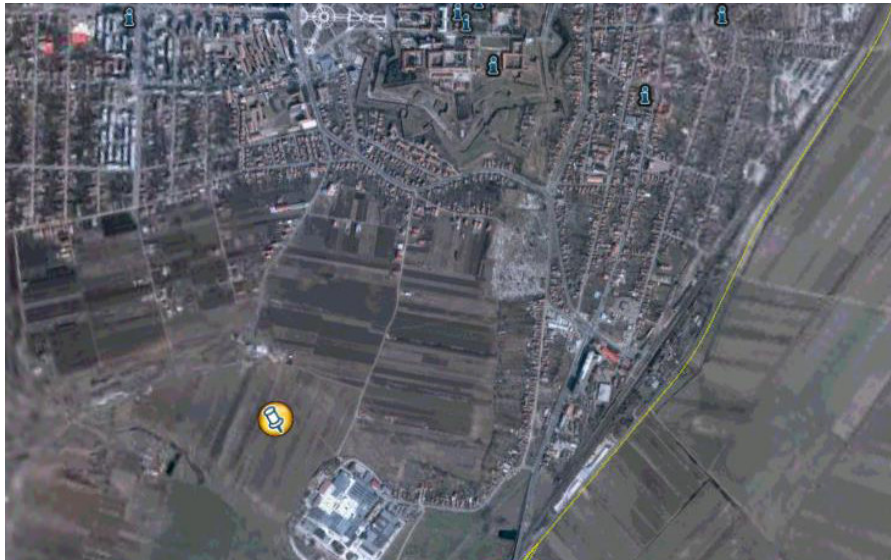


Fig. 1. Amplasarea sitului de la Alba Iulia-Dealul Furcilor-Monolit.

Descoperirile aparținând orizontului cu ceramică neagră canelată sunt reprezentate de locuințe adâncite și semiadâncite, gropi rituale și de provizii. Nu a fost observat un strat de cultură care să poată fi atribuit locuirii hallstattiene, complexe ale acestei epoci fiind conturate într-un sol negru în care au fost observate și cele ale perioadei post-romane.

---

<sup>1</sup> Cercetările au fost efectuate de o echipă de arheologi de la Muzeul Național al Unirii din Alba Iulia, pe o suprafață de teren proprietate R.M.G.C. Au fost descoperite materiale arheologice tipice epocii timpurii a bronzului, culturii Wietenberg, orizontului canelat de tip Gáva, de tip Basarabi, epocii romane și secolelor IV-VI. Vezi Alba Iulia-Dealul Furcilor-Monolit, 2006; CCA 2004; CCA 2005; CCA 2006; Moga, Ciobanu 2004; Lascu 2006.

În timpul cercetărilor din anii 2003-2006 au fost descoperite două picioare de vas provenite de la vase de tipul “Stiefelgefäse”, realizate din lut. Piesele au fost descoperite în anul 2005 într-un complex din suprafața 1, complexul fiind denumit C1/Sp01 (locuință?). În interiorul complexului au fost descoperite materiale ceramice care își găsesc analogie în nivelul III al așezării fortificate din prima vârstă a fierului de la Teleac<sup>2</sup>. Pe lângă materialele ceramice, în complex au mai fost descoperite materiale osteologice, vase miniaturale întregi și întregibile, două creuzete din lut, ace de păr cu cap bitronconic din bronz, o lamă de fierăstrău din bronz, două dălțițe de bronz, o psalie de corn. În interiorul altor complexe sau în strat nu au fost descoperite reprezentări sau fragmente de la vase de tip “Stiefelgefäse”.

**1. Picioare de vas**, păstrat fragmentar, realizat dintr-o pastă fină având ca și degresant nisip (**fig. 2, a**)<sup>3</sup>. Este de culoare cărămie și prezintă urme de ardere secundară în zona gleznelor și a călcâiului, dar și în zona rupturii, de aceea considerăm că arderea secundară a avut loc după ruperea piesei și nu în urma unei utilizări. Este prevăzut cu un orificiu, probabil de scurgere, care se termină în zona degetelor și care făcea legătura între interiorul vasului și zona exterioară. Gleznele piciorului sunt puternic marcate cu ajutorul a două protuberanțe. Talpa avea lungimea de 7 cm și lățimea de 2,4 cm și prezintă puternice urme de folosire. Înălțimea păstrată a piesei este de 2,5 cm. Deasupra gleznei și a călcâiului se poate observa o înclinație spre exterior a peretelui piesei, care sugerează o continuare cu corpul vasului. Având în vedere cele menționate mai sus, considerăm că această reprezentare provine de la un vas de tip “Stiefelgefäse”, piciorul păstrat nefiind altceva decât piciorul vasului.

**2. Picioare de vas**, păstrat fragmentar, realizat dintr-o pastă semifină având ca și degresant nisip (**fig. 2, b**)<sup>4</sup>. Este prevăzut cu un orificiu, probabil de scurgere, care începe în interiorul vasului și se termină în zona degetelor. Gleznele sunt redete prin două proeminente. Este de culoare neagră-cenușie. Deasupra gleznei se poate observa o înclinație spre exterior a peretelui recipientului. Vasul păstrează o mică parte din recipient, dar suficientă pentru a putea afirma că provine de la un vas de tip “Stiefelgefäse”, piciorul păstrat nefiind altceva decât piciorul vasului. Talpa piciorului avea lungimea de 3,4 cm și lățimea de 2,4 cm. Înălțimea păstrată a piesei este de 2,3 cm. La o privire atentă asupra formei piciorului, în zona degetelor, se poate menționa că este o redare a piciorului drept și că orificiul de scurgere se termină în zona degetului mare.

Vasele care redau piciorul uman sau încălțăminte sunt o categorie cu largă răspândire în timp și spațiu. În ceea ce privește analogiile pentru acest gen

<sup>2</sup> Pentru diferite opinii privind datarea așezării de la Teleac vezi: Vasilev 1983, p. 51-52; Vasilev et al. 1991, p. 105-129; Ciugudean 1997, p. 157-161; Ciugudean, Aldea 2005, p. 110-111.

<sup>3</sup> Alba Iulia-Dealul Furcilor-Monolit, 2006, p. 16, nr. 43.

<sup>4</sup> Ibidem, p. 16, nr. 44.

de reprezentări în spațiul intracarpatic, din prima vârstă a fierului se cunosc doar două exemplare, descoperite în așezarea fortificată de la Teleac<sup>5</sup>. Din cercetările arheologice care au vizat alte situri în care au fost descoperite materiale din prima vârstă a fierului, nu sunt menționate reprezentări ale piciorului uman sau fragmente de la vase de tip "Stiefelgefäse"<sup>6</sup>.

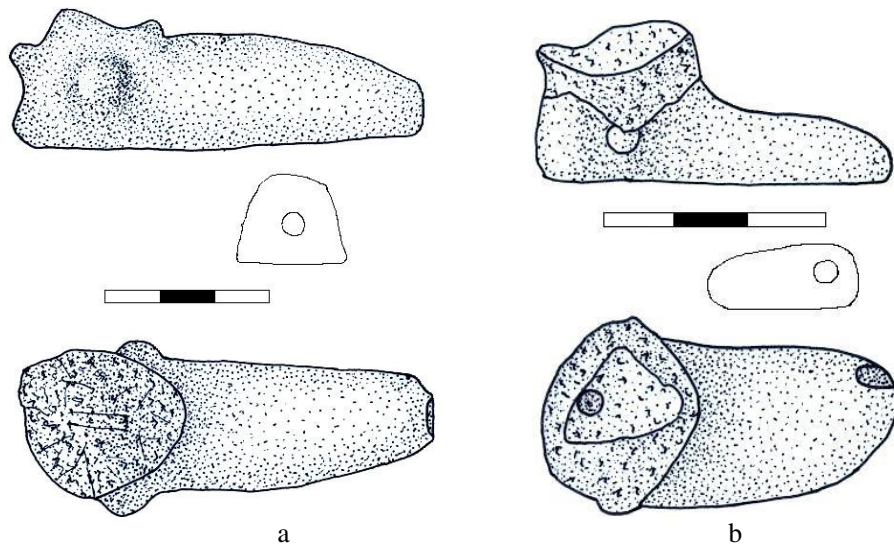


Fig. 2. - Vase de tip "Stiefelgefäse" descoperite la Alba Iulia.

În ceea ce privește interpretarea reprezentărilor de la Teleac, este de menționat faptul că la publicarea primelor cercetări arheologice, în urma cărora a fost descoperită o primă piesă, aceasta a fost interpretată ca fiind "un picior de cupă în formă de cizmă"<sup>7</sup>. În urma cercetărilor recente, a fost descoperită o a doua reprezentare, în primul nivel de locuire<sup>8</sup>. La publicarea descoperirilor cu semnificație cultică, V. Vasiliev interpretează piesele ca fiind reprezentări ale piciorului uman și le leagă de cultul fecundității<sup>9</sup>. La publicarea cercetărilor din situl arheologic de la Teleac sunt oferite mai multe variante de interpretare, acestea putând fi reprezentări independente ale piciorului uman, statuete sau suporturi de vase de tip "Stiefelgefäse"<sup>10</sup>.

<sup>5</sup> Vasiliev et al. 1991.

<sup>6</sup> Nu se poate exclude nici posibilitatea ca în cercetările anterioare care au vizat alte situri să fi fost descoperite piese de acest gen, dar, în lipsa unor analogii, ele să fi rămas nepublicate.

<sup>7</sup> Berciu, Popa 1965, p. 79.

<sup>8</sup> Vasiliev et al. 1991, p. 70, fig. 28/10-11.

<sup>9</sup> Vasiliev 1986-1987, p. 85.

<sup>10</sup> Vasiliev et al. 1991, p. 70.

Discutând figurinelor antropomorfe din prima vârstă a fierului descoperite în teritoriul tracic, când este vorba de reprezentările piciorului uman descoperite în așezarea fortificată de la Teleac, V. Sârbu aduce în discuție principiul *pars pro toto*<sup>11</sup>.

Din punctul de vedere al realizării, există atât deosebiri cât și asemănări între exemplarele descoperite la Alba Iulia-Dealul Furcilor-Monolit și cele de la Teleac. Una dintre asemănări este lipsa decorului, iar principala deosebire ar fi faptul că la exemplarele de la Teleac lipsește orificiul<sup>12</sup>.

Cele mai bune analogii pentru reprezentările prezentate sunt constituite de descoperirile din Ungaria, unde, în necropola de incinerare de la Budapesta, au fost descoperite peste 20 de exemplare<sup>13</sup>. Spre deosebire de cele din Transilvania, exemplarele din Ungaria se remarcă prin faptul că sunt păstrate întregi, fapt ce poate fi explicat prin depunerea lor în interiorul mormintelor. Reprezentările sunt decorate cu caneluri, incizii și impresiuni. Motivistica este variată, dar are și un numitor comun: toate decorele par a reda încălțăminte și decorul acesteia. Aceste artefacte sunt interpretate ca vase de tipul "Stiefelgefäse"<sup>14</sup>. O altă reprezentare provine din situl de la Vencesellő, din Ungaria, unde, într-o necropolă de incinerare, au fost descoperite 10-12 morminte, datate pe baza inventarului în perioada HaA2-HaB1<sup>15</sup>. Ca și în cazul exemplarelor de la Alba Iulia și Teleac, este de menționat lipsa decorului. Reprezentarea de la Vencesellő are redat gleznele prin două protuberanțe și prezintă un orificiu de scurgere. Vasul a fost interpretat ca fiind un vas biberon<sup>16</sup>. Având în vedere cele prezentate mai sus, considerăm că reprezentarea este de fapt un vas de tip "Stiefelgefäse". Reprezentările de tip "Stiefelgefäse" apar redat și sub formă de vase miniaturale sau amulete<sup>17</sup>. O amuletă sub formă de încălțăminte, care redă la scară redusă o astfel de reprezentare, a fost descoperită la Nitra<sup>18</sup>.

Există deosebiri între exemplarele prezentate mai sus, atât ca mod de execuție, cât și în ceea ce privește forma vasului. Este de menționat că și în cazul descoperirilor din necropola de incinerare de la Budapesta, reprezentările au diferite forme, dimensiuni și decor<sup>19</sup>.

Prezența orificiului de scurgere care făcea legătura cu exteriorul vasului nu este observată pe toate exemplarele, în cazul celor din așezarea fortificată de la

---

<sup>11</sup> Sârbu 1999, p1. 59.

<sup>12</sup> Vasiliev et al. 1991, fig. 28/10-11.

<sup>13</sup> Kalicz-Schreiber 1991, p. 175, pl. 10/3, 4; 13/2a, b, c; 16/3; 18/7.

<sup>14</sup> Kalicz-Schreiber 1991, p. 175.

<sup>15</sup> Dani 2001, p. 282, pl. 4/5.

<sup>16</sup> Dani 2001, p. 282.

<sup>17</sup> Kovács 1981, pl. 5, 6.

<sup>18</sup> Kovács 1981, pl. 5.

<sup>19</sup> Kalicz-Schreiber, 1991.

Teleac<sup>20</sup>, al celui de la Aszód<sup>21</sup>, al celui de la Egyek<sup>22</sup>, al celui de la Sarkad<sup>23</sup> și al unor piese din necropola de la Budapesta<sup>24</sup>. Orificiul de scurgere, prezent la piesele prezentate, poate fi observat și în cazul exemplarelor din Ungaria de la Vencesellő, unde este plasat la călcâiul piciorului<sup>25</sup>, dar a fost plasat și în zona degetelor ori a călcâiului, cum este cazul reprezentărilor de la Budapesta<sup>26</sup>.

Având în vedere prezența orificiului, se poate presupune că vasele erau folosite pentru libații. Modul de utilizare este greu de presupus, pentru că orificiul nu este prezent la toate exemplarele, iar la piesele la care este prezent este plasat în locuri diferite. Având în vedere cele precizate mai sus, nu se poate presupune un mod de folosire identic pentru toate exemplarele.

Un vas cu piciorul în formă de corn, care putea să aibă o utilizare asemănătoare cu cea a vaselor de tip "Stiefelgefäse", a fost descoperit în situl de la Oarda-Bulza II. Piesa este prevăzută cu o latură plată, pe care era așezată, orificiul de scurgere și recipient în partea superioară<sup>27</sup>.

În stadiul actual al cercetărilor se poate observa un număr mai mare de reprezentări descoperite în necropole, față de piesele descoperite în așezări. După cum s-a putut remarca, există deosebiri în realizarea vaselor de tip "Stiefelgefäse", de aceea considerăm că, având în vedere numărul mic de piese semnalate, nu se poate realiza încă o tipologie.

ILIE LASCU

VESSEL SUPPORTS OF "STIEFELGEFÄSE" TYPE DISCOVERED IN ALBA IULIA-  
THE HILL OF THE PITCHFORKS-MONOLIT

ABSTRACT

During the archaeological researches from Alba Iulia-The Hill of the Pitchforks-Monolit carried on four successive campaigns, between 2003-2006 there have been discovered archaeological complexes from the first period of the Iron Age. Numerous ceramic materials, osteological materials and in some cases anthropomorphic representations and bronze pieces are part of the complexes' inventory. The shapes and the ornaments of the ceramics find the best analogies in the third level of the settlement from Teleac.

<sup>20</sup> Berciu, Popa 1965, fig. 4/4; Vasiliev et al. 1991, fig. 28/10-11.

<sup>21</sup> Kemenczei 1984, pl. LXIX/12.

<sup>22</sup> Kovács 1981, pl. 4.

<sup>23</sup> Kemenczei 1984, pl. CXXV/22.

<sup>24</sup> Kalicz-Schreiber, 1991, pl. 10/3,4; pl. 16/3; pl. 18/7.

<sup>25</sup> Dani 2001, p. 282, pl. 4/5a. În text, autorul face referire la un orificiu care perforază degetele, iar în ilustrație se observă un orificiu care perforază călcâiul reprezentării (?).

<sup>26</sup> Kalicz-Schreiber 1991, pl. 13/2a-2c.

<sup>27</sup> Lascu 2005, fig. 2.

In the researches from 2003-2006 two representations of “Stiefelgefäse” type vessels have been discovered in a complex from surface 1. There haven't been discovered representations or fragments from vessels of “Stiefelgefäse” type inside other complexes or in the layer.

As for the analogies for this type of representations in the intra-Carpathic area from the first period of the Iron Age only two pieces which were discovered in the fortified settlement from Teleac are known. From the archaeological researches which aimed at other settlements, in which there have been discovered materials from the first period of the Iron Age, there are not mentioned representations of the human leg or fragments from vessels of “Stiefelgefäse” type.

#### EXPLANATION OF FIGURES

**Fig. 1.** - The placement of the settlement from Alba Iulia-*The Hill of the Pitchforks-Monolit*.

**Fig. 2.** - Vessels of “Stiefelgefäse” type discovered in Alba Iulia.

#### Abrevieri bibliografice

- Alba Iulia-Dealul Furcilor-Monolit 2006 - \*\*\* *Alba Iulia-Dealul Furcilor-Monolit, catalogul expoziției*, Muzeul National al Unirii, Alba Iulia, 2006.
- Berciu, Popa 1965 - I. Berciu, Al. Popa, “Așezarea hallstattană fortificată de la Drîmbar-Teleac”, în *Apulum*, V, 1965, p. 71-92.
- CCA 2004 - *Cronica Cercetărilor arheologice, campania 2003*, București, 2004, p. 35-36.
- CCA 2005 - *Cronica Cercetărilor arheologice, campania 2004*, București, 2005, p. 51-53.
- CCA 2006 - *Cronica Cercetărilor arheologice, campania 2005*, București, 2006, p. 72-73.
- Ciugudean 1997 - H. Ciugudean, *Cercetări privind epoca bronzului și prima vârstă a fierului în Transilvania*, Alba Iulia 1997.
- Ciugudean, Aldea 2005 - H. Ciugudean, I. Al. Aldea, “Der erste Depotfunde von Cugir, Kr. Alba, und seine Beziehungen zu den spätbronzezeitlichen Kulturphänomenen Siebenbürgens”, în T. Soroceanu (hrg.) *Bronzefunde aus Rumänien*, II, Bistrița, 2005, p. 95-132.
- Dani 2001 - J. Dani, “«More recent»” cemetery of Gáva culture at the upper Tisza river region, în *Der Nordkarpatische raum in der Bronzezeit*, Baia Mare, 2001, p. 279-297.
- Kalicz-Schreiber 1991 - R. Kalicz-Schreiber, “Das spätbronzezeitliche Gräberfeld von Budapest (Ungarn)”, în *Praehistorische Zeitschrift*, 1991, 66, 2, p. 161-196.
- Kemenczei 1984 - T. Kemenczei, *Die Spätbronzezeit Nordostungarn*, Budapest, 1984.
- Kovacz 1981 - T. Kovacz, “Bronzezeitliche Tradition in der hallstattzeitliche Kunst Transdanubien”, în *Die Hallstatt-Kulture*, Linz, 1981, p. 65-78.
- Lascu 2005 - I. Lascu, “O reprezentare inedită aparținând culturii Basarabi de la Oarda”, în *Apulum*, XLII, p. 53-56.
- Lascu 2006 - I. Lascu, “Statuete antropomorfe descoperite la Alba Iulia-Dealul Furcilor-Monolit”, în *Apulum*, XLIII/1, p. 135-140.
- Moga, Ciobanu 2004 - V. Moga, R. Ciobanu, “Septimius Asclepius Hermes, le medicin d'Apulum dans une nouvelle inscription decouverte”, în *Orbis Antiquus, Studia in honorem Ioanis Pisonis*, p. 625-630, Cluj-Napoca, 2004.
- Sîrbu 1999 - V. Sîrbu, “Les figurines antropomorphes du premier âge du fer, trouvées dans le territoire thrace”, în *Thraco-Dacica*, XX, p. 53-179.
- Vasiliev 1983 - V. Vasiliev, “Probleme ale cronologiei Hallstattului în Transilvania”, în *ActaMN*, XX, p33-57.
- Vasiliev1985-1986 - V. Vasiliev, “Descoperiri arheologice cu semnificație cultică în așezarea din prima epocă a fierului de la Teleac (jud. Alba)”, în *ActaMN*, 22-23, p. 79-90.
- Vasiliev et al. 1991 - V. Vasiliev, I. Al. Aldea, H. Ciugudean, *Civilizația dacică timpurie în aria intracarpatică a României. Contribuții arheologice: așezarea fortificată de la Teleac*, Cluj-Napoca, 1991.