

CASTRUL ROMAN APULUM – *PORTA PRINCIPALIS DEXTRA*

În toamna anului 1999 publicam o micromonografie dedicată porții de sud – *porta principalis dextra* – a castrului legiunii XIII Gemina de la Apulum¹ în care am prezentat acest important sit arheologic pe care l-am investigat, inițial în 1986, și apoi sistematic în intervalul dintre 1994-1999.

După campania de săpături din 1999 s-a impus ca firească restaurarea și conservarea monumentului și s-a inițiat faza de proiectare-restaurare aprobată de Direcția Monumentelor Istorice încă din 2001². Lucrările s-au oprit dintr-un motiv lesne de înțeles – lipsa fondurilor centrale și locale pentru asemenea lucrări.

De comun acord cu realizatoarea temei de proiectare, arhitecta Anișoara Sion, am continuat între 2000-2002 cercetarea, obiectivul prioritar urmărit de noi fiind degajarea interioarelor celor două turnuri de flancare ale porții.

Fără a mai repeta ceea ce am afirmat anterior (1999), trebuie totuși să reamintim, chiar și sintetic, că poarta de pe latura de sud a fortificației apulense (singura păstrată *in situ*) se încadrează, din punct de vedere tipologic, în categoria intrărilor duble, cu pilon (pinten) central, străjuite de turnuri rectangulare și ieșind din front redus, având numeroase analogii în Imperiu, inclusiv în provincia Dacia³.

Distanța dintre bastioanele (turnurile) patrulateră era de aproximativ 24,20 m (laturile exterioare). Intrarea dispunea la mijloc de un pilon ce împărțea calea de acces în două culoare de dimensiuni apropiate. Între turnuri și pilonul median a fost surprins un compact strat de pietriș, bine tasat, care reprezintă, în opinia noastră, spațiul curșilor și partea inițială a *viei principalis* ce unea poarta cu clădirile din interiorul fortificației (edificii distruse, în mare măsură, de intervențiile ulterioare epocii antice). Din acest nivel s-au recuperat puține piese de inventar⁴. Este vorba de un fragment provenind de la un vas de provizii – *dolium* – din pastă cărămie, cu pereții groși și o cute din piatră (14 cm lungime) cu incizii liniare ce dau impresia, la o simplă analiză, unor posibile unități de măsură de lungime (*digitus* ?).

¹ Moga 1998, p. 44-70; Moga 1999, p. 15-22.

² Aviz nr. 374/25 aprilie 2001, emis de Direcția Monumentelor Istorice și aprobat de Ministerul Culturii și Cultelor.

³ Alicu 1973, p. 107-126; Moga 1999, p. 21, cu bibliografia generală și specială.

⁴ Asupra inventarului arheologic ieșit la iveală în timpul investigațiilor noastre vezi Moga 1999, p. 23-28; Moga 2004, p. 275-278.

Aşa cum am spus, atenţia noastră s-a îndreptat, cu precădere asupra celor două turnuri ce străjuiau edificiul porţii. La turnul de est s-au degajat numeroasele intervenţii ale monetăriei medievale a oraşului Alba Iulia, plasată pe această latură de sud a cetăţii, s-a dezvelit interiorul turnului până la nivelul de călcare de la parterul său. În timpul desfăşurării cercetărilor din acest spaţiu, au fost scoase mai multe blocuri paralelipipedice dislocate din elevaţia zidurilor laterale (să notăm că latura de sud a turnului coincide cu zidul de incintă al castrului, păstrat în picioare pe o înălţime de 3,65 m).

Interiorul turnului de vest a fost ocupat în evul mediu de o construcţie cu boltă din cărămidă, legată de activitatea atelierului monetar (secolele XVII-XIX). Cum, în decursul timpului, această intervenţie s-a deteriorat continuu, am decis îndepărtarea ei pe cale arheologică. După “golirea” interiorului turnului, am observat că acesta se păstrează foarte bine pe două din laturi, respectiv cea de vest unde blocurile aşezate în maniera *opus quadratum* au acum elevaţia de 3 m şi pe latura de sud ce coincide cu traiectul zidului de incintă, unde blocurile ecarisate se păstrează *in situ* până la 5,45 m înălţime. Intervenţiile medievale au îndepărtat latura de est (dinspre curtea porţii), înlocuind zidul roman cu unul alcătuit din piatră de râu şi frânturi de zidărie legate cu mortar.

În acest moment putem să spunem că *porta principalis dextra* a castrului de la Apulum este degajată în totalitate şi că se aşteaptă o cât mai grabnică restaurare a acestui obiectiv istoric, interesant atât din punct de vedere tiinţific, cât mai ales turistic.

VASILE MOGA

THE ROMAN CAMP OF APULUM-PORTA PRINCIPALIS DEXTRA

SUMMARY

This article synthetically discusses the results of archeological investigations from 2000-2002 at the southern gate—*principalis dextra*—of the legion XIII Gemina's *castrum*. The *castrum* was built in Apulum, at the order of Emperor Trajan. The site belongs to the category of double-gates, guarded by rectangular towers and it has numerous analogies in the Roman Empire and in Dacia. In 1999, the author published a small volume dedicated to this site which deserves to be conserved and opened up as a scientific and tourist attraction. (V. Moga, BMA, XII, 1999). The buildings from the Middle Ages, when the site of the ancient gate was occupied by the minting workshops shops of the town Alba Iulia (in the 18th-19th centuries) were removed.

IMAGES EXPLANATION

Fig. 1. - Fragment of *dolium*.

Fig. 2. - Whetstone with incisions.

- Fig. 3.** - The plan of the Roman gate from Apulum.
Fig. 4. - *Porta principalis dextra*—general view (2001).
Fig. 5. - The eastern tower of the gate (2002).
Fig. 6. - The western tower (2002).

Abrevieri bibliografice

- Alicu 1973 - Dorin Alicu, "Turnuri de porți la castele romane din Dacia", *ActaMN*, X, 1973, p. 107-122.
Moga 1998 - Vasile Moga, *Castrul roman de la Apulum*, Cluj-Napoca 1998.
Moga 1999 - Vasile Moga, *Apulum, porta principalis dextra a castrului legiunii XIII Gemina*, *Bibliotheca Musei Apulensis*, XII, Alba Iulia 1999.
Moga 2004 - Vasile Moga, "Les antefixes decouvertes dans le camp d'Apulum", în *Studia Historica et Archaeologica in honorem Doina Benea*, Timișoara 2004, p. 275-278.

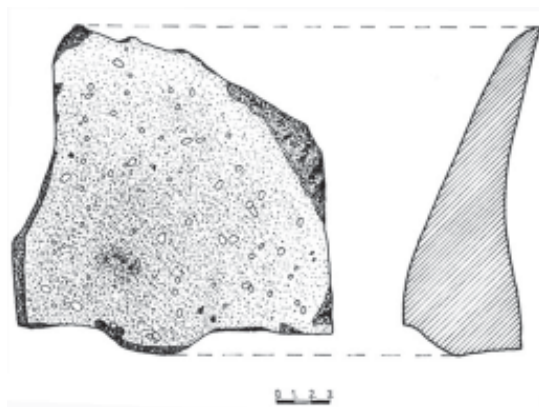


Fig. 1. - Fragment de *dolium*.

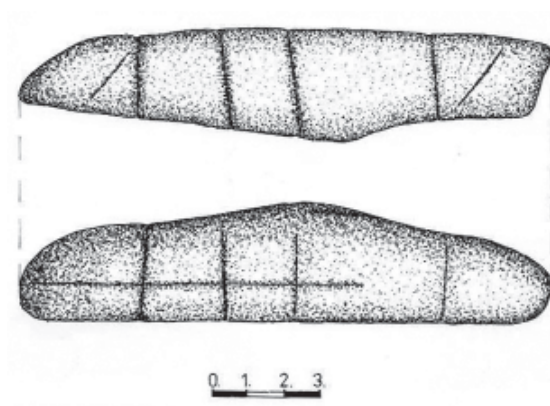


Fig. 2. - Cute din piatră cu incizii.

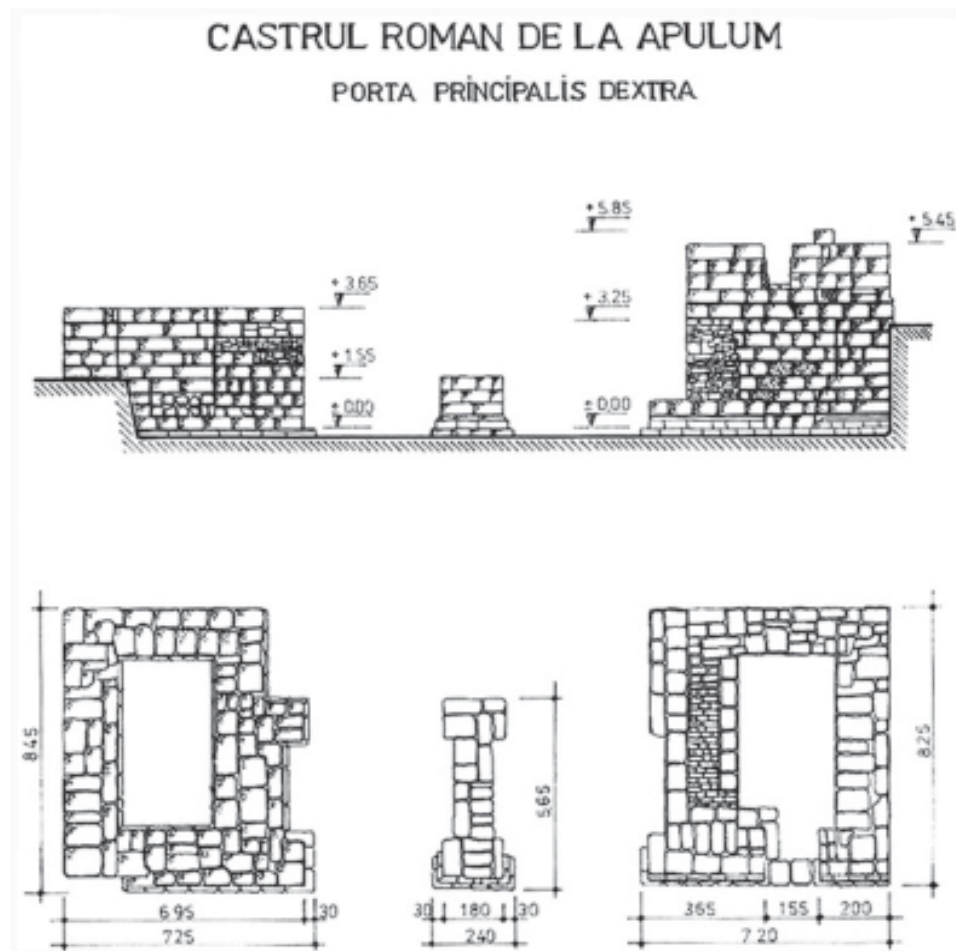


Fig. 3. - Planul porții romane de la Apulum.