

O AMULETA INEDITĂ DE LA AMPELUM

Desfășurată riguros și constant în ultimii ani, politica de dezvoltare și îmbogățire permanentă a patrimoniului muzeului albaulian cu bunuri culturale de valoare deosebită - prin cercetări arheologice proprii sau prin activități specifice funcției sale primordiale - s-a materializat recent și prin achiziționarea unei părți a colecției arheologice Ioan T. Lipovan.

Este cunoscut faptul că arheologul amator I. T. Lipovan a salvat timp de două decenii numeroase vestigii arheologice de epocă romană - de la monumente sculpturale sau epigrafice, piese din ceramică, până la obiecte din metal sau alte materiale - provenind din diversele puncte ale Zlatnei, unele dintre ele fiind valorificate din punct de vedere științific¹.

Printre obiectele recuperate de acesta de-a lungul anilor se află și o piesă din os cu o semnificație mai specială, pe care o vom analiza în cele ce urmează².

Anticul Ampelum este, se pare, unul dintre orașele daco-romane cele mai puțin cunoscute, în apropierea căruia ar fi staționat cel puțin o unitate militară³, fiind și reședința domeniului minier administrat de stat, unde au rezidat *procuratores aurariarum*⁴. Este foarte probabil ca Ampelum să fi devenit municipiu în anii domniei lui Septimius Severus - între 201-211 p.Chr. - deoarece se cunoaște politica acestuia de municipalizare a centrelor districtelor miniere⁵.

Piesa supusă discuției, lipsită de repere stratigrafice și topografice, este confecționată din os de culoare gălbuie și se află într-o stare de conservare foarte bună. Dimensiunile sale sunt următoarele: Lungime=7,3 cm; lățime=0,8 cm; grosime=0,4-0,7 cm. În partea superioară, de formă globulară aplatizată - asemănătoare unei capsule de mac - a fost practicat un orificiu circular, în vederea suspendării obiectului. Urmează o succesiune de trei gulere realizate ușor oblic, la strung, cu rol ornamental, care fac joncțiunea cu corpul elipsoidal în secțiune, rotunjit în partea sa inferioară. După prelucrarea propriu-zisă, suprafața exterioară a piesei a fost puternic lustruită (Fig. 1/1 a-b).

¹ Moga și Ciugudean 1995, p. 213-214, nota 16 cu bibliografia aferentă.

² Adresăm mulțumiri și pe această cale d-lui dr. Vasile Moga, care a efectuat achiziția și ne-a permis publicarea piesei din os.

³ Ardevan 1998, p. 51.

⁴ Noske 1977, p. 296-306; *IDR*, III/3, p. 281.

⁵ Noske 1977, p.278-285.

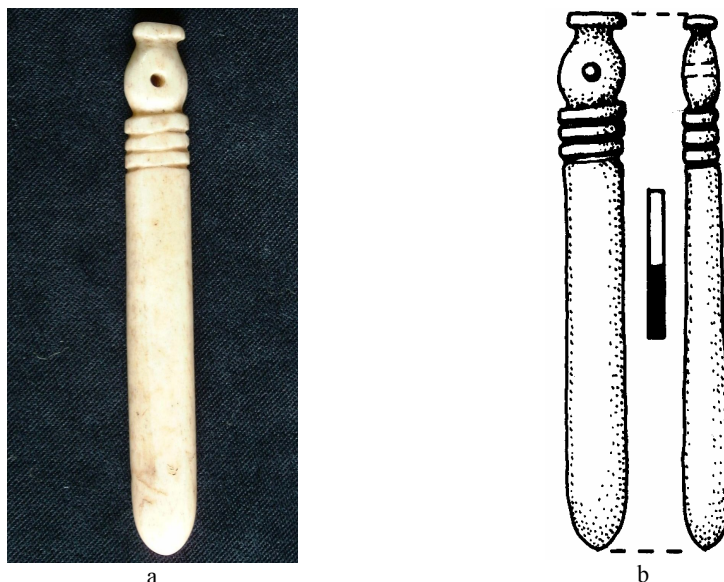


Fig. 1/1 - a-b: Amuletă din os de la Ampelum

Faptul că piesa a fost prevăzută cu orificiu de atârnat constituie un indiciu evident că a fost purtată ca pandantiv sau amuletă. Asemenea amulete, considerate ca având forma măciucii lui Hercule - "*Herkuleskeule*" - sunt cunoscute într-o vastă arie europeană, din insulele britanice (Ashted și Walbrook) și provinciile centrale (Aachen, Köln, Kaiseraugst, Viena) sau estice (Aquincum) până în nordul Mării Negre (Olbia), la care se adaugă Asia Mică (Panticapaeum, Phanagoria, Kerci) și Orientul Apropiat⁶. Majoritatea exemplarelor sunt confecționate din metale nobile, în special aur și argint, dar și din bronz, fiind datate în secolele III-IV p.Chr.⁷.

Pe teritoriul Daciei romane, pandantive din aur imitând ghioaga lui Hercule au fost descoperite la Dierna, Miercurea Sibiului, Târgu Mureș și Potaissa.⁸

La fel ca pentru orice alt tip de artefacte s-a constatat prezența unor copii de amulete reprezentând măciuca lui Hercule, confecționate din os, un substitut ieftin și accesibil al metalelor prețioase. Se consideră că în momentele de criză sau în perioada migrațiilor, osul ca materie primă devine preponderent⁹ și probabil de aceea se opinează că exemplarele din os sunt mai târzii¹⁰.

⁶ Werner 1964, p.176-177, notele 1-7.

⁷ Ibidem, p.177.

⁸ Bărbulescu 1980, p.179-180, Fig.5/1-4.

⁹ Petković 1995, p.13.

¹⁰ Bărbulescu 1994, p.178-180.

Până la ora actuală cele mai apropiate analogii de pe teritoriul Daciei romane pentru piesa de la Ampelum le constituie amuletele descoperite la Drobeta.¹¹

Cantitatea abundentă de obiecte din os și corn descoperite pe teritoriul provinciei Moesia Superior, printre care se numără și diverse amulete, a permis recent o amplă cercetare și chiar o încercare de tipologizare. Conform acesteia, amuletele de forma măciucii lui Hercule sunt încadrate în tipul II, varianta 1 și pot fi ornamentate cu cercuri concentrice sau alte motive geometrice: incizii oblice, orizontale sau paralele, dispuse în rețea, etc.¹² Rezultate din contexte stratigrafice mai clare, exemplarele din os de la Viminacium, Diana și Pontesa se datează ca și cele din metal tot în sec. III-IV p. Chr.¹³

Confecționate mai probabil în sec. IV p. Chr., aceste amulete au o funcție apotropaică și simbolică, fiind purtate cu predilecție de femei și copii, în ale căror morminte au fost de obicei descoperite¹⁴.

În mod curent, măciuca sau ghioaga este asociată forței brutale și primitive, valoarea ei simbolică fiind similară cu aceea a fulgerului: forță dublă, de esență unică, dar putând avea efecte opuse. Din punct de vedere simbolic și etic, ghioaga este simbolul puterii de a domina prin zdrobire - strivirea răutății, în cazul în care ea este mânăuită de un erou¹⁵.

Conform mitologiei, eroul cel mai celebru care s-a servit de ghioagă pentru a cuceri nemurirea înfăptuind cele douăsprezece munci la porunca lui Eurystheus din Tirynt, a fost tocmai Hercule. Potrivit legendelor, acesta și-a făurit o ghioagă uriașă dintr-un frasin tare ca fierul pe care l-a smuls din dumbrava Nemeiei și cu care a răpus leul din Nemeea, hidra din Lerna, cele șapte amazoane sau monstrul Geryones¹⁶. La rândul său, frasinul - primul arbore al creației, dar al doilea ca utilitate după măslin - era la vechii greci simbolul puterii și trăiniciei.

Întrucât obiectele din colecția I. T. Lipovan au fost achiziționate postum, în ce privește piesa analizată nu dispunem de nici o informație care să faciliteze conturarea unei opinii privind condițiile descoperirii sau să ofere date certe despre eventualul ei posesor. Cu toate acestea, ni se pare interesantă asocierea cu inscripția R 386 descoperită la Ampelum, pe care sclavul imperial Romanus împreună cu soția au ridicat-o pentru Liber Pater și Libera. În textul respectiv apar menționați *Hercliani et Cervae*, apariție unică, pentru care nu se cunosc analogii. Ideea avansată deocamdată este aceea că ar putea fi vorba despre o

¹¹ Stîngă 1998, p.119, Pl.LXXXIV/8-10.

¹² Petković 1995, p.41, Taf.XXVII/1-6.

¹³ Ibidem, nota 246.

¹⁴ Werner 1964, p.177-178; Bărbulescu 1980, p.179 și nota 107.

¹⁵ Chevalier și Gheerbrant, 1995, p.94-95.

¹⁶ Kun, p.160-177.

asociație de tip dionysiac, grupată pe sexe: Hercliani ar fi fost “clubul” bărbaților, aflat sub protecția lui Hercule, în timp ce Cervae ar reprezenta grupul corespunzător al femeilor membre.¹⁷ Dar asupra faptului că aceste nume ar putea reprezenta anumite divinități minore, mai puțin cunoscute sau că ar fi fost altceva decât o asociație de “cultores” se vor pronunța desigur cercetările viitoare. Până la o reală confirmare științifică, putem doar presupune că amuleta de forma măciucii lui Hercule de la Ampelum a fost purtată cu scop protector de unul dintre membrii comunității respective.

Larga difuziune a cultului lui Hercule în provinciile traiane ale Imperiului se constată cu aceeași pregnanță și în Dacia, grație repertoriului consistent al pieselor epigrafice și sculpturale dedicate popularului erou și zeu. În ceea ce privește ipostaza sa de divinitate funerară, dacă pentru sclavi el este eroul care din sclav devine zeu, pentru toate categoriile sociale Hercule este “eroul exemplar” care a învins moartea. Din tragediile lui Seneca transpare un erou care înfrânge puterile ostile ale lumii subterane și dominația morții adverse. Virtutea sa conferă apoteoză învingătorului lui Hades, salvator al speciei umane și aceeași nemurire este asigurată tuturor celor care îi vor imita bravura.¹⁸ Conceptele legate de un Hercule funerar, coroborate cu reprezentările plastice și asocierile de acolo duc la concluzia existenței în Dacia a unui aspect funerar al cultului eroului, aspect remarcat mai timid pentru celelalte provincii în lucrările privind religia romană¹⁹. Aceasta ar putea fi explicația prezenței în morminte a amuletelor de forma măciucii lui Hercule, cum este la fel de posibil ca și piesa de această factură de la Ampelum să fi acompaniat un defunct local în drumul său spre lumea umbrelor.

DANIELA CIUGUDEAN

Une amulette inédite d’Ampelum

(Résumé)

Récemment le patrimoine du musée d’Alba Iulia s’est enrichi par l’acquisition d’une partie de la collection archéologique privée de I.T.Lipovan. Parmi les objets de l’époque romaine recueillis sur le territoire de la ville de Zlatna (l’antique Ampelum) se trouve une amulette en os qui a la forme de la massue d’Hercule (*Herkuleskeule*).

On a découvert beaucoup de telles pièces partout dans les provinces occidentales ou centrales de l’Empire, aussi bien qu’au nord de la Mer Noire, jusqu’en Asie Mineure et le Proche Orient. La plupart des amulettes se dattent à partir de la deuxième moitié du III-ème siècle et plutôt au IV-ème siècle ap.J.Ch. et ont été confectionnées en métal (or, argent et bronze) mais il y en a aussi des exemplaires en os, un substitut moins cher et plus accessible spécialement aux périodes de crise.

¹⁷ Ardevan 1998, p.286-287.

¹⁸ Cumont 1949, p.233.

¹⁹ Bărbulescu 1978, p.230 și nota 92.

Les plus proches parallèles sur le territoire de la Dacie pour notre amulette ont été trouvées à Drobeta, pendant que de pièces similaires proviennent de la province danubienne de la Moesie Supérieure.

Les spécialistes opinent que ce type d'amulettes à fonction apotropaïque et symbolique ont été portées par des femmes et des enfants, dont les sépultures ont été habituellement découvertes. Malheureusement nous ne possédons aucune information sur le contexte de la découverte de cet objet, mais on peut présumer qu'il a protégé un habitant d'Ampelum ou un défunt sur son chemin vers les Enfers. Le culte d'Hercule - démontré par les nombreux monuments épigraphiques et figuratifs - est très répandu en Dacie romaine. Dans notre cas on rencontre Hercule vénéré comme "héros exemplaire" - dieu des esclaves et divinité funéraire.

(Traduction: Daniela Ciugudean)

Explication des figures

Fig. 1/1 - a-b: Amulette en os d'Ampelum.

Abrevieri bibliografice

- | | |
|------------------------------|--|
| Ardevan 1998 | - R. Ardevan, <i>Viața municipală în acia romană</i> , Timișoara, 1998. |
| Bărbulescu 1978 | - M. Bărbulescu, „Cultul lui Hercules în Dacia romană (II)”, <i>ActaMN XV</i> , 1978. |
| Bărbulescu 1980 | - M. Bărbulescu, <i>Potaissa după mijlocul secolului al III-lea, Potaissa</i> , 1980. |
| Bărbulescu 1994 | - M. Bărbulescu, <i>Potaissa. Studiu monografic, Dissertationes Musei Potaissensis I</i> , 1994. |
| Chevalier și Gheerbrant 1995 | - J. Chevalier, A. Gheerbrant, <i>Dicționar de simboluri</i> , vol. 2, București, 1995. |
| Cumont 1949 | - F. Cumont, <i>Lux perpetua</i> , Paris, 1949. |
| IDR | - <i>Inscriptiones Daciae Romanae</i> , București. |
| Kun | - N. A. Kun, <i>Legendele și miturile Greciei antice</i> , București. |
| Noeske 1977 | - H. - Ch. Noeske, <i>Studien zur Verwaltung und Bevölkerung der dakischen Goldbergwerke in römischen Zeit, Bonner Jahrb 177</i> , 1977. |
| Petković 1995 | - S. Petković, <i>Rimski predmeti od kosti I roga sa teritorije Gornje Mezije</i> , Beograd, 1995. |
| Moga și Ciugudean 1995 | - V. Moga, H. Ciugudean (red.), <i>Repertoriul arheologic al județului Alba, Bibliotheca Musei Apulensis II</i> , Alba Iulia, 1995. |
| Stîngă 1998 | - I. Stîngă, <i>Viața economică la Drobeta în secolele II-VI p.Ch., Bibliotheca Thracologica XXVI</i> , București, 1998. |
| Werner 1964 | - J. Werner, <i>Herkuleskeule und Donar-Amulett, JarhbRGZM 11</i> , 1964. |