

RESTAURAREA PIESEI “ACOPERĂMÂNT LITURGIC” - SEC. XIX

Acest tip de acoperământ în cultul ortodox poartă numele de AER¹.

Aerul – după denumirea sa grecească, sau văzduhul, după cea de origine slavonă, simbolizează, când se găsește la proscomidie, cerul pe care a strălucit steaua călăuzitoare a magilor în drumul lor spre staulul din Bethleem în care s-a născut Iisus, când este purtat pe umerii preotului, la ieșirea cu sfintele daruri, semnifică trupul mort al Mântuitorului, iar când acoperă sfintele vase așezate pe pristol sugerează lespeda de pe mormântul Său.

Încă din secolul al XV-lea aerul și epitaful au început să fie confundate între ele datorită faptului că ambele au aceeași temă iconografică, simbolizând jertfa lui Iisus, plângerea sau punerea sa în mormânt.

Asemănătoare, într-adevăr, sub aspect iconografic, cele două categorii de văluri liturgice se deosebesc totuși între ele în primul rând prin destinația lor funcțională, dar și ca dimensiuni. Trebuie precizat că AERUL este de fapt unul din cele trei procovețe și anume cel mai mare dintre ele destinat să acopere vasele de cult pe timpul păstrării lor la proscomidie sau să fie purtat pe umerii preotului care duce discul, la ceremonia ieșirii cu Sfintele daruri.

Având o formă dreptunghiulară, ca și epitaful, laturile aerului rareori depășesc lungimea de 0,70 m, pe câtă vreme laturile epitafului sunt întotdeauna mai mari de 1 m, uneori ajungând să depășească 2 m. Din cele arătate până acum, se înțelege, de asemenea, că niciodată epitaful nu poate fi întrebuițat ca aer și că prin urmare, confundarea lor este numai de ordin formal, nu și funcțional².

Trebuie să subliniez faptul că în vreme ce epitaful este un văl liturgic independent, cu funcții autonome, aerul, dimpotrivă este în strânsă conexiune cu celelalte două procovețe, de dimensiuni mai mici, precum și cu vasele de cult pentru care toate trei sunt destinate cu întrebuițări bine delimitate.

Piesa prezentată în lucrarea de față este o țesătură realizată în stil popular, decorată cu trei șiruri alternative care formează motive geometrice de culoare bej-auriu, având o lățime de 6 cm, între care sunt intercalate șiruri mai înguste care alternează, având culori: galben, albastru, bleu, de dimensiuni 0,5 cm.

Culorile sunt pale în degrade. Țesătura are un aspect gros cu fire de diferite grosimi și este colorată într-un bej deschis.

Central, piesa (care are dim. 68 x 48 cm) prezintă o cruce dintr-un galon cu dim. 12 x 12,5 cm țesut din fir metalic lamelat auriu decorat cu un motiv geometric care se repetă alternativ pe mijlocul galonului.

De jur împrejur piesa este decorată cu o dantelă din fir metalic auriu, având o lățime de 2 cm, care se află într-o stare avansată de degradare și deformată încât elementele decorative sunt puțin vizibile.

¹ Claudiu Paradais, *Mănăstirea de la Putna*, București, 1991, p.121.

² *Ibidem*, p.122.

Țesătura este realizată în război manual, pe specificul elementelor, în mediul rural, legătura pânză în 4 ițe cu alesătură de mătase naturală în sensul urzelii. Nu are dos, elementele decorative fiind aceleași pe ambele fețe (foto 1).

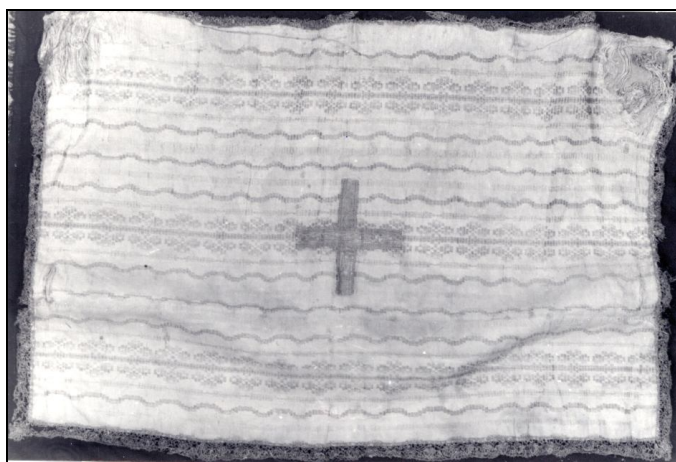


Foto 1 – Ansamblu înainte de restaurare

În ceea ce privește materialele conținute, piesa este foarte diferită de piesele din aceeași categorie deoarece are urzeala din mătase naturală și băteala din in, tehnică foarte rar întâlnită.

Starea de conservare a piesei este destul de slabă prezentând atât deteriorări fizico-mecanice cât și deteriorări fizico-chimice.

Fluxul tehnologic al restaurării piesei a început cu desprăfuire ușoară și teste de migrare a colorantului, după ce au fost dezasamblate dantela și galonul și care au suferit un tratament de restaurare diferit de cel al piesei suport datorită firului metalic din compoziție.

AERUL- a fost imersat într-o soluție de înmuiere ce cuprindea 20% alcool etilic, 0,5% glicerină și apă distilată până la 100 ml.

După curățire au urmat clătiri repetate în apă distilată, apoi curățată prin pensulare ușoară în soluție de 0,5‰ saponarie.

Penultima baie a conținut 1% acid acetic iar ultima baie a conținut 1% glicerină apoi a fost întinsă pe cristal de sticlă cu soluție de 2% C.M.C. (carboxi-metil-celuloză)³

După uscare piesa a fost așezată în gherghel între două straturi de creplin apoi s-au trasat linii paralele fixate din loc în loc cu fire de mătase naturală pe toată suprafața piesei.

În cele două colțuri unde au lipsit atât urzeala cât și băteala au fost făcute reîntregiri cu fir de bumbac (foto 2).

Galonul a suferit tratament umed cu soluție de 5‰ saponarie.

³ Spiridonia Macri, *Restaurarea stindardului ce a aparținut regimentului 9 Călărași*, în *Cercetări de conservare și restaurare*, Muzeul Național de Istorie București, 1981, vol. I, p.88.



Foto 2 - Detaliu de reîntregire – după restaurare

Dantela a fost curățată în soluție de 4% acid formic, apoi soluție de alcool etilic, glicerină, și apă distilată după care au urmat clătiri repetate iar apoi o soluție de 5‰ saponerie. Dantela a fost restaurată în gherghef pe un strat de tull cu fire din mătase naturală vopsite în culoarea dantelei astfel încât după restaurare să fie vizibile motivele ornamentale și i-a fost redată forma originală (foto 3.)



Foto 3 – Detaliu din timpul restaurării

Galonul a fost curățat cu ajutorul unui baton din fibră de sticlă sub stereomicroscop pentru a fi înlăturate toate depunerile de oxizi rămași după tratamentele umede. A fost restaurat tot în gherghef între două straturi de tull vopsit.

După încheierea procesului de restaurare a tuturor părților componente, piesa a fost reasamblată, fiindu-i aplicată crucea din galon la mijloc și pe margini dantela (foto 4.)

Piesa va fi expusă doar pe orizontală și pentru o perioadă foarte scurtă de timp, iar în depozit va sta doar într-o mapă confecționată din carton cu pH-neutru.

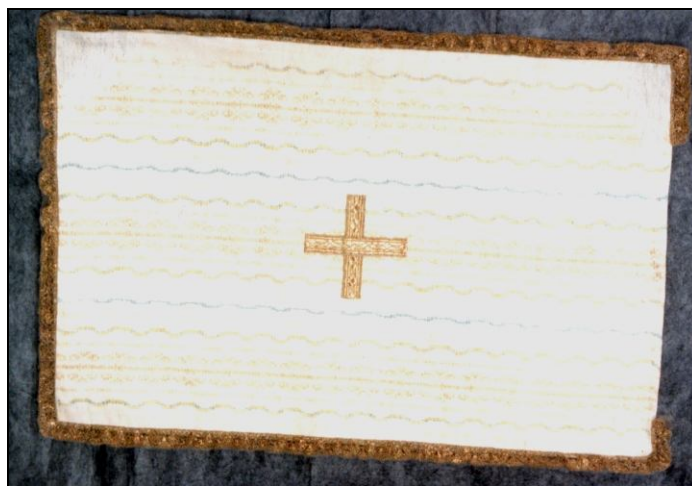


Foto 4 – „Acoperământ liturgic” sec. XIX, ansamblu după restaurare

LA RESTAURATION DU TOIT LITURGIQUE (XIX^e SIÈCLE)

(RESUMÉ)

Un objet de musée - d'autrefois bénéficié de l'église orthodoxe il a nécessité un complexe procédé de restauration, à cause d'une erronée conservation.

La restauration a été très difficile à cause de finesse de pièce.

Par l'effet de la restauration l'aspect et l'état de conservation de ce toit liturgique ont été amélioré.