

UN SCEPTRU DE CORN DIN AȘEZAREA DIN PRIMA VÂRSTĂ A FIERULUI DE LA ALBA IULIA – „DEALUL FURCILOR-MONOLIT”

Cercetările arheologice preventive de la Alba Iulia – „Dealul Furcilor-Monolit” desfășurate pe parcursul mai multor campanii au dus la îmbogățirea hărții arheologice a zonei¹. Situl în discuție este plasat pe partea stângă a drumului județean Alba Iulia- Pâclișa (fig. 1), pe prima terasă a râului Mureș, situată în prelungirea platoului „Dealul Furcilor”.

În urma cercetărilor arheologice preventive întreprinse la Alba Iulia, „Dealul Furcilor-Monolit”, zonă plasată pe partea stângă a drumului județean Alba Iulia – Pâclișa, pe prima terasă a râului Mureș, a fost descoperită o așezare din prima vârstă a fierului.



Fig. 1. - Amplasarea așezărilor de la Alba Iulia „Dealul Furcilor- Monolit” (1) și Teleac (2).

¹ Cercetările au fost efectuate de o echipă de arheologi de la Muzeul Național al Unirii din Alba Iulia. Moga *et alii* 2005; 2006; 2007. Moga, Ciobanu 2004; Bounegru, Ota 2006.

În cadrul cercetărilor din anul 2006, într-o groapă din suprafața Sp06/2006, a fost descoperit un sceptor de corn. Aceasta a fost conturată într-un sol negru și se adâncește în solul galben steril. Groapa este de formă circulară, are diametrul la gură de 2,2 m și se adâncește până la 1,2 m față de nivelul actual de călcare. În umplutură au fost descoperite materiale ceramice canelate, chirpici și materiale osteologice. Fragmentele ceramice provenind de la vasele bitronconice sunt realizate din pastă semifină, având ca degresant cioburi pisate, și prezintă, în general, bicromia roșu la interior-negru la exterior, specifică hallstattului timpuriu. Este de menționat că din materialele ceramice din interiorul gropii nu a fost întregit nici un vas ceramic². Datorită prezenței sceptorului în groapă se poate presupune o utilitate specială a complexului. O astfel de utilitate a fost presupusă și pentru gropile în care au fost descoperite sceptrele din mediul Wietenberg³.

Piesa este realizată dintr-un corn, foarte probabil de cerb. Suprafața este bine șlefuită. În zona centrală este prevăzută cu un orificiu circular pentru fixarea mânerului de lemn. Nu a fost observat nici un decor. În momentul descoperirii, pe suprafața sceptorului, se observau ușoare crăpături rezultate, probabil, în urma îngropării. Sceptorul are următoarele dimensiuni: lungimea este de 10 cm, lățimea este de 8cm, grosimea este de 7 cm (**fig. 2**).

Din spațiul intracarpatic sunt menționate două sceptre de corn în așezarea neolitică de la Alba Iulia „Lumea Nouă”; piesele sunt lucrate tot din corn de cerb și sunt prevăzute cu gaură pentru fixarea mânerului de lemn⁴. Din epoca bronzului provin două piese, ambele bogat ornamentate, descoperite în așezările de la Lancrăm „Glod”⁵ și de la Vințul de Jos „Deasupra Satului”⁶. Piesele provin din mediul Wietenberg și au fost descoperite în interiorul unor gropi, care au fost interpretate ca și gropi rituale⁷.

Din prima vârstă a fierului se cunoaște un sceptor de corn din așezarea fortificată de la Teleac. Piesa este decorată, pe aproape toată suprafața, cu cercuri incizate, care au în interior un punct. Sceptorul este prevăzut cu un orificiu patrulater pentru fixarea mânerului de lemn. Pe unul dintre capetele sceptorului a fost observat un șanțuleț destul de pronunțat, a cărui funcționalitate a fost presupusă aceea de a servi la atârănarea unor accesorii. Pentru piesa descoperită în așezarea fortificată din prima vârstă a fierului de la Teleac nu se menționează locul descoperirii⁸.

² Nu dorim să aducem în discuție inventarul ceramic al complexului.

³ Popa, Simina 2004, p. 26-28; Andrițoiu, Popa, Simina 2004, p. 151.

⁴ Vasiliev, Aldea, Ciugudean 1991, p. 73, nota 313.

⁵ Aldea 1973, p. 25-35, fig. 2-3; Popa, Simina 2004, p. 26-28, Pl. 8.

⁶ Andrițoiu, Popa, Simina 2004, p. 151.

⁷ Popa, Simina 2004, p. 26-28; Andrițoiu, Popa, Simina 2004, p. 151.

⁸ Vasiliev, Aldea, Ciugudean 1991, p. 73, Fig. 22/14.

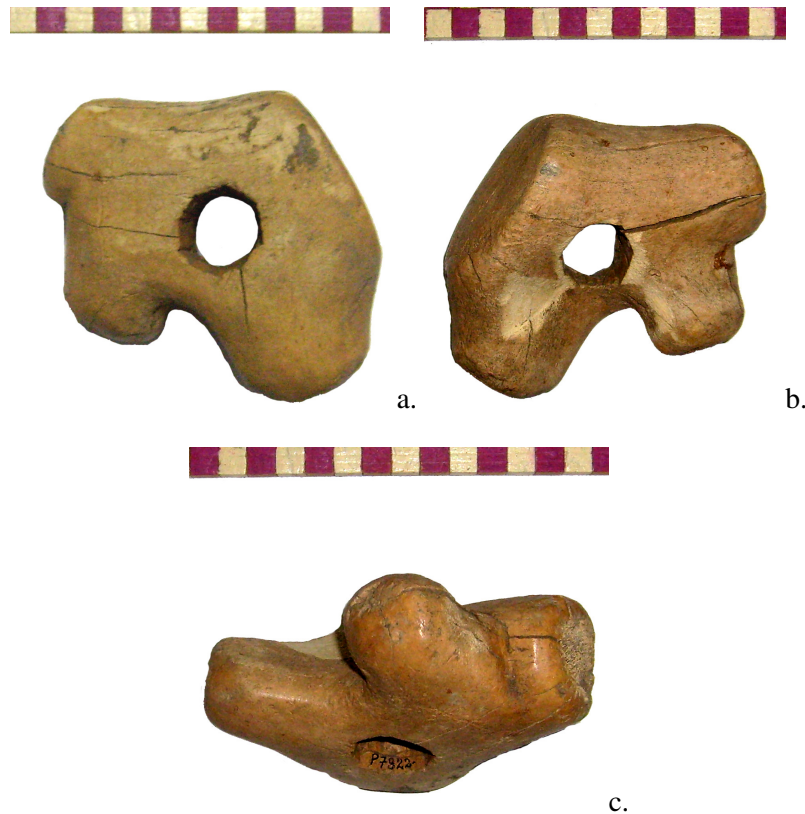


Fig. 2. - Sceptru de corn descoperit în așezarea de la Alba Iulia, „Dealul Furcilor-Monolit”.

Din punct de vedere al formei, piesa în discuție se deosebește de sceptrul descoperit în așezarea fortificată de la Teleac⁹. O piesă de formă asemănătoare a fost descoperită în Ungaria, la Mikebuda, într-un mediu cultural „Frühbronzezeit” (bronz timpuriu)¹⁰.

În mitologia greacă sceptrul este atât apanajul zeilor cât și al regilor, fiind observat ca atribut a lui: Zeus, Hera, Hefaistos, Demetra, Hades, Heracle, Afrodita etc.¹¹. Anna Ferrari include sceptrul în categoria „bastoanelor”. Sceptru este menționat apărând în mâna regelui zeilor (Zeus sau Iupiter), simbolizând puterea suverană a acestuia. Sceptrul mai apare și în imaginile Herei/Iunonei, soția și sora lui Zeus/Iupiter și regina zeilor, fiind tot un simbol al regalității. Cercetătoarea consideră că bastonul era un simbol al divinității, era un instrument al puterii pe care zeii le-o transmiteau oamenilor aleși (suverani sau

⁹ Vasiliev, Aldea, Ciugudean 1991, Fig. 22/14.

¹⁰ David 1997, p. 288.

¹¹ Ferrari 2003, p. 135.

sacerdoți) și cu care se puteau înfăptui miracole sau se putea comunica cu zeii¹². Se poate observa că o interpretare a sceptrului ca o derivație a bastonului o întâlnim la L. Benoiste¹³.

Nu dorim să extindem discuțiile asupra vastei simbolistici și utilizării a sceptrului, ci doar asupra simbolisticii sceptrului în preistorie¹⁴. Importante date în ceea ce privește utilizarea și însemnătatea sceptrului sunt furnizate de operele lui Homer: *Iliada* și *Odiseea*.

Sceptrul trebuie văzut ca simbol divin dar și ca obiect de investiție. Vorbind despre sceptrul lui Agamemnon, J. P. Vernant, consideră că acesta prezintă cele două trăsături, de simbol divin și de obiect de investiție. Încărcat cu virtuți eficace, el impune tăcerea în adunări, acordă deciziilor valoare executorie, face ca regele să fie recunoscut drept un vlăstar al lui Zeus¹⁵.

Din *Iliada* aflăm despre originea divină a sceptrului și despre recunoașterea regalității:

*Liniște apoi se făcu și atunci se sculă Agamemnon,
Sceptrul în mină ținând, toiag făurit de Ilufestos, (II 98-99)¹⁶
Ulise vorbind soldaților despre Agamemnon:
Chinuitor și stăpîn, numai cine primi de la Zeus
Sceptru, putere și legi, de care s-asculte supușii (II 201-202)*

Tidid Diomede către Agamemnon:

*Tu dăruit ești de sus, de la Zeus, cu una din două:
Sceptrul îți dete să fii în domnie mai mare ca alții,
Nu și tăria de suflet, în care stă culmea puterii. (IX 37-39)*

Tot din *Iliada* aflăm despre transmiterea sceptrului din generație în generație și despre succesiunea la tron.

Vorbind despre Agamemnon, după visul trimis de Zeus:

*Spada ținută-n argint își prinde de umăr și-apucă
Trainicul sceptru ce-avea din străbuni și în grabă se duce (II 45-46)*

În ceea ce privește utilizarea sceptrului, J. P. Vernant consideră că este folosit atunci când are loc Adunarea Bătrânilor. Este trecut din mână în mână, pentru a-i conferi fiecărui orator, pe rând, autoritatea și respectul de care are nevoie pentru a vorbi¹⁷.

Ahile în sfatul din tabăra grecilor:

¹² *Ibidem*, p. 135. Consideră că bastonul poate avea felurite forme, printre care menționează: băț propriu-zis, toiag, sceptru, varga, caduceu.

¹³ Benoiste, 1995 p. 66.

¹⁴ O discuție cu privire la simbolistica sceptrului o găsim la Bloch 1997.

¹⁵ Vernant 1995, p. 412.

¹⁶ Pasajele au fost preluate din *Iliada*, București, 1985, traducere de G. Murnu.

¹⁷ Vernant 1995, p. 201.

*Una ți-oi spune pe față și jur cu sfințenie mare,
Jur pe toiagul acesta, ce nu mai dă frunze și ramuri,
Nici înverzi-va, o dată ce trunchiu-i rămase pe munte
Și o secure-l ciopli, netezindu-l de foi și de coajă;
Care toiag la județ e purtat de fruntași în Ahaia
Spre apărarea dreptății și-a legilor date de Zeus” (I, 232-237)*

În ceea ce privește originea sceptrului, date găsim în lucrarea „Regele, mituri și simboluri” a lui J. P. Roux. Originea sceptrului este căutată în Orientul Apropiat. El consideră că sceptrul a apărut la populațiile de păstori. În viziunea lui Roux sceptrul are la origine toiagul folosit de păstor la mers și la mânat turmele. Pentru argumentarea afirmației, el aduce în discuție etimologia cuvântului, astfel în greacă „toiag” se spune „skep-tron”¹⁸. Pentru Grecia homerică, J. P. Roux, atribuie sceptrului o dublă utilitate, el putând fi utilizat ca o armă, „... un fel de ghioagă”, dar obiectul nu are nimic dintr-o vulgară bătă¹⁹.

Trebuie să avem în vedere apropierea între modul în care era organizată aristocrația locală în prima vârstă a fierului din spațiul intracarpatic și regalitatea perioadei homerice. O definiție a regalității din perioada homerică ne este oferită de Aristotel în *Politica*, unde apreciază că “O a patra specie de regalitate este aceea a timpurilor eroice, consimțită de către cetățeni și ereditară prin lege. Întemeietorii acestor monarhii, binefăcători ai popoarelor, fie luminându-le prin arte, fie călăuzindu-le la biruință, reunindu-le în state ori cucerindu-le pământuri, fură numiți regi din recunoștință și transmiseră puterea fiilor lor. Regii aceștia aveau la război comanda supremă și făceau toate sacrificiile la care slujba pontifilor nu era necesară. Pe lângă aceste două prerogative erau judecători suverani în toate procesele, când fără jurământ, când cu jurământ. Formula jurământului consta în a ridica sceptrul în aer. În timpurile de demult, puterea acestor regi cuprindea toate afacerile politice interne și externe fără excepție”²⁰.

Sceptrele de corn, alături de sceptrele de piatră, au fost interpretate ca însemne ale puterii deținute de mici vârfuri ale aristocrației locale²¹. Acest gen de piese trebuie văzute ca simboluri ale unei aristocrații locale, fiind dovezi ale stratificării sociale. Sceptrele au fost purtate, foarte probabil, de elita conducătoare. O astfel de interpretare a fost oferită și pentru piesa descoperită în așezarea de Lancrăm-Glod²².

Sceptrul trebuie văzut ca un simbol al stratificării societății, fiind, probabil, un apanaj al clasei conducătoare. O explicație în ceea ce privește

¹⁸ Roux 1998, p. 236.

¹⁹ *Ibidem*, p. 236.

²⁰ Aristotel, Cartea I, Cap. IX/7.

²¹ Munteanu 1991, p. 416; Irimia 2008, p. 79.

²² Popa, Simina 2004, p. 27.

depunerea sceptrelor în gropi, fie ele chiar gropi rituale, este greu de oferit, avându-se în vedere și lipsa unor semne vizibile de deteriorare.

ILIE LASCU, RALUCA GHEORGHIU

A HORN SCEPTRE FROM THE FIRST IRON PERIOD SETTLEMENT FROM ALBA IULIA – „DEALUL FURCILOR-MONOLIT”

ABSTRACT

Following the rescue archaeological researches carried out in Alba Iulia „Dealul Furcilor-Monolit”, a settlement from the first age of Iron was discovered in 2006, a horn sceptre being discovered in a pit from Sp06/2006 excavation area.

The piece is made of horn, most probably deer, having a well polished and plain surface. The central area is fitted with a circular orifice for fastening of the wooden hilt. The sceptre was discovered in the pit, which may be interpreted as a ritual pit. From the first age of Iron it is known a horn sceptre from the fortified settlement from Teleac but this is decorated.

In Greek mythology the sceptre is the emblem of both gods and kings, it being noticed as attribute of: Zeus, Hera, Hefaistos, Demetra, Hades, Heracle, Aphrodite, etc. Horn sceptres and those of stone were interpreted as signs of power held by the small heads of local aristocracy, this type of pieces being taken as symbols of local aristocracy, evidences of social stratification, the sceptre being, probably, the attribute of the upper class.

EXPLANATION OF FIGURES

Fig. 1. - Location of the settlements from: Alba Iulia – „Dealul Furcilor-Monolit” (1) and Teleac (2).

Fig. 2. - Horn sceptre discovered in the settlement from Alba Iulia – „Dealul Furcilor-Monolit”.

Abrevieri bibliografice

- Aldea 1973 - I. Al. Aldea, „Un sceptru de os din așezarea Wietenberg de la Lancrăm (jud. Alba)”, în *Apulum*, XI, 1973, p. 25-35.
- Andrițoiu, Popa, Simina 2004 - I. Andrițoiu, C.I. Popa, M. N. Simina, „Raport de săpătură. Șantierul arheologic Vințul de Jos-Deasupra satului”, în *Acta MP*, XXVI, 2004, p. 141-192.
- Aristotel - Aristotel, *Politica*, traducere El. Bezdeki, București, 1996.
- Benoiste 1995 - L. Benoiste, *Semne, simboluri și mituri*, București, 1995.
- Bloch 1997 - M. Bloch, *Regii taumaturgici*, Iași, 1997.
- Bounegru, Ota 2006 - G. Bounegru, R. Ota, „Piepteni de os din așezarea postromană de la Alba Iulia-Dealul Furcilor-Monolit”, în *Apulum*, XLIII/1, 2006, p. 297-307.
- David 1997 - W. David, „Altbronzezeitliche Beinobjekte des Karpatenbeckens mit Spiralwirbel- oder Wellenbandornament und ihr Parallelen auf der Pelopones und in Anatolien in frühmykenischer Zeit”, în *The Tracian World at the Crossroads of Civilisations*, vol. I, București, 1997, p. 247-305.
- Ferrari 2003 - A. Ferrari, *Dicționar de mitologie greacă și romană*, Iași, 2003.

- Homer - Homer, *Iliada*, București, 1985, traducere de G. Murnu.
- Irimia 2008 - M. Irimia, „Sceptre de piatră inedite din județul Constanța și unele considerații privind legăturile zonei vest ponticecu spațiul egeean în Bronzul târziu”, în *Pontica*, XLI, 2008, p. 79-114.
- Moga, Ciobanu 2004 - V. Moga, R. Ciobanu, „Septimius Asclepius Hermes, le medicin d'Apulum dans une nouvelle inscription découverte”, în *Orbis Antiquus, Studia in honorem Ioanis Pisonis*, Cluj-Napoca, 2004, p. 625-630.
- Moga et alii 2005 - V. Moga, H. Ciugudean, R. Ciobanu, A. Dragotă, C. Inel, M. Drâmbărean, Cr. Plantos, I. Lascu, R. Ota, „Alba Iulia, jud. Alba, Societatea *Monolit*”, în *CCA 2005*, p. 51-53.
- Moga et alii 2006 - V. Moga, G. Bounegru, H. Ciugudean, R. Ciobanu, I. Lascu, R. Ota, Cr. Plantos, „Alba Iulia, jud. Alba, Dealul Furcilor-Monolit”, în *CCA 2006*, p. 72-73.
- Moga et alii 2007 - V. Moga, G. Bounegru, I. Lascu, R. Ota, Cr. Plantos, C. Inel, G. Rustoiu, O. Oargă, „Alba Iulia, jud. Alba, Dealul Furcilor-Monolit”, în *CCA 2007*, p. 65-67.
- Munteanu 1991 - M. Munteanu, „Topoare și alte piese de piatră din epoca bronzului din sud-estul României”, în *Pontica*, XXIV, 1991, p. 407-418.
- Popa, Simina 2004 - C. I. Popa, N. M. Simina, *Cercetările arheologice de la Lancrăm-„Glod”*, Alba Iulia, 2004.
- Roux 1998 - J. P. Roux, *Regele. Mituri și simboluri*, București 1998.
- Vasiliev, Aldea, Ciugudean 1991 - V. Vasiliev, I. Al. Aldea, H. Ciugudean, *Civilizația dacică timpurie în aria intracarpatică a României. Contribuții arheologice: așezarea fortificată de la Teleac*, Cluj-Napoca, 1991.
- Vernant 1995 - J. P. Vernant, *Mit și gândire în Grecia antică*, București, 1995.

Cuvinte-cheie: mitologie, sceptru, simbolică, Teleac.

Key words: mythology, sceptre, symbolism, Teleac.