

PIEPTENI DE OS DIN AȘEZAREA POSTROMANĂ DE LA ALBA IULIA-DEALUL FURCILOR-MONOLIT

Situl arheologic de la Alba Iulia-Dealul Furcilor-Monolit a devenit cunoscut odată cu începerea săpăturilor de salvare din anul 2003, săpături ce vizau descărcarea de sarcină arheologică în vederea construirii unui cartier de locuințe. Situl este situat în zona sudică a orașului Alba Iulia, delimitată de întreprinderea "Monolit" spre nord, întreprinderea Apulum S.A. spre est, Drumul Județean 107 A spre vest și un complex de agrement spre sud¹. În această zonă, aflată în partea de nord a cursului Mureșului, există o serie de terase ce au asigurat condiții prielnice dezvoltării unor structuri de locuire stabile, eșalonate din preistorie până în epoca modernă. În cadrul celor trei campanii desfășurate până acum au fost surprinse urme de locuire preistorice din epoca bronzului și prima vârstă a fierului, două complexe romane, precum și vestigii aparținând perioadei postromane². Acestea din urmă reprezintă urmele unei așezări a cărei întindere în spațiu și în timp nu o putem preciza cu exactitate în stadiul actual al cercetărilor.

La Alba Iulia, de-a lungul ultimului secol de cercetări arheologice, au mai fost reperate resturi ale locuirii populației autohtone rămase pe aceste meleaguri după părăsirea Daciei de administrația și armata romană, pe amplasamentul castrului, a vechilor *termae* ș.a.³.

Complexele arheologice din situl Dealul Furcilor-Monolit sunt în special locuințe semiadâncite, anexe gospodărești, dar și gropi menajere sau de provizii. Locuințele, în marea lor majoritate, au un plan rectangular cu laturile cuprinse între 2,7 m și 4,3 m, prevăzute cu gropi de stâlpi pentru susținere la colțuri. Inventarul din locuințe cuprinde, pe lângă ceramică, material osteologic, cărămizi sau olane refolosite, și piese cu caracter special menite să aducă precizări suplimentare vis-à-vis de cronologia relativă a așezării. Dintre acestea, ne vom ocupa de pieptenii de os, întregi sau fragmentari. Vom face o scurtă descriere a tehnologiei de prelucrare a acestora, apoi vom vorbi despre răspândirea și cronologia lor.

Cornul din care erau lucrați era tăiat cu fierăstrăul, iar fragmentele de ramificații mai mari sau mai mici rezultate erau introduse, pentru atenuarea duriții, în apă clocotită sau leșie caldă⁴. Bucățile desprinse cu ajutorul toporului erau apoi netezite prin frecarea pe nisip ud sau pe piatră, pentru înlăturarea

¹ Vezi fig. 1, p. 135 din prezentul volum.

² Vezi Cronica cercetărilor arheologice 2004, 2005 și 2006.

³ Horedt 1958a, p. 26; 1958b, p. 49-70; Popescu 1970, p. 454; Stoica 1977, p. 357; Protase 1966, p. 104; 2000, p. 110.

⁴ Palade 1966, p. 270.

urmelor de la cioplire, iar apoi erau lustruite cel mai probabil pe o piele⁵. Dinții erau tăiați după prinderea în nituri a plăcii mediane între cele laterale, lama fierăstrăului creștându-le și pe acestea. Plăcile mediane de la pieptenii bipeni erau inițial mai groase când erau traforate, pentru că altfel dinții s-ar fi rupt ușor. Apoi erau șlefuite și subțiate. Toate fragmentele mediane pe care le avem sunt mai groase în partea unde au fost prinse în plăcile exterioare. Se păstrează chiar urmele de șlefuire din jurul acestor plăci.

În așezarea de care ne ocupăm au fost descoperiți un număr de 13 piepteni⁶ întregi sau fragmentari, pe care îi vom prezenta în rândurile de mai jos.

1. Pieptene bilateral⁷ (pl. 2, fig. 1), descoperit în C 046 (locuință postromană) din S038/ 2004. Plăcile sunt fixate între ele cu cinci nituri de bronz. Este decorat cu cercuri concentrice (ochiuri) punctate realizate probabil cu o unealtă asemănătoare unui compas. Dimensiuni: L - 9 cm, l - 4,5 cm.

2. Pieptene bilateral⁸ (pl. 2, fig. 2), descoperit în C 028 (locuință postromană) din S026/ 2004. Plăcile sunt fixate cu patru nituri de bronz, dintre care unul lipsește. Ca și cel precedent, traforarea s-a realizat probabil după ce plăcile au fost prinse între ele, de aici rezultând și creștăturile de pe cele două plăci exterioare. Pieptenele nu are decor pe nici una din părți. Dimensiuni: L - 9,2 cm, l - 5 cm.

3. Pieptene bilateral⁹ (pl. 3, fig. 4), descoperit în C 96 din S 071/ 2005. Plăcile de os sunt prinse între ele cu patru nituri de bronz. Partea mediană este formată din patru plăcuțe distincte. Cele exterioare sunt decorate cu cercuri concentrice și cu linii care formează un chenar¹⁰. Este păstrat fragmentar, lipsindu-i o mare parte din dinți. Dimensiuni: L - 9,7 cm, l - 4,3 cm.

4. Pieptene bilateral¹¹ (pl. 3, fig. 5), descoperit, ca și precedentul, în același complex (locuință postromană). Plăcuțele exterioare sunt decorate cu "ochiuri" mici, dispuse în careu, totul într-un chenar de linii duble. Este păstrat fragmentar, lipsindu-i aproape jumătate din dinți. Dimensiuni: L - 9,2 cm, l - 4,4 cm.

5. Pieptene bilateral (pl. 3, fig. 6), descoperit în C 135 din S096/ 2005. Este decorat cu creștături duble dispuse în "V" iar capetele au un decor crestat sau traforat. Plăcile sunt prinse între ele cu patru nituri de fier. Părțile sunt traforate diferit, una prezentând dinți mai numeroși dar mai subțiri, iar cealaltă mai puțini dar mai groși. A fost descoperit în stare fragmentară, având dinții rupți. Partea traforată era compusă probabil din patru părți alăturate. Dimensiuni: L - 10 cm, l - 4 cm.

⁵ Ibidem.

⁶ Desenele au fost executate de Călin Adam, iar fotografiile de Lacrima Rădulescu, cărora le mulțumim și pe această cale.

⁷ Ciugudean 2006, p. 38, nr. 133.

⁸ Ibidem, nr. 134.

⁹ Bounegru 2006, p. 43, nr. 162.

¹⁰ Un decor cu linii asemănătoare se întâlnește în M. 17 din necropola de la Spanțov. Vezi Mitrea, Preda 1966, p. 24, Fig. 33/2.

¹¹ Bounegru 2006, p. 43, nr. 163.

6. Pieptene cu mâner în formă de clopot sau de cocoașă (pl. 2, fig. 3) (hump-backed combs)¹², descoperit în C114 (locuință postromană) din S077/ 2005. Mânerul are aspectul unui dreptunghi cu colțurile rotunjite, formă dată fie de mâna meșterului sau de dimensiunea materialului avut la dispoziție, fie de o eventuală fază evolutivă a tipului în discuție. A fost descoperit având o parte din dinți lipsă. Placa traforată este compusă din circa cinci sau șase plăcuțe alăturate, prinse cu șase nituri de bronz în două plăci exterioare. Una dintre aceste plăci este decorată cu cercuri punctate. Dimensiuni: L - 10,3 cm, l - 5,7 cm.

7. Pieptene bilateral fragmentar (pl. 4, fig. 12), descoperit tot în C 114/ S 077, lipsesc dinții și unul din capete. Plăcile au fost prinse între ele cu trei nituri de bronz, iar cele exterioare nu prezintă decor. Dimensiuni: L - 7,4 cm, l - 4,9 cm.

8. Pieptene bilateral fragmentar (pl. 4, fig. 13), descoperit în același complex ca și precedentele¹³. Lipsesc dinții și unul din capete. Plăcile au fost prinse între ele cu nituri de fier, dintre care se mai păstrează două. Nu prezintă decor. Dimensiuni: L - 7,4 cm, l - 4,9 cm.

9. Fragment de pieptene bilateral (pl. 4, fig. 9), descoperit în C114/ S077. Este un capăt al plăcii mediane, care mai păstrează un nit de fier cu care era prins. De asemenea, pe ambele părți sunt vizibile urmele de la șlefuire. Dimensiuni: L - 2,7 cm, l - 4,2 cm.

10. Fragment de pieptene bilateral (pl. 4, fig. 8), descoperit în C114/ S077. Este un capăt al plăcii mediane. Mai păstrează amprenta de la nitul de fier cu care era prins, precum și urmele de la șlefuire. Dimensiuni: L - 2 cm, l - 4,4 cm.

11. fragment de pieptene bilateral (pl. 4, fig. 7), descoperit tot în C114/ S077. Este o plăcuță mediană, traforată bilateral, probabil o parte din același pieptene ca și fragmentul mai sus prezentat. Păstrează urma nitului de fier cu care era prins. Dimensiuni: l - 4,2 cm.

12. Fragment de pieptene bilateral (pl. 4, fig. 11), descoperit în C 41 din S035F/ 2004. Este una dintre plăcuțele care compun partea mediană, respectiv un capăt al acesteia, care are perforația de la nitul de prindere. Dinții sunt ruși dintr-o perioadă anterioară săpăturii. Dimensiuni: L - 2,2 cm, l - 4,4 cm.

13. Fragment de pieptene bilateral (pl. 4, fig. 10), descoperit în C 54 din S041/ 2004. Este una dintre plăcuțele care compun partea mediană, respectiv un capăt al acesteia, care păstrează un nit de prindere din fier. Dinții sunt ruși dintr-o perioadă anterioară săpăturii. Sunt vizibile urmele șlefuirii care a avut loc după prinderea plăcilor în nituri. Dimensiuni: L - 2,7 cm, l - 4,6 cm.

Originea pieptenilor bilaterali o găsim în lumea estică romană, aflată sub influență greacă, mai precis în arealul Pontului Euxin și Asia Mică¹⁴. Astfel de piepteni sunt întâlniți pe o serie de stele funerare datate în secolele I-III p. Chr¹⁵.

¹² Bîró, p. 55 și urm. Articolul Mariei Bîró ne-a fost pus la dispoziție cu amabilitate de Daniela Ciugudean, căreia îi mulțumim și pe această cale. Nu în ultimul rând trebuie să precizăm că restaurarea pieptenilor a fost realizată tot de Domnia Sa. În ceea ce privește articolul Mariei Bîró, pe copia primită de doamna Ciugudean de la autoarea lucrării nu este trecut anul apariției studiului.

¹³ Jumătate din cei 13 piepteni descoperiți până în prezent în această așezare sunt din C114/ S077/2005.

¹⁴ Bîró, p. 32.

¹⁵ Bîró, p. 32, Fig. 8. În provinciile estice romane pieptenii bilaterali erau socotiți simboluri ale unei vieți viitoare.

În Moesia, la Varna, avem reprezentat un astfel de artefact pe o stelă datată în secolele II-III p. Chr.¹⁶. Pe un perete lateral de ediculă găsit la Rediu (jud. Cluj), aproape de Potaissa, într-un relief cu o scenă de toaletă feminină, este redat un pieptene bilateral. Monumentul este datat în secolele II-III p. Chr.¹⁷.

În epoca romană târzie pieptenii bilaterali sunt mai bine lucrați, mai fin retușați și suferă ușoare modificări în ceea ce privește forma. În prima jumătate a secolului IV p. Chr., în Pannonia, pieptenii în general lipsesc din cimitire, dar începând cu a doua jumătate a acestui secol ei apar în morminte de femei și copii¹⁸. Pe teritoriul acestei provincii pieptenii bilaterali au fost descoperiți în centrele militare de la Carnuntum (Bad Deutsch-Altenburg)¹⁹ și Arrabona (Gyor)²⁰ precum și în cimitirele romane târzii încadrate între a doua jumătate a secolului IV și începutul secolului V p. Chr. de la Brigetio (Szony)²¹, Csákvár²², Intercisa (Dunapentele)²³, Lauriacum (Ziegelveld)²⁴, Szabadbattyán²⁵, Savaria²⁶ ș.a. Analogii de piepteni bilaterali decorați cu creștături duble dispuse în „V”²⁷ avem în descoperirile romane târzii de la Savaria și Bitburg, tot în Pannonia, încadrate între sfârșitul secolului IV și secolul V p. Chr. În ceea ce privește decorul traforat al capetelor, cea mai bună analogie ne-o oferă exemplarul de la Timișoara-Freidorf²⁸.

În cimitirele gepide, tot în Pannonia, un pieptene similar a fost descoperit la Kiszombor, într-un mormânt de copil²⁹. Aceste tipuri, decorate sau nu, se găsesc în număr mare în necropolele gepide din Pannonia de la Szentes-Kökényzug, Szentes-Bereghat și Szöreg³⁰. Trebuie menționat că în cimitirele gepide (în cele germanice în general) pieptenii sunt plasați și în morminte de bărbați, nu numai în cele de femei și copii³¹. În Moesia, astfel de descoperiri

¹⁶ Bíró, p. 32, Fig. 9.

¹⁷ Macrea 1969, p. 417, pl. XXIX, Dumitrașcu 1985, p. 66; Pop 2004, p. 319.

¹⁸ Bíró, p. 68.

¹⁹ Bíró, p. 32, Fig. 10.

²⁰ Bíró, p. 32, Fig. 11-12.

²¹ Bíró, p. 32, 36, Fig., 13-14, 22.

²² Bíró, p. 32, 39, Fig. 15-16. Sunt piepteni bilaterali decorați cu cercuri concentrice punctate, apăruți în două morminte de femei datate la începutul secolului V p. Chr.

²³ Vágó, Bona 1976, pl. XVI, XVIII, XLV; Bíró, p. 32, Fig. 17. Este vorba despre un pieptene bilateral cu același decor ca al pieptenilor menționați în nota de mai sus.

²⁴ Bíró, p. 36, 39, Fig. 27.

²⁵ Bíró, p. 60.

²⁶ Dumitrașcu 1985, p. 73-74.

²⁷ Bíró, p. 43, Fig. 73-74.

²⁸ Mare 2004, p. 77, pl. XXXV/1.

²⁹ Bíró, p. 43.

³⁰ Csallány 1961; Bíró, p. 40.

³¹ Bíró, p. 40.

avem în castrul de la Novae³² și Histria³³, iar în fosta provincie Dacia la Cluj-Mănăștur³⁴ și Țaga³⁵, datate în secolul IV p. Chr. La Daia Română, în Transilvania, a fost descoperit un exemplar într-o așezare autohtonă din secolul V p. Chr.³⁶.

Pieptenii bilaterali s-au răspândit la toate populațiile cu care romanii au venit în contact în această parte a Imperiului. Pe lângă gepizii menționați mai sus, aceștia sunt adoptați și de huni³⁷, ceea ce ne spune că în secolele IV-VI p. Chr. a fost o adevărată modă în purtarea acestora. Descoperiri ale acestor artefacte le mai aflăm în necropolele gepizilor de la Bratei (cimitirul nr. 3)³⁸, Morești³⁹, Alba Iulia⁴⁰, Noșlac⁴¹ și Sânmiclăuș⁴², în Transilvania, și în așezarea autohtonă de la Biharea⁴³, încadrate în secolele V-VI p. Chr.

Pieptenii cu mâner în formă de clopot sau cocoșă sunt prezenți în necropolele romane târzii, dar mai ales în cele gotice. Exemplare cu decor alcătuit din cercuri punctate găsim în necropolele romane târzii de la Lauriacum (Ziegelfeld)⁴⁴, Tokod⁴⁵, Brigetio⁴⁶ și Intercisa⁴⁷, în Pannonia, și un exemplar în cimitirul cerneahovian de la Sântana de Mureș (jud. Mureș)⁴⁸. Exemplare nedecorate aparținând acestui tip regăsim în diferite medii culturale. În aria culturii Sântana de Mureș-Cerneahov de pe teritoriul României, aceste artefacte le întâlnim în necropolele de la Izvoare (jud. Neamț), Târgșor (jud. Prahova), Spanțov (jud. Ilfov), Independența (jud. Ialomița), Olteni (jud. Teleorman), Sântana de Mureș (jud. Mureș)⁴⁹, Fântânele (jud. Bistrița-Năsăud)⁵⁰, datate până la sfârșitul secolului IV p. Chr., cel mult începutul celui următor⁵¹. De asemenea,

³² Majewski 1970, p. 181, 189, fig. 20, 59, 60; Majewski 1971, p. 170, fig. 73-74.

³³ Protase 1987-1988, p. 448.

³⁴ Hica 1974, p. 170-171, pl. III/16, NR. 636; Dumitrașcu 1985, p. 61-97.

³⁵ Protase 1987-1988, p. 445, fig. 5.

³⁶ Popa 1981, p. 80, pl. I, 21.

³⁷ Biro, p. 43.

³⁸ Bârzu 1986, p. 97.

³⁹ Horedt 1979, fig. 71/5, fig. 78/6.

⁴⁰ Popa et alii 2004, p. 209-210. În această necropolă gepidă au fost găsite cinci exemplare, din care două cu decor, datate în secolele V-VI p. Chr.

⁴¹ Rusu 1962, p. 269-292.

⁴² Anghel, Blăjan 1977, p. 288-296.

⁴³ Dumitrașcu 1982, p. 111, fig. 5; Dumitrașcu 1985, p. 61-97; Dumitrașcu 1994, p. 174.

⁴⁴ Bíró, p. 55, Fig. 132.

⁴⁵ Bíró, p. 55, Fig. 133.

⁴⁶ Bíró, p. 55, Fig. 134-135.

⁴⁷ Bíró, p. 60. Astfel de artefacte au fost descoperite și în așezarea de la Intercisa. Vezi: Alföldi et alii 1957, p. 478-481, fig. 110.

⁴⁸ Kovács 1912, p. 350-351, fig. 26.

⁴⁹ Kovács 1912, p. 349-351, 353-355, 359-360, fig. 26, 37, 40, 42, 52, 59, 67, 92, 100/1, 103/1;

Mitrea, Preda 1966; Bíró, p. 56.

⁵⁰ Pieptenii cu mâner în formă de clopot găsiți aici sunt datați în a doua treime a secolului IV p. Chr. – prima jumătate a secolului V p. Chr. și fac parte din tipul V propus de K. Horedt. *Apud* Gaiu 1995, p. 153.

⁵¹ Nikitina 1969, p. 159. Cf. acesteia, acest tip urcă cronologic până la sfârșitul secolului IV p. Chr.

acest tip de artefact se întâlnește în arealul orașelor grecești de pe coastele Pontul Euxin, la Pantikapeion, Chersones, Olbia și Tanais, încadrat în secolele III-IV p. Chr.⁵². Acești piepteni îi găsim și în mediul autohton, în cimitirul numărul 1 de la Bratei (3 exemplare)⁵³, încadrați în secolele IV-V p. Chr.

După cum am observat, originea pieptenilor bilaterali este romană, mai precis din partea grecizată estică a Imperiului, întâlnindu-i încă din primele trei secole ale erei noastre, evoluând până în secolul VI p. Chr. Pieptenele cu mâner în formă de clopot evoluează din tipul cu mâner semicircular⁵⁴ și se datează până în primele decenii ale secolului V p. Chr. Dacă în mediul autohton acest tip îl întâlnim până în prima jumătate a secolului V p. Chr., pieptenii bilaterali sunt prezenți și mai târziu. Credem că avem aici un hiatus în cercetare în ceea ce privește prezența în așezările autohtone mai târzii, din secolul VI p. Chr, a tipului cu mâner în formă de clopot. Nu ar fi exclus ca piepteni de acest tip asemănători celui descoperit în această așezare să-i întâlnim în mediul autohton și mai târziu, până la sfârșitul secolului VI p. Chr.

Analizând pieptenii bipeni din acest sit, este greu să facem încadrări cronologice precise. Știm că răspândirea lor a atins apogeul în secolele V-VI p. Chr., fiind întâlniți atât la romanici cât și la migratori, mai ales la gepizi. Ținând cont de originea romană a acestora și de prezența lor în această formă încă din secolul IV p. Chr. în cimitirele și așezările romane târzii din provinciile învecinate, dar și din fosta provincie Dacia, înclinăm pentru o încadrare mai largă, secolele IV-VI p. Chr. (cu mențiunea că piesele în discuție ar putea fi datate mai degrabă în secolele IV-V p. Chr.). Continuarea cercetărilor arheologice în acest sit este imperios necesară, în vederea rezolvării problemelor cronologice existente. Până acum, în cele trei campanii de săpături arheologice (în total 12 luni) nu au fost descoperite și alte artefacte care ar putea să ne ajute să clarificăm hiatusurile de care ne lovim în prezent.

Sigur că nu putem face o datare cronologică, fie ea și relativă, pe baza unui singur tip de artefact. Am optat pentru prezentarea pieptenilor pentru că la momentul actual aceștia ne oferă cele mai clare date despre situl arheologic în discuție, chiar dacă temporare, urmând ca după terminarea cercetărilor arheologice așezarea să beneficieze de un studiu monografic.

GEORGE BOUNEGRU, RADU OTA

⁵² Bíró, p. 56.

⁵³ Bârză 1973, p. 74, pl. XXXV, 1-4.

⁵⁴ Nikitina 1969, p. 159, pl. 1, piesa în discuție fiind încadrată în tipul III B 1 a.

**THE BONE COMBS FROM THE POST-ROMAN SETTLEMENT
ALBA IULIA-DEALUL FURCILOR-MONOLIT**

ABSTRACT

Only starting with the second half of the 4th century A.D. did combs appear in women and children's graves from the Roman province of Pannonia. Humpbacked combs were discovered in late Roman or Gothic necropolises. Some combs decorated with dot-circles could be found in the late Roman cemeteries from Lauriacum, Tokod, Brigetio and Intercisa in Pannonia and in the Gothic necropolis from Sântana de Mureș (Mureș County).

The double-sided Roman combs came from the Greek area of the Roman Empire and could be found until the 6th century A. D. Such combs were discovered in the Pannonia province in the military camps from Carnuntum (Bad Deutsch-Altenburg) and Arrabona (Győr). The humpbacked combs were produced until the first decades of the 5th century A.D. In post-Roman Dacia, humpbacked combs dating from as late as the first half of the 5th century could be found, whereas double-sided combs were present after this period as well. Humpbacked combs may however have been used until the first decades of the 5th century in Dacia in the Roman environment.

The double-sided and humpbacked combs found in the post-Roman settlement from Alba Iulia at the Dealul Furcilor-Monolit site can be placed in a larger time frame, between the 4th and 6th centuries A.D.

A hiatus exists in archaeological research regarding the use of these combs by the local population from the former Roman province of Dacia. I hope that future archaeological research will tackle these trends of the Roman and local population.

LIST OF PLATES

Plate 1. - Map of archaeological site Alba Iulia-Dealul Furcilor-Monolit.

Plate 2. - 1-2. Double-sided combs (after H. Ciugudean); 3. Comb with rectangular handle (humpbacked type).

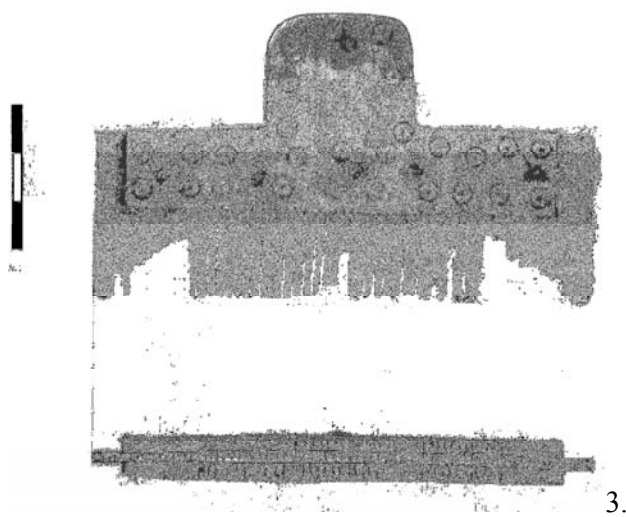
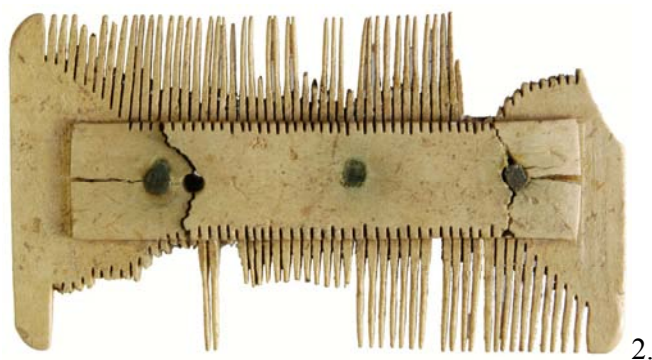
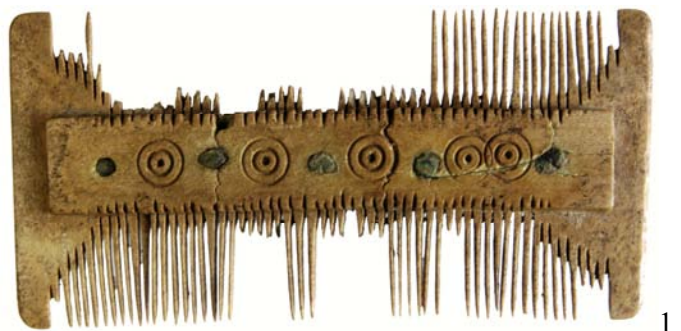
Plate 3. - 4-5. Double-sided combs; 6. Double-sided comb with cut extremities.

Plate 4. - 7-9, 11, 13. Fragments of double-sided comb from S077; 10. Fragment of double-sided comb from S035; 11. Fragment of double-sided comb from S041.

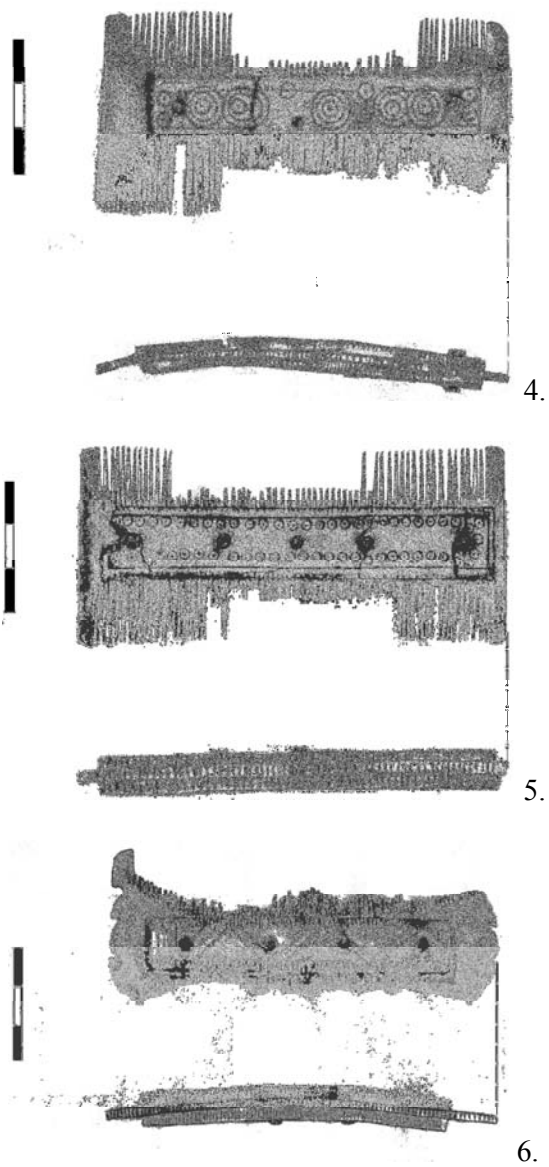
Abrevieri bibliografice

- Alföldi et alii 1957 - M. Alföldi, L. Barcóczi, J. Fitz, K. Sz. Póczy, A. Radnóti, A. Salamon, K. Sági, J. Szilágyi, E. Vágó, *Intercisa II (Dunapentele). Geschichte der Stadt in der Römerzeit*, Budapest 1957.
- Anghel, Blăjan 1977 - Gh. Anghel, M. Blăjan, "Săpăturile arheologice de la Sânmiclăuș (jud. Alba)", în *Apulum*, XV, 1977, p. 288-296.
- Bârzu 1973 - Ligia Bârzu, *Continuitatea populației autohtone în Transilvania în secolele IV-V (cimitirul nr. 1 de la Bratei)*, București 1973.
- Bârzu 1986 - Ligia Bârzu, "Monumente germanice descoperite la Bratei, județul Sibiu", în *SCIVA*, XXXVII/1, 1986, p. 89-105.
- Bíró - M. T. Bíró, "Combs and Comb-Making in Roman Pannonia: Ethnical and Historical Aspects", în *Spisy Archeologicky ustavu AV CR*, XIX, Brno, p. 31-72.
- Bounegru 2006 - *** *Alba Iulia Dealul Furcilor – Monolit (catalogul expoziției)*, Alba Iulia 2006.
- Ciugudean 2006 - *** *Alba Iulia Dealul Furcilor – Monolit (catalogul expoziției)*, Alba Iulia 2006.
- Csallány 1961 - D. Csallány, "Archäologische Denkmäler der Gepiden im Mitteldonaubecken", în *Archeologia Hungarica*, XXXVIII, 1961.

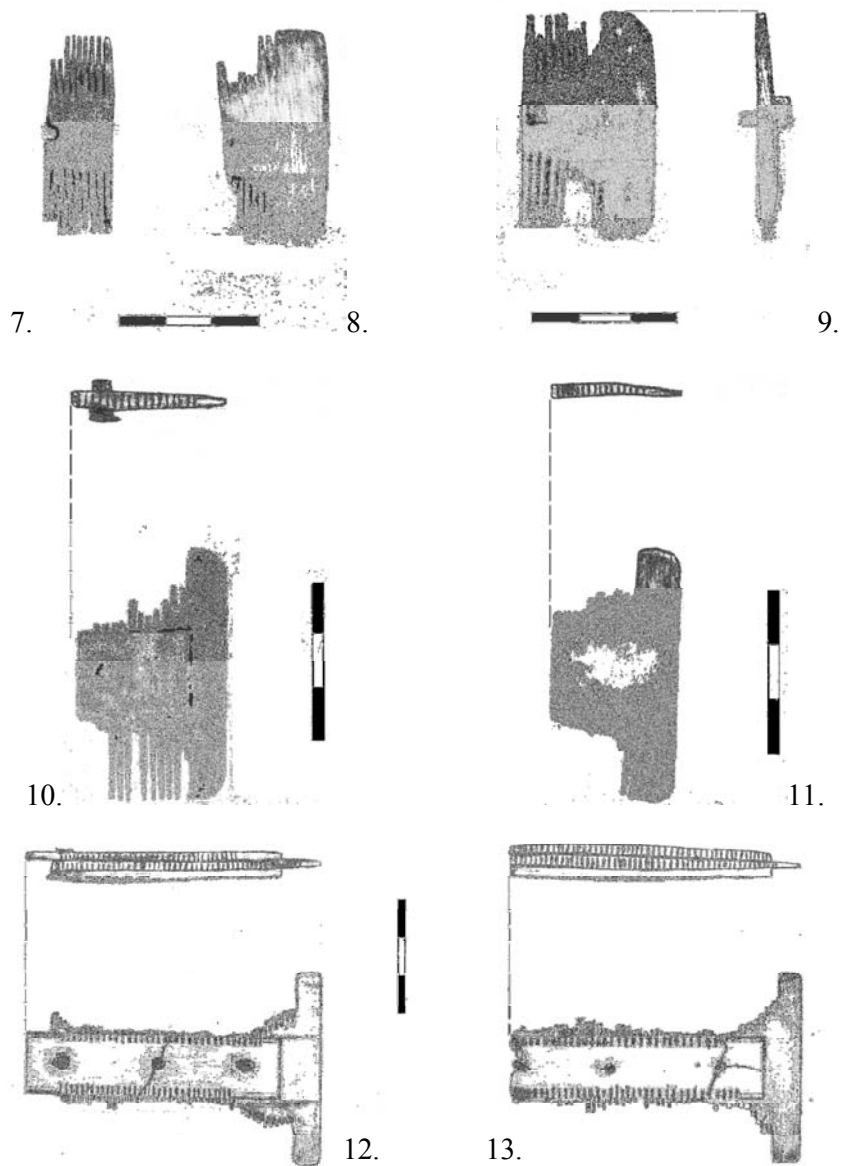
- Diaconu 1972 - Gh. Diaconu, "Doi piepteni de os descoperiți la Târgșor", în *SCIV*, XXIII, 3, 1972, p. 463-468.
- Dumitrașcu 1982 - S. Dumitrașcu, "O locuință-atelier de lucrat piepteni (sec. VI e.n.) descoperită la Biharea", în *Crisia*, XII, 1982, p. 107-123.
- Dumitrașcu 1985 - S. Dumitrașcu, "Un atelier de lucrat piepteni descoperit la Biharea", în *Crisia*, XV, 1985, p. 61-97.
- Dumitrașcu 1994 - S. Dumitrașcu, *Biharea I. Săpături arheologice (1973-1980)*, Oradea 1994.
- Gaiu 1995 - C. Gaiu, "Noi descoperiri și considerații asupra cimitirului de la Fântânele „Rât” (Com. Matei, Jud. Bistrița-Năsăud)", în *Revista Bistriței*, IX, 1995, p. 149-165.
- Hica 1974 - I. Hica, "Urme de locuire din secolul al IV-lea e.n. la Cluj-Mănăștur", în *In Memoriam Constantini Daicovicu*, Cluj-Napoca 1974, p. 165-177.
- Horedt 1958a - K. Horedt, *Contribuții la istoria Transilvaniei în sec. IV-XIII*, București 1958.
- Horedt 1958b - K. Horedt, *Untersuchungen zur Frühgeschichte Siebenburgens*, Bukarest 1958.
- Horedt 1979 - K. Horedt, *Grabungen in einer vor- und frühgeschichtlichen Siedlung in Siebenbürgen*, București 1979.
- Kovács 1912 - I. Kovács, "A Marosszentannai népvándoláskori Temető", în *Dolgozatok az Erdélyi Nemzeti Múzeum érem – és régiségtárából*, III, 1912, p. 250-368.
- Macrea 1969 - M. Macrea, *Viața în Dacia romană*, București 1969.
- Majewski 1970 - K. Majewski, "Novae-Sektor Zachodni, 1968. Sprawozdanie tymczasowe z wykopalisk Ekspedycji Archeologicznej Uniwersytetu Warszawskiego", în *Archeologia*, XXI, 1970, Wrocław-Warszawa-Krokow-Gdansk, p. 157-211.
- Majewski 1971 - K. Majewski, "Novae-Sektor Zachodni, 1969. Sprawozdanie tymczasowe z wykopalisk Ekspedycji Archeologicznej Uniwersytetu Warszawskiego", în *Archeologia*, XXII, 1971, Wrocław-Warszawa-Krokow-Gdansk, p. 135-199.
- Mare 2004 - Mircea Mare, *Banatul între secolele IV-IX*, Timișoara 2004.
- Mitrea, Preda 1966 - B. Mitrea, C. Preda, *Necropole din secolul al IV-lea în Muntenia*, București 1966.
- Nikitina 1969 - G. F. Nikitina, "Les péignes de la culture de Černjahov", în *Sovescaia Arheologia*, I, 1969, p. 147-160.
- Palade 1966 - V. Palade, "Atelierele de piepteni de os din sec IV e.n. de la Bârlad - Valea Seacă", în *Arheologia Moldovei*, IV, 1966, p. 261-278.
- Pop 2004 - C. Pop, "Viața spirituală în mediul rural din Dacia Superioară (I)", în *Apulum*, XLI, 2004, p. 309-321.
- Popa 1981 - D. Popa, "Descoperiri prefeudale și feudale timpurii de la Daia Română, jud. Alba", în *Studii și Comunicări Sibiu*, XXI, 1981, p. 79-87.
- Popa et alii 2004 - C. I. Popa, P. Mihai, G. Bounegru, "Raport asupra săpăturii de salvare de la Alba Iulia, B-dul Horea, nr. 22", în *Patrimonium apulense*, IV, 2004, p. 207-217.
- Popescu 1970 - D. Popescu, "Les fouilles archéologiques dans la République Socialiste de Roumanie en 1969", în *Dacia (N. S.)*, XIV, 1970, p. 431-465.
- Protase 1966 - D. Protase, *Problema continuității în Dacia în lumina arheologiei și numismaticii*, București 1966.
- Protase 1987-1988 - D. Protase, "Așezarea autohtonă de la Țaga", în *Anuarul Institutului de Istorie Cluj Napoca*, XVIII, 1987-1988, p. 443-451.
- Protase 2000 - D. Protase, *Autohtonii în Dacia, vol. II. Dacia postromană până la slavi*, Cluj-Napoca 2000.
- Rusu 1962 - M. Rusu, "The Prefeudal Cemetery of Noșlac (VI-th-VII-th Centuries)", în *Dacia*, VI, 1962, p. 269-292.
- Stoica 1977 - A. Stoica, "Les fouilles archéologiques en Roumanie (1976)", în *Dacia (N. S.)*, XXI, 1977, p. 357-365.
- Vágó, Bona 1976 - E. Vágó, I. Bona, *Die Gräberfeldern von Intercisa. Der Spätromische Südostfriedhof*, Budapest 1976.



Plansa 1. - 1-2. piepteni de os bilaterali (apud H. Ciugudean); 3. pieptene cu mâner dreptunghiular (în formă de clopot).



Planșa 2. - 4-5. pieptene bilateral; 6. pieptene bilateral de os cu capetele traforate.



Plansa 3. - 7, 8, 9, 11, 13. fragmente de pieptene bilateral din S077; 10. fragment de pieptene bilateral din S035; 11. fragment de pieptene bilateral din S041.