

## PIESE DE ILUMINAT DIN BRONZ DE LA *TIBISCUM*

La *Tibiscum*, alături de marea cantitate de ceramică (vase, opaițe etc.), monumente din piatră, mărgelile, obiecte din fier, s-au descoperit artefacte din bronz (fibule, statuete etc.)<sup>1</sup>. Subiectul lucrării de față îl formează piesele de iluminat realizate din bronz provenind din *vicus*-ul militar și castrul de la *Tibiscum*.

1. *Opaiț* (nr. inv. 17/2003), realizat în tipar prin metoda “cerii pierdute”, din bronz. Dimensiuni: L=5,1 cm, D=2,7 cm, h=2,2 cm. Patina de culoare verde-negricioasă.

Corpul are formă sferică, discul mic prezintă bordura lată și orificiul de alimentare îngust și reliefat de un brâu înălțat. Canalul scurt se termină cu un cioc ogival, având de o parte și de alta volute puternic marcate, cu capetele ascuțite și ieșite în afară. Orificiul de ardere al opaițului este în formă de inimă. Toarta, inelară, supraînălțată, nu se păstrează. Baza are aspect tronconic, fundul este inelar, pușin înălțat.

Execuția piesei este îngrijită, dar se observă o ușoară deformare a volutei de pe partea dreaptă a ciocului (**Fig. 1**).

Tipologic, exemplarul descoperit în castrul de la *Tibiscum* se încadrează opaițelor cu volute duble.

Lămpile cu volute duble își au originea în perioada elenistică, fapt dovedit de descoperirile datate în jurul anului 100 a. Chr. de la Pompei și Mahdia<sup>2</sup>. Exemplare asemănătoare se găsesc și în Imperiul roman târziu, dar acestea prezintă toarta cu simboluri creștine<sup>3</sup>.

Opaițul descoperit la *Tibiscum* este similar cu o piesă de la *Potaissa*, a cărei toartă are ca decor o frunză, iar bazinul destul de înalt<sup>4</sup>. Lampa descoperită la *Potaissa* este considerată ca piesă de import<sup>5</sup>. Cronologic a fost datată în a doua jumătate a secolului I p. Chr.<sup>6</sup>

O altă piesă asemănătoare este un opaiț descoperit la Szigliget, în Pannonia, care prezintă pe cioc un inel de care era prins capacul orificiului de alimentare<sup>7</sup>. Acest tip de opaiț a fost datat în secolului I p. Chr. Alte posibile

<sup>1</sup> Benea, Bona 1994, p. 88-104; Benea 2004, *passim*; Benea et alii 2006, p. 151-161.

<sup>2</sup> Fuschs 1963, p. 43, pl. 44/1; Valenza Mele 1976, p. 182-183; Valenza 1977, p. 159.

<sup>3</sup> De' Spagnolis, De Carolis 1986, p. 42-43.

<sup>4</sup> Bărbulescu 1994, p. 128, 138, pl. 10/4; Cătinaș 2002, p. 137, nr. 301; Bronzes 2003, p. 156, nr. 253; Simion 2003, p. 43, nr. 9, pl. IX.

<sup>5</sup> Bărbulescu 1994, p. 128.

<sup>6</sup> Simion 2003, p. 43.

<sup>7</sup> Iványi 1935, p. 297, nr. 4279, pl. LIX, 5.

analogii le reprezintă piesa din Muzeul de la Mainz<sup>8</sup> și un exemplar descoperit la Dura-Europos, încadrat cronologic la mijlocul secolului al II-lea p. Chr.<sup>9</sup>.

Cronologic, opaițul descoperit în castrul de la *Tibiscum* se încadrează celor realizate în secolele I-II p. Chr., dar este posibil ca acesta să fi fost utilizat și mai târziu, la începutul secolului III p. Chr., pe baza contextului stratigrafic.

La *Tibiscum* au mai fost descoperite alte două opaițe din bronz, din care unul aparține unei colecții particulare<sup>10</sup>, iar cealaltă piesă a ajuns în colecția Muzeului din Lugoj, astăzi fiind dispărută<sup>11</sup>. Din păcate, nu deținem alte informații sau imagini ale acestor opaițe descoperite la *Tibiscum*, dar credem că este necesară semnalarea existenței lor.

**2.** Fragment realizat în tipar, din bronz. Dimensiuni: L=3,4 cm, l=2,4 cm; h=2,2 cm. Patina de culoare verde-negricioasă (**Fig. 2**).

Se păstrează doar partea inferioară din piciorul unui leu cu laba cu patru degete. Fragmentul a fost descoperit în clădirea III din *vicus*-ul militar de la *Tibiscum*. Piesa poate fi încadrată cronologic, pe baza contextului stratigrafic, la începutul secolului II p. Chr. Este posibil ca acest fragment să aparțină unui trepied pentru candelabru. Candelabrul nu a fost încadrat cronologic. O posibilă analogie este un candelabru descoperit la Telița, care are trepiedul în forma părților inferioare ale unor picioare de leu, acoperite de șase frunze de arțar<sup>12</sup>. Datorită dimensiunilor foarte mici ale fragmentului, există posibilitatea ca acesta să facă parte dintre piesele de mobilier din bronz. O posibilă analogie cu piesa noastră o reprezintă trepiedul descoperit la Cioroiu Nou<sup>13</sup>. Această piesă a fost încadrată cronologic în secolele II-III p. Chr.

**3.** În inventarul colecției Muzeului din Lugoj a existat un sfeșnic de formă animalieră din bronz descoperit în castrul de la *Tibiscum*, fără nici o altă precizare cu privire la locul de proveniență. S-a păstrat în registrul de inventar descrierea acestui sfeșnic, ca fiind reprezentarea unei șopârle uriașe, cu capul întors spre spate în sus, susținând în gură un suport pe care se afla un mic sfeșnic cilindric<sup>14</sup>. Din păcate, astăzi nu se mai găsește în colecția muzeului lugojean și nu deținem nici o imagine a piesei. Pe teritoriul provinciei Dacia sfeșnice din bronz au fost descoperite doar la *Potaissa*<sup>15</sup>. Aceste piese de iluminat au fost încadrate cronologic în limitele largi ale secolului II p. Chr.

<sup>8</sup> Menzel 1954, p. 106, nr. 667, pl. 89, 1.

<sup>9</sup> Baur 1947, p. 75, nr. 428, pl. XIV.

<sup>10</sup> Mulțumim prof. univ. dr. Doina Benea pentru informația furnizată.

<sup>11</sup> Mulțumim colegului Răzvan Pinca pentru ajutorul acordat.

<sup>12</sup> Simion 2003, p. 86, nr. 56, pl. XLIX.

<sup>13</sup> Bronzes 2003, p. 131, nr. 156.

<sup>14</sup> Informație Răzvan Pinca.

<sup>15</sup> Cătinaș 2002, p. 163-188.

După cum s-a putut remarca, piesele pentru iluminat din bronz descoperite la *Tibiscum* sunt în număr redus, la fel ca și în alte situri arheologice. Raritatea pieselor pentru iluminat din bronz se datorează pe de o parte funcționalității lor îndelungate prin natura materialului din care au fost realizate, iar pe de altă parte, probabil costului ridicat de achiziționare.

Într-o statistică întocmită în anul 1975 de Cristiane Boube-Piccot a fost evidențiată raritatea lămpilor din bronz comparativ cu numărul mare de opaițe din lut<sup>16</sup>. De pildă, la *Vindonissa* s-au găsit 1054 opaițe din lut și doar 27 din bronz.

Referitor la provincia Dacia, o analiză comparativă a pieselor din lut și din bronz utilizate pentru iluminat a fost întreprinsă de G. Simion<sup>17</sup>. Studiul realizat mai mulți ani la rând de către D. Alicu asupra opaițelor descoperite la *Ulpia Traiana Sarmisegetusa* a permis o primă încercare de stabilire a unor repere statistice pentru provincia Dacia. Astfel, sunt cunoscute 1251 opaițe de lut și doar 3 lămpi din bronz și 3 fragmente de candelabre<sup>18</sup>. Descoperirile de la *Potaissa*, mult mai puțin numeroase, sunt alcătuite, până în anul 2002, din 297 opaițe de lut, întregi sau fragmentare, și doar 11 lămpi din bronz și 13 sfeșnice<sup>19</sup>.

Desigur, exemplele pot continua, dar și acestea confirmă raritatea opaițelor din bronz descoperite în provincia Dacia, comparativ cu numărul mare al celor din lut.

Probabil opaițele, sfeșnicele, candelabrele din bronz erau puține încă din antichitate, deoarece doar o categorie mai înstărită a locuitorilor provinciei Dacia își putea permite achiziționarea acestor piese de iluminat, mult mai rezistente la uzură.

Exemplarele descoperite la *Tibiscum* le putem considera importuri, deoarece nu avem dovezi clare că astfel de produse se realizau în ateliere tibiscense sau în alte ateliere din provincia Dacia. Este posibil însă ca asemenea piese pentru iluminat să poată fi realizate în ateliere locale de prelucrare a bronzului, deoarece meșterii cunoșteau tehnologia de producere, care este aceeași cu cea a statuetelor din bronz, fibulelor etc.

SIMONA VLASCICI

---

<sup>16</sup> Boube-Piccot 1975, p. 41

<sup>17</sup> Simion 2003, p. 11

<sup>18</sup> Alicu 1994, p. 62

<sup>19</sup> Cătinaș 2002, p. 135-159, 163-195

### LIGHTING BRONZE ARTIFACTS FROM *TIBISCUM*

#### ABSTRACT

This study describes three bronze artifacts used for lighting discovered at Tibiscum. The objects are a Roman lamp of the double volutes type, dating from the 3<sup>rd</sup> century A.D. (according to the stratigraphy analysis), a possible chandelier tripod in the shape of a lion, with a four fingers pad, and a candlestick shaped as a giant lizard. It is highly likely that the items have been imported. Yet we cannot exclude the possibility of their having been produced in local workshops.

#### Abrevieri bibliografice

- Alicu 1994 - D. Alicu, *Opaițele romane. Die Römischen Lampen. Ulpia Traiana Sarmizegetusa*, București 1994.
- Baur 1947 - P. V. C. Baur, *The Excavations at Dura-Europos, Final Report, IV, pars III. The Lamps*, New Haven, Yale University Press, 1947.
- Băluță 1979 - Cl. L. Băluță, "Lămpile antice de bronz din Dacia Superior", în *Sargetia*, XIV, 1979, p. 165-172.
- Bărbulescu 1994 - M. Bărbulescu, *Potaissa*, Turda 1994.
- Benea 2004 - Doina Benea, *Die Römischen Perlenwerkstätten aus Tibiscum. Atelierele romane de mărgele de la Tibiscum*, Timișoara 2004.
- Benea, Bona 1994 - Doina Benea, P. Bona, *Tibiscum*, București 1994.
- Benea et alii 2006 - Doina Benea, Mariana Crînguș, Simona Regep-Vlascici, Atalia Ștefănescu, *Arta și tehnica emailului în Dacia romană*, Timișoara 2006.
- Boube-Piccot 1975 - C. Boube Piccot, *Les bronzes antiques du Maroc*, vol. II, Rabat 1975.
- Bronzes 2003 - \*\*\*, *Antique Bronzes in Romania*, 2003, Catalog, Bucharest 2003.
- Cătinaș 2002 - Ana Cătinaș, *Opaițele romane din Potaissa* (mss, teză de doctorat), Cluj-Napoca 2002.
- De' Spagnolis, De Carolis 1986 - Marisa Conticello De' Spagnolis, E. De Carolis, *Lucerne di bronzo. Musei della Biblioteca Apostolica Vaticana. Inventari e studi*, I, Roma 1986.
- Fuschs 1963 - W. Fuschs, *Der Schiffsfund von Mahdia*, Tübingen 1963.
- Iványi 1935 - Dora Iványi, "Die pannonischen Lampen. Eine typologisch-chronologische Übersicht", în *DissPann*, ser. 2, nr. 2, Budapest 1935.
- Menzel 1954 - H. Menzel, *Antike Lampen in Romisch-Germanischen Zentralmuseums zu Mainz*, Mainz 1954.
- Simion 2003 - G. Simion, *Opaițe greco-romane de bronz din România*, Cluj-Napoca 2003.
- Valenza 1977 - Nazarena Valenza, "Le lucerne di bronzo del Museo di Napoli", în *L'instrumentum domesticum di Ercolano e Pompei*, Roma 1977, p. 157-162.
- Valenza Mele 1976 - N. Valenza Mele, "Lucerne in bronzo da Pompei ed Ercolano / Classificazione e tipologia", în *Annales de l'Université Jean Moulin*, Lyon 1976, p. 181-186.

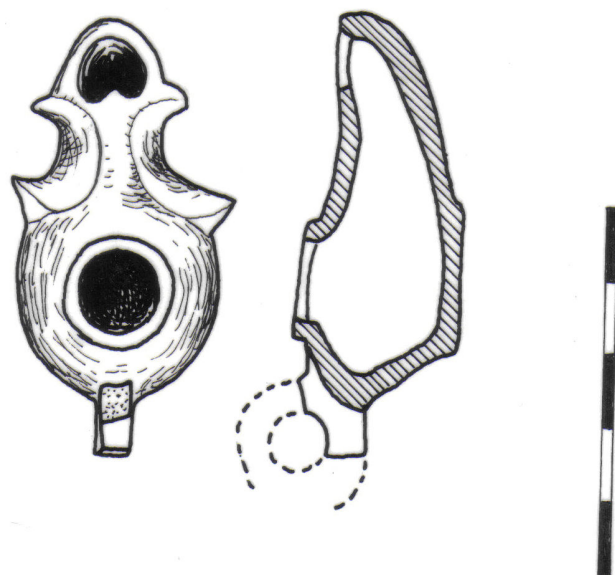


Fig. 1.

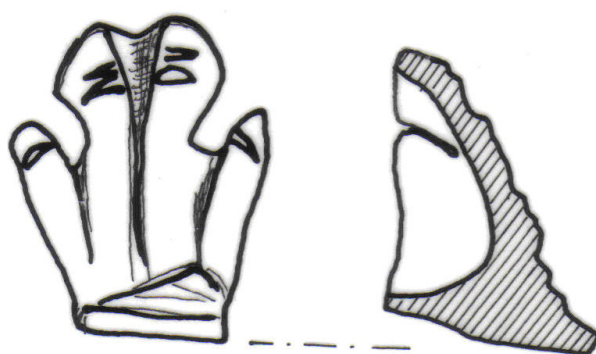


Fig. 2.