

## O COPIE A LUI APOLLO DIN BELVEDERE DESCOPERITĂ LA APULUM

În 28 martie 1900 a fost descoperit în mod întâmplător capul din marmură albă al unei statuete (**Pl. 1a-d**)<sup>1</sup>, reproducere fidelă a celebrei statui Apollo din Belvedere păstrată în Muzeul Vaticanului. Această operă de o deosebită valoare artistică a fost publicată prima dată de A. Cserni, primul custode și director al muzeului, în anuarul de atunci al prestigioasei instituții albaiulienă<sup>2</sup>. Ulterior a fost amintită într-un mic repertoriu de I. Miclea și R. Florescu<sup>3</sup>. Piesa a fost descoperită în apropiere de zona *praetorium*-ului *consularis*, sediul guvernatorului provinciei, sau chiar în perimetrul acestuia, foarte aproape de localul care adăpostea muzeul în acea vreme<sup>4</sup>.

La momentul publicării piesei, A. Cserni a identificat-o corect, făcându-i o sumară descriere<sup>5</sup>. Nouă ne rămâne misiunea să-i facem o analiză mai detaliată și să oferim mai multe date în ceea ce privește prototipul clasic și analogiile existente în lumea romană. Capul zeițăii are următoarele dimensiuni: h - 12,4 cm, l - 7,5 cm. Autorul primei publicări a făcut o evaluare a taliei inițiale pe care o avea statueta (h - 55-60 cm)<sup>6</sup>.

Apollo este unul din marii zei ai Olimpului, care a fost introdus la romani prin intermediul grecilor. În timpul celui de-al doilea război punic, au fost instituite la Roma, în 212 a. Chr., jocuri în cinstea zeului (*Ludi Apollinares*)<sup>7</sup>. Este un zeu care patronază profețiile (celebrul oracol din Delphi), ocrotitor al întemeierii cetăților, protector al turmelor, muzicii, poeziei și cântecului<sup>8</sup>. De asemenea este și zeul soarelui<sup>9</sup>. A fost adoptat ca protector de Octavianus Augustus, primul împărat roman, acesta dedicându-i un templu chiar lângă locuința sa de pe Palatin. Principele credea că zeul l-a ajutat să câștige lupta de la Actium, reputată împotriva lui Marcus Antonius și a Cleopatrei din anul 31 a. Chr.<sup>10</sup>.

---

<sup>1</sup> Fotografiile au fost realizate de doamna Lacrima Rădulescu.

<sup>2</sup> Cserni 1902, p. 20-23. Mulțumesc doamnei doctor stomatolog Margareta Hălălaie Ovari pentru traducerea articolului lui A. Cserni. De asemenea aduc mulțumiri doamnei dr. Gabriela Mircea pentru că mi-a atras atenția asupra acestui studiu.

<sup>3</sup> Miclea, Florescu 1980, p. 76, nr. 92.

<sup>4</sup> Cserni 1902, p. 20.

<sup>5</sup> Cserni 1902, p. 20-21.

<sup>6</sup> Cserni 1902, p. 21.

<sup>7</sup> Daremberg, Saglio 1926, p. 310-314; Ferrari 2003, p. 85-86.

<sup>8</sup> Daremberg, Saglio 1926, p. 313-314; Ferrari 2003, p. 85.

<sup>9</sup> Daremberg, Saglio 1926, p. 312; Ferrari 2003, p. 85.

<sup>10</sup> Grimal 2001, p. 62.

Capul este în poziție verticală, întors spre stânga. Zeul are figura feminizată, arcadele elegant conturate, iar ochii sunt bine adânciți în raport cu planul frunții. Unele părți faciale, precum nasul și buza superioară, sunt martelate. Deși chipul are trăsături adolescente, putem remarca privirea expresivă a zeului. Părul este redat în șuvițe paralele care curg orizontal și oblic spre spate. Se observă o cărare pe creștet care coboară pe spate până în zona cocului strâns pe ceafă. De asemenea, două șuvițe de pe frunte sunt strânse într-un nod pe creștetul capului. Părul redat în sus deasupra frunții este specific zeilor. Fără îndoială, avem de-a face cu o mână de artist.

Întrebarea care ne-o punem este unde a fost lucrată această operă de artă? Cel care a sculptat această statuie s-a dovedit a fi un bun cunoscător al prototipurilor clasice. Este clar că este un meșter specializat care lucra pentru comenzile venite din partea edililor sau particularilor bogați care își permiteau să plătească o asemenea lucrare plină de gust și rafinement.

Cel mai probabil avem de-a face cu un meșter grec sau oriental elenizat provenit din Asia Mică, unde funcționau câteva școli de sculptură. Un meșter local nu putea să redea cu atâta finețe și măiestrie proporțiile chipului, unduirea firelor de păr, gingășia pomeților sau seninătatea privirii. Este o fericită îmbinare a fizionomiilor adolescente și matură. Este clar că nu este un produs de serie, artistul arătându-și originalitatea în redarea anumitor detalii. Este posibil să avem de-a face cu un sculptor care provine din prima generație de artiști microasiatici colonizați la Ulpia Traiana Sarmizegetusa care a activat începând cu jumătatea secolului II p. Chr., sau cu un meșter grec sau microasiatic elenizat stabilit la Apulum. Aceștia lucrau și pentru clerul și potențații din alte orașe sau așezări rurale romane. Tehnica de lucru și grija pentru detalii se observă și la alte piese (nu neapărat reprezentându-l pe Apollo) din aceeași perioadă, care par a fi legate de grupul de meșteri despre care am vorbit în rândurile de mai sus<sup>11</sup>. Dacă primul editor al piesei înclina spre originea străină, de import a acesteia, fiind fascinat de calitatea artistică a sculpturii, o analiză la prima vedere a marmurei ne conduce la concluzia că este o piesă lucrată din marmură calcaroasă de culoare albă-gri deschis<sup>12</sup> adusă din cariera de la Bucova.

Prototipul acestei opere îl constituie celebra statuie Apollo Kallinikos<sup>13</sup>, cunoscută și sub denumirea Apollo din Belvedere, din marmură (h - 2,24 m), copie romană de la începutul secolului II p. Chr. (probabil din jurul anului 120 p. Chr.)<sup>14</sup>, a unei statui atribuită lui Leochares<sup>15</sup>, lucrată pe la sfârșitul secolului IV

<sup>11</sup> Diaconescu 2005, p. 163, 172, 177.

<sup>12</sup> Cserni 1902, p. 21; Muller et alii 1997, p. 432. Din analiza mostrelor de marmură provenite din cariera de la Bucova oferite de domnul dr. H. Ciugudean, căruia îi mulțumesc și pe această cale, reiese că sculptura ar fi fost lucrată din marmură extrasă din exploatarea amintită mai sus.

<sup>13</sup> Daremberg, Saglio 1926, p. 320, Fig. 381.

<sup>14</sup> IKC 2005, <http://www.ufrgs.br/kantcongress>.

a. Chr<sup>16</sup>. O. Müller opina că originalul nu putea fi anterior lui Lysip<sup>17</sup>. Zeul avea capul întors puternic spre stânga, trăgând cu arcul împotriva șarpelui Python sau a galilor care i-au atacat sanctuarul din Delphi (279 a. Chr.). Este cea mai cunoscută reprezentare a lui Apollo din lumea clasică. Ca ironie a sorții, au fost descoperite puține copii după această statuie atribuită lui Leochares.

Conform profesorului Diaconescu, se cunoaște o singură replică din marmură, un cap aflat la Basel<sup>18</sup>. De la același autor mai aflăm că printre gipsurile din depozitul de la Baiae au fost identificate bucăți din Apollo din Belvedere, ceea ce dovedește că în Italia epocii imperiale circulau copii din bronz ale statuii<sup>19</sup>. O altă replică din marmură a lui Apollo din Belvedere, mai reușită artistic decât piesa noastră, o întâlnim în Muzeul din Köln. Autoarea care a publicat piesa, mai precis un cap de statuie, nu a reușit să identifice zeul înfățișat de această sculptură<sup>20</sup>. Acestea ne dovedesc cât de importantă este, din punct de vedere iconografic și artistic piesa găsită la Apulum. Este singura copie din Dacia după Apollo din Belvedere și, dacă nu greșim, este una din cele mai reușite și expresive sculpturi de pe teritoriul acestei provincii. Oricum, putem afirma că este una din puținele copii în marmură păstrate pe teritoriul Imperiului. În ceea ce privește datarea, putem spune că este o operă încadrabilă în epoca antoninilor, cel mult la începutul dinastiei severilor, datorită folosirii trepanului, dar și calității deosebite a sculpturii.

Deși nu constituie subiectul acestui articol, trebuie să amintesc că la Apulum, cultul închinat acestui zeu a avut cea mai însemnată răspândire de pe teritoriul provinciei<sup>21</sup>. Mărturiile epigrafice atestă un templu dedicat acestuia<sup>22</sup>. Edificiul, încă necercetat, se pare că se află între cele două orașe romane<sup>23</sup>. Divinității i-au fost închinare altare votive sau reliefuri<sup>24</sup>. De asemenea era venerat cu epitete ca *salutaris*<sup>25</sup>, *praestantissimus*<sup>26</sup>, *augustus*<sup>27</sup> sau *domesticus*<sup>28</sup>.

<sup>15</sup> Matei 2000, p. 192; Grimal 2001, p. 59-62; Ferrari 2003, p. 87; IKC 2005, <http://www.ufrgs.br/kantcongress>; Apollo, <http://encyclopedia.jrank.org/fr>. Probabil originalul a fost turnat în bronz. Leochares este un sculptor atenian contemporan cu Lysip și Praxiteles, Scopas, Timoteos și Bryaxis. A activat între 370-320 a. Chr.

<sup>16</sup> RKA 1860, p. 82-83; DKA 1885, p. 106; Winckelmann 1985, p. 190, nota 482. Savantul spune că ar putea fi și opera lui Praxiteles.

<sup>17</sup> *Apud* Daremberg, Saglio 1926, p. 320, Fig. 381.

<sup>18</sup> Diaconescu 2005, p. 357.

<sup>19</sup> Diaconescu 2005, p. 357.

<sup>20</sup> Linfert-Reich 1974, p. 151, bild 295.

<sup>21</sup> Rusu-Pescaru, Alicu 2000, p. 125.

<sup>22</sup> Rusu-Pescaru, Alicu 2000, p. 125.

<sup>23</sup> Rusu-Pescaru, Alicu 2000, p. 125.

<sup>24</sup> Pop 1971, p. 553-570; Moga 1983, p. 385; Piso 2001, p. 29, 31-32, nr. 33, 35-36. Într-un relief apare asociat cu Diana și Leto.

<sup>25</sup> Berciu, Popa 1972, p. 165-173; Piso 2001, p. 30, nr. 34.

Ținând cont că la Apulum cultul lui Apollo s-a bucurat de cea mai puternică răspândire din cuprinsul provinciei, era imperios necesară realizarea unui studiu de sinteză<sup>29</sup> care să cuprindă toate problemele legate de acesta, prin analiza materialului iconografic și epigrafic. Să sperăm că, prin intermediul săpăturilor arheologice cu caracter preventiv, colecția muzeului va fi îmbogățită cu acest gen de artefacte, care vor contribui indubitabil, prin valoarea lor artistică, dar mai ales documentară, la înțelegerea credințelor religioase ale coloniștilor și autohtonilor romanizați.

RADU OTA

#### A COPY OF APOLLO FROM BELVEDERE DISCOVERED AT APULUM

##### ABSTRACT

This study deals with a provincial Roman copy of Apollo Kallinikos, called Belvedere. It was discovered in 1900, near the office of the governor of the Roman province Dacia, *praetorium consularis*. The statue is made of white/light-grey marble. The deity has an effeminate, youthful face and an expressive look exuding force and equilibrium.

The question that arises is where this artifact was made. The artist who made this statue had a good knowledge of classic prototypes. He was clearly a specialized craftsman whose orders came from the town's magistrates or rich men. Only they could buy such artifacts characterized by refinement and good taste. The author of this sculpture was most probably a Greek or Hellenized Oriental. He may have come from Asia Minor, where several sculpture schools existed. A local sculptor could definitely not have made this work of art.

The prototype of the Apulum copy is the white marble statue of Apollo Belvedere. It is a Roman copy of a lost Greek statue. The Roman copy was made at the beginning of the 2<sup>nd</sup> century A. D. and is exhibited to the Vatican Museum. According to professor Diaconescu, one more marble copy is known, which is kept at the Basel Museum. The same professor mentions several bronze copies circulating in Imperial Italy, as proven by several plasters of Apollo Belvedere unearthed at Baiae.

This marble head discovered accidentally at Apulum, in the vicinity of the governor residence – *praetorium consularis*, is the only statue representing Apollo Kallinikos/Belvedere found in the Roman province of Dacia. Furthermore, it is a very rare marble copy in the entire Roman Empire.

<sup>26</sup> Römer 1969, p. 195, F19, taf. 42; Civiltà 1970, p. 202, tav. XXII, F15; Piso 2001, p. 28-29, nr. 33; Bărbulescu 2003, p. 147-148. Este un relief în care Apollo ține lira (citaredul) în mâna stângă și *plectrum* în dreapta.

<sup>27</sup> Piso 2001, p. 28, nr. 32.

<sup>28</sup> Piso 2001, p. 504-506, nr. 697, 699.

<sup>29</sup> În curs de apariție.

**Abrevieri bibliografice**

- Apollo - <http://encyclopedia.jrank.org/fr>.
- Bărbulescu 2003 - M. Bărbulescu, *Interferențe spirituale în Dacia romană*, ediția a II-a, Cluj-Napoca 2003.
- Berciu, Popa 1972 - I. Berciu, Al. Popa, "Apollo salutaris la Apulum", în *Apulum X*, 1972, p. 165-173.
- Civiltă 1970 - \*\*\* 1970 - *Civiltă romana în România*, Roma 1970.
- Cserni 1902 - A. Cserni, "A (Belvederi) Apollon márvány másolata Apulumban", în *Az alsófehérmegyei történelmi, régészeti és természettudományi tizenegyedik évkönyve*, XI, 1902, p. 20-23, fila 2, cu ilustrația de la sfârșit.
- Darembert, Saglio 1926 - Ch. Darembert, E. Saglio (eds.), *Dictionnaire des antiquités grecques et romaines*, tome I, 1, Paris, 1926.
- DKA 1885 - *Denkmaler des Klassischen Alterthums*, vol. I, Berlin 1885.
- Diaconescu 2005 - A. Diaconescu, *Statuaria majoră în Dacia romană*, vol. II, Cluj-Napoca 2005.
- Ferrari 2003 - A. Ferrari, *Dicționar de mitologie greacă și romană*, Iași 2003.
- Grimal 2001 - P. Grimal, *Dicționar de mitologie greacă și romană*, București 2001.
- IKC 2005 - *10th International Kant Congress*, 4-9 september, Universidade de Sao Paulo, 2005, <http://www.ufrgs.br/kantcongress>.
- Linfert-Reich 1974 - D. Linfert-Reich, în *Römer Illustrierte*. Römisch-Germanisches Museum der Stadt Köln, Köln 1974.
- Matei 2000 - H. C. Matei, *Enciclopedia antichității*, ediția a III-a, București 2000.
- Miclea, Florescu 1980 - I. Miclea, R. Florescu, *Daco-romanii*, vol. 1, București 1980.
- Moga 1983 - V. Moga, "Sur la religion gréco-romaine telle qu'elle se reflète dans la sculpture d'Apulum", în *ActaMN*, XX, 1983, p. 383-390.
- Müller et alii 1997 - H. Müller, B. Schwaighofer, M. Benea, I. Piso, A. Diaconescu, "Provenance of Marble Objects from the Roman Province of Dacia", în *JÖAI*, LXVI, 1997, p. 431-454.
- Piso 2001 - I. Piso, *Inscriptions d'Apulum (IDR III/5)*, vol. 1-2, Paris 2001.
- Pop 1971 - C. Pop, "Monumente sculpturale romane din Transilvania", în *Apulum IX*, 1971, p. 553-570.
- RKA 1860 - *Reallexikon des Klassischen Alterthums*, Leipzig, 1860.
- Römer 1969 - \*\*\* 1969 - *Römer in Rumänien*, Köln, 1969.
- Rusu-Pescaru, Alicu 2000 - A. Rusu-Pescaru, D. Alicu, *Templele romane din Dacia*, vol. I, Deva 2000.
- Winckelmann 1985 - J. J. Winckelmann, *Istoria artei antice*, vol. 1, București 1985.



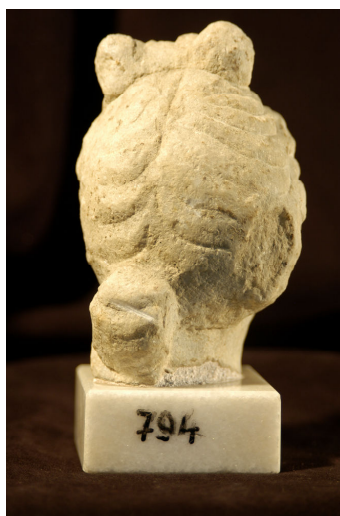
a.



b.



c.



d.

Pl. 1. - Apollo din Belvedere de la Apulum.