

STATUETE ANTROPOMORFE DESCOPERITE LA ALBA IULIA-“DEALUL FURCILOR-MONOLIT”

Cercetările arheologice preventive de la Alba Iulia-“Dealul Furcilor-Monolit” desfășurate pe parcursul a trei campanii succesive, între anii 2003-2005, au dus la îmbogățirea hărții arheologice a zonei¹. Situl în discuție este plasat pe partea stângă a drumului județean Alba Iulia-Pâclișa (**fig. 1**), pe prima terasă a râului Mureș, situată în prelungirea platoului “Dealul Furcilor”.

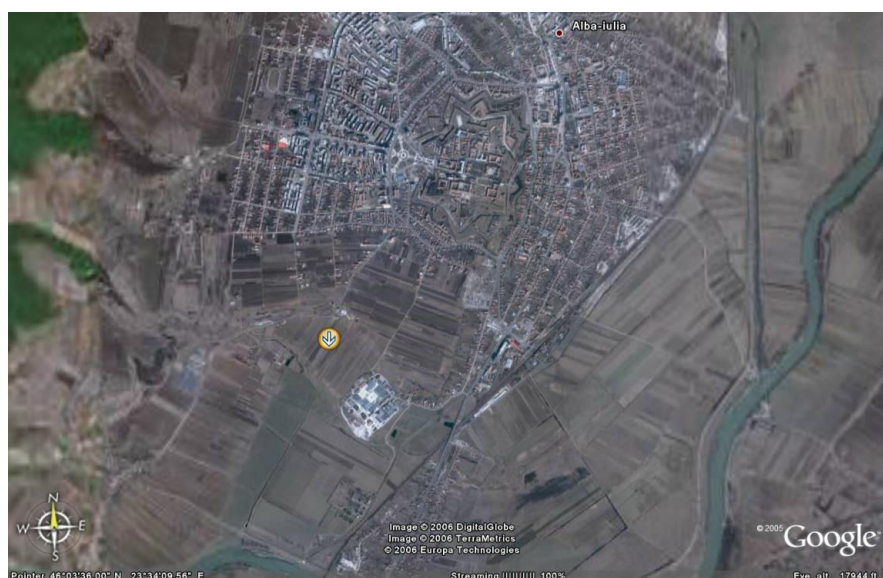


Fig. 1. - Harta amplasării sitului de la Alba Iulia-“Dealul Furcilor-Monolit”.

Descoperirile aparținând orizontului cu ceramică neagră canelată sunt reprezentate de locuințe adâncite și semiadâncite, gropi rituale și de provizii. Nu a fost observat un strat de cultură care să poată fi atribuit locuirii hallstattiene, complexe acestei epoci fiind conturate într-un sol negru în care au fost

¹ Cercetările au fost făcute de o echipă de arheologi de la Muzeul Național al Unirii din Alba Iulia. Au fost descoperite materiale arheologice tipice epocii timpurii a bronzului, culturii Wietenberg, orizontului canelat de tip Gáva, culturii Basarabi, epocii romane și secolelor IV-VI. Vezi Alba Iulia Dealul Furcilor-Monolit, catalogul expoziției, 2006; CCA 2004; CCA 2005; CCA 2006. Moga, Ciobanu 2004.

observate și complexe aparținând culturii Basarabi și cele ale perioadei post-romane. Din inventarul complexelor fac parte numeroase materiale ceramice, materiale osteologice și în unele cazuri reprezentări antropomorfe și piese de bronz. Formele și decorul ceramicii își găsesc cele mai bune analogii în nivelul III al așezării de la Teleac².

În cercetările din anii 2003-2005 au fost descoperite cinci figurine antropomorfe plate, realizate din lut având ca degresant nisip sau cioburi pisate, care au ca și loc de descoperire locuințe și doar într-un singur caz o groapă rituală cu depunere de vase. Nu a fost descoperită nici o reprezentare în afara complexelor arheologice.

1. Statuetă antropomorfă plată (**fig. 2/1**) descoperită în stare fragmentară într-o locuință adâncită din secțiunea S041J/2004. Decorul pe partea frontală constă din linii și puncte incizate și puncte imprimate. În partea superioară sunt prezente două linii incizate care se intersectează în forma literei X, terminate în zona inferioară cu câte o gropiță imprimată în capătul fiecărei linii, delimitate în exterior de puncte incizate. La punctul de îmbinare sunt prezente două gropițe imprimate, una plasată pe intersecția liniilor. Sub acest decor este prezent motivul în V, ale cărui brațe nu au o zonă comună de plecare, datorită prezenței motivului în X în partea dreaptă. V-ul este realizat din două linii incizate pe fiecare parte, terminate cu o gropiță imprimată, ca și în cazul reprezentărilor de la Krivče³ și Teleac⁴. Trei gropițe imprimate, prezente pe ambele părți, delimitază liniile incizate. Lipsa simetriei este observată și în partea inferioară, în timp ce în stânga este prezentă o linie incizată, terminată la cele două capete cu câte o gropiță imprimată; în dreapta este prezentă o linie incizată ale cărei capete nu sunt marcate de gropițe imprimate. Se poate presupune că decorul existent pe partea frontală reprezintă un decor de îmbrăcăminte. Pe partea dorsală sunt prezente cinci linii incizate, care cel mai probabil reprezintă părul statuetei, ca și în cazul reprezentărilor de la Krivče⁵ și Teleac⁶.

2. Statuetă antropomorfă plată descoperită în stare fragmentară (**fig. 2/2**) într-o locuință adâncită din secțiunea S041J/2004. Se păstrează doar partea inferioară, fiind ruptă din vechime din zona taliei, unde este mult îngustată. Zona inferioară este de formă rotundă, tip întâlnit la Krivče, Lissičniki⁷, Racoș⁸ și Teleac⁹ dar, spre deosebire de reprezentările menționate mai sus, exemplarul prezentat nu este decorat.

3. Statuetă antropomorfă plată descoperită în stare fragmentară (se păstrează doar partea inferioară) (**fig. 2/3**), într-o groapă rituală cu depunere de vase din secțiunea S026/2004. Pe partea frontală este decorată cu patru linii incizate care apar în zona taliei. Zona inferioară este decorată cu motivul în formă de "brăduț"¹⁰, care o acoperă în întregime.

² Vasiliev, în Vasiliev et al. 1991, p. 120-129; Ciugudean 1997, p. 160-161.

³ Maleev 1992, fig. 5.

⁴ Vasiliev et. al. 1991, fig. 28/14; László 1995, fig. 2/1.

⁵ Maleev 1992, fig. 5.

⁶ Vasiliev et al. 1991, fig. 28/14, 17; László 1995, fig. 2/1; fig. 3/1.

⁷ Maleev 1992, fig. 5.

⁸ Sîrbu 1999, fig. 2/4.

⁹ Vasiliev 1987, Vasiliev et al. 1991 fig. 28/12.

¹⁰ László 1995, p. 86.

4. Statuetă antropomorfă plată, cu urme de ardere secundară (**fig. 2/4**), descoperită fragmentar într-o locuință adâncită din secțiunea S060/2005. Se păstrează doar partea inferioară, fiind ruptă în zona taliei, zonă care este delimitată de restul corpului prin linii incizate; trei astfel de linii mai pot fi observate doar pe partea frontală. De asemenea se mai observă și o îngustare în dreptul liniilor incizate, ca și în cazul statuetelor de la Krivče, Lissičniki¹¹, Racoș¹² și Teleac¹³, îngustare care cel mai probabil delimitează talia. Statueta are redată picioarele, ca și cea descoperită în 1993 la Teleac¹⁴, dar spre deosebire de aceasta are redată și șoldurile. Redarea schematică a șoldurilor este realizată prin două proeminente, asimetrice și inegale, plasate pe lateralele reprezentării. Picioarele sunt schițate schematic dar și inegal, piciorul drept fiind mai subțire decât cel stâng, ca și în cazul celei de la Teleac¹⁵. La piciorul drept, în partea inferioară, este prezentă o linie incizată, care cel mai probabil delimitează laba piciorului, redată printr-o ușoară îngroșare. Sub liniile incizate care delimitează talia este prezent motivul în formă de “brăduț”, care nu acoperă în întregime zona inferioară și la care se poate observa o descreștere a dimensiunii de la dreapta la stânga. Sub acest decor în “brăduț” sunt prezente patru grupuri de puncte incizate, cu un număr variabil de puncte în fiecare grup.

5. Statuetă antropomorfă plată (**fig. 2/5**), descoperită într-o locuință din suprafața Sp.02/2005. Este decorată doar partea frontală, decorul constând din linii și puncte incizate. În zona capului statueta este ruptă din vechime, putând fi observate doar cinci puncte incizate care redau, cel mai probabil, un decor din zona gâtului. Trunchiul este redat disproporționat față de partea inferioară și este decorat cu linii incizate care realizează un motiv dublu în V, delimitate, în partea exterioară, de puncte incizate. Punctele care mărginesc motivul unghiular inferior se termină în zona centrală cu un cerc realizat din puncte incizate. O astfel de redare a decorului este întâlnită pe reprezentările antropomorfe din prima vârstă a fierului de la Lissičniki¹⁶, Racoș¹⁷ și Teleac¹⁸. Cele două motive în V pot fi interpretate ca decor de îmbrăcăminte. Talia este marcată printr-o ușoară îngustare față de corpul statuetei și de trei linii incizate, sub care este prezent un motiv în “brăduț” care acoperă în întregime partea inferioară.

Este de precizat că toate reprezentările antropomorfe descoperite până în prezent sunt plate și pot fi considerate reprezentări feminine¹⁹. Deși fac parte din tipuri diferite, trei dintre piese (**fig. 2/3-5**) au în comun motivul vegetal, care acoperă zona inferioară, doar într-un singur caz acesta este asociat cu un alt decor, realizat din patru grupuri de puncte incizate (**fig. 2/4**). Talia este marcată la aceste reprezentări de un număr variabil de linii incizate, prezente imediat deasupra motivului vegetal. O astfel de redare a taliei este una des utilizată, fiind prezentă pe piesele de la Krivče, Lissičniki²⁰, Căuaș, Racoș²¹ și Teleac²².

¹¹ Maleev 1992, fig. 5.

¹² Sîrbu 1999 p. , fig2/4, fig. 3/1-7; fig. 3/5-6.

¹³ Vasiliev 1987, Vasiliev et al. 1991, fig. 28/12.

¹⁴ Boroffka 1994, fig. 1/1.

¹⁵ Ibidem.

¹⁶ Maleev 1992, fig. 5.

¹⁷ Sîrbu 1999, fig. 2/4.

¹⁸ Vasiliev 1985-1986, Vasiliev et al. 1991, fig. 28/13.

¹⁹ Sîrbu 1999, p. 156-157.

²⁰ Maleev 1992, fig. 5.

Cum am mai menționat, figurinele au fost descoperite în locuințe, mai precis în trei locuințe adâncite, într-un singur caz fiind descoperite două figurine în același complex (reprezentările din **fig. 2/1** și **fig. 2/2**). Vom insista asupra locului de descoperire a figurinei din groapa rituală cu depunere de vase (**fig. 2/3**). În umplutura gropii au mai fost descoperite materiale ceramice provenind de la un număr mare de vase, din care foarte puține sunt întregibile, material osteologic și chirpici, peste care, la gura gropii, au fost depuse cinci cești cu gura în jos. Figurina constituie foarte probabil un exemplu de rupere intenționată și este de presupus că și ruperea și apoi depunerea fragmentară a fost tot una intenționată, ceea ce ne face să considerăm că suntem în fața unei utilizări a figurinei în sfera magiei²³.

Pentru statueta din **fig. 2/4** se observă că, deși până în prezent a fost menționată o singură statueta plată la care sunt redată picioarele²⁴, cele două reprezentări sunt diferite în redarea trăsăturilor. Figurina prezentată are o redare a șoldurilor prin două proeminente, a taliei și a labei piciorului, printr-o linie incizată și o îngroșare sub această linie, care o diferențiază de cea amintită mai sus.

Reprezentarea din **fig. 2/5** a fost descoperită ruptă în zona taliei, cele două fragmente fiind descoperite foarte aproape unul de celălalt și la aceeași adâncime, caz în care poate fi presupusă o rupere accidentală și nu una intenționată, pentru că zona taliei este considerată o zonă fragilă²⁵. Capul figurinei lipsește, fiind rupt din vechime, ceea ce ne face să nu excludem o rupere intenționată și nu una accidentală. Ruperea intenționată a capului a mai fost observată la reprezentări din prima vârstă a fierului²⁶, cum a fost cazul exemplarelor de la Grănicești²⁷, Krivče, Lissičniki²⁸, Racoș²⁹ și Râpa³⁰.

Numărul redus al descoperirilor antropomorfe din prima vârstă a fierului împiedică orice încercare de realizare a unei tipologii a descoperirilor³¹. În cazul de față raritatea descoperirilor de acest fel poate fi evidențiată și prin faptul că din cele 16 locuințe descoperite, doar în trei au fost descoperite statuete antropomorfe.

ILIE LASCU

²¹ Sîrbu 1999, fig. 2/4,5, fig. 3/1,5-7.

²² Vasiliev et al. 1991, fig. 28/12.

²³ Sîrbu 1999, p 158-161.

²⁴ Boroffka 1994, fig. 1/1.

²⁵ Sîrbu 1999, p159.

²⁶ Ibidem p159.

²⁷ László 1994, fig. 13/2.

²⁸ Maleev 1992, fig. 5.

²⁹ Sîrbu 1999, p 159, fig. 2/4; 3/1,5.

³⁰ Dumitrașcu 1974, fig. 3.

³¹ Pentru descoperirile din perioadele anterioare, în multe cazuri, a fost realizată o tipologie și o evoluție pe faze. Vezi spre exemplu Chicideanu-Sandor, Chicideanu 1990, care realizează o tipologie a reprezentărilor antropomorfe din cultura Gârla Mare.

**ANTHROPOMORPHIC STATUETTES DISCOVERED AT
ALBA IULIA-“DEALUL FURCILOR-MONOLIT”**

ABSTRACT

Archaeological complexes from the early Iron Age were discovered during the three archaeological campaigns that took place between 2003 and 2005 at Alba Iulia-“Dealul Furcilor-Monolit”. Ceramics, bones, bronze artifacts and even anthropomorphic statues were unearthed. Due to its shape and decoration, the pottery has the closest parallels in the third level of the Teleac settlement.

Five flat anthropomorphic statuettes, made of clay mixed with sand or crushed sherds, were found between 2003 and 2005. They appeared in dwellings and in one case only in a ritual pit with pottery offerings. No other anthropomorphic statuettes were discovered outside the archaeological complexes.

The figurine found in the ritual pit is rather special. The pit had been filled with pottery fragments from a large number of pots. Few of the vessels can be restored. Moreover, bones and adobe were also present in the filling of the pit. Five cups had been placed mouth down at the opening of the pit. The statuette found in the pit had most likely been broken and placed intentionally there. We might therefore conclude it had been used in a magical ritual.

LIST OF ILLUSTRATIONS

Fig. 1. - Map with placement of Alba Iulia-“Dealul Furcilor-Monolit” discoveries.

Fig. 2. - Antropomorphic discoveries from Alba Iulia-“Dealul Furcilor-Monolit”.

Abrevieri bibliografice

- Alba Iulia Dealul Furcilor-Monolit - *** *Alba Iulia Dealul Furcilor-Monolit, catalogul expoziției*, Muzeul Național al Unirii, Alba Iulia 2006.
- Boroffka 1994 - N. Boroffka, “Ein Neues Hallstattzeitliches Idol aus Teleac”, în *Apulum*, XXXI, 1994, p. 75-78
- Chicideanu-Sandor, Chicideanu 1990 - M. Chicideanu-Sandor, I. Chicideanu, “Contributions to the study of the Gîrla Mare antropomorphic statuettes”, în *Dacia N. S.*, XXXIV, 1990, p. 53-75.
- CCA 2004 - *Cronica Cercetărilor arheologice, campania 2003*, București 2004.
- CCA 2005 - *Cronica Cercetărilor arheologice, campania 2004*, București 2005.
- CCA 2006 - *Cronica Cercetărilor arheologice, campania 2005*, București 2006.
- Ciugudean 1997 - H. Ciugudean, *Cercetări privind epoca bronzului și prima vîrstă a fierului în Transilvania*, Alba Iulia 1997.
- Dumitrașcu 1974 - S. Dumitrașcu, “Figurinele „preistorice” descoperite în Crișana”, în *In Memoriam Constantin Daicoviciu*, Cluj 1974, p. 129-136.
- László 1994 - A. László, *Începuturile epocii fierului la est de Carpați*, București 1994.
- László 1995 - A. László, “Statuetele antropomorfe ale culturii Gáva-Holíhrady”, în *MemAntiq.*, XX, p. 85-97.
- Maleev 1992 - Iu. Maleev, “Kultova halstatska plastika ot lesno-stepnogo Podnestrovie”, în *Arheologija*, 322, Sofia, p. 13-24.
- Moga, Ciobanu 2004 - V. Moga, R. Ciobanu, “Septimius Asclepius Hermes, le médecin d’Apulum dans une nouvelle inscription découverte”, în *Orbis Antiquus, Studia in honorem Ioanis Pisonis*, Cluj-Napoca 2004, p. 625-630.

Sîrbu 1999 - V. Sîrbu, "Les figurines antropomorphes du premier âge du fer, trouvées dans le territoire thrace", în *Thraco-Dacica*, XX, 1999, p. 153-179.

Vasiliev 1985-1986 - V. Vasiliev, "Descoperiri arheologice cu semnificație cultică în așezarea din prima epocă a fierului de la Teleac (jud. Alba)", în *ActaMN*, 22-23, 1985-1986, p. 79-90.

Vasiliev et al. 1991 - V. Vasiliev, I. Al. Aldea, H. Ciugudean, *Civilizația dacică timpurie în aria intracarpatică a României. Contribuții arheologice: așezarea fortificată de la Teleac*, Cluj-Napoca 1991.

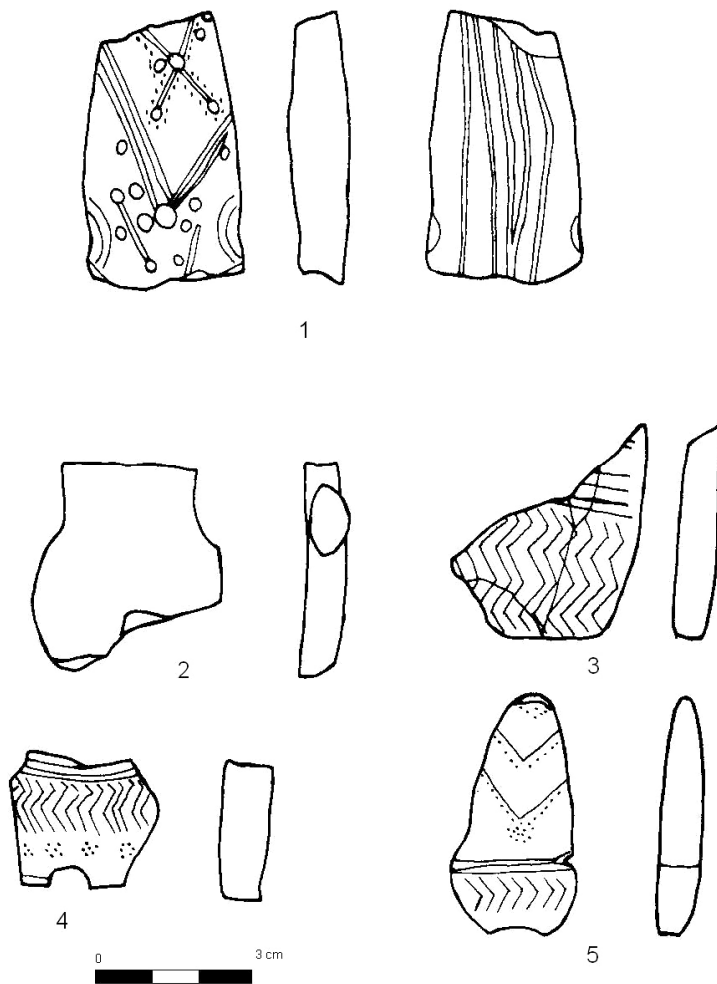


Fig. 2. - Statuete antropomorfe din prima vârstă a fierului de la Alba Iulia-"Dealul Furcilor-Monolit".